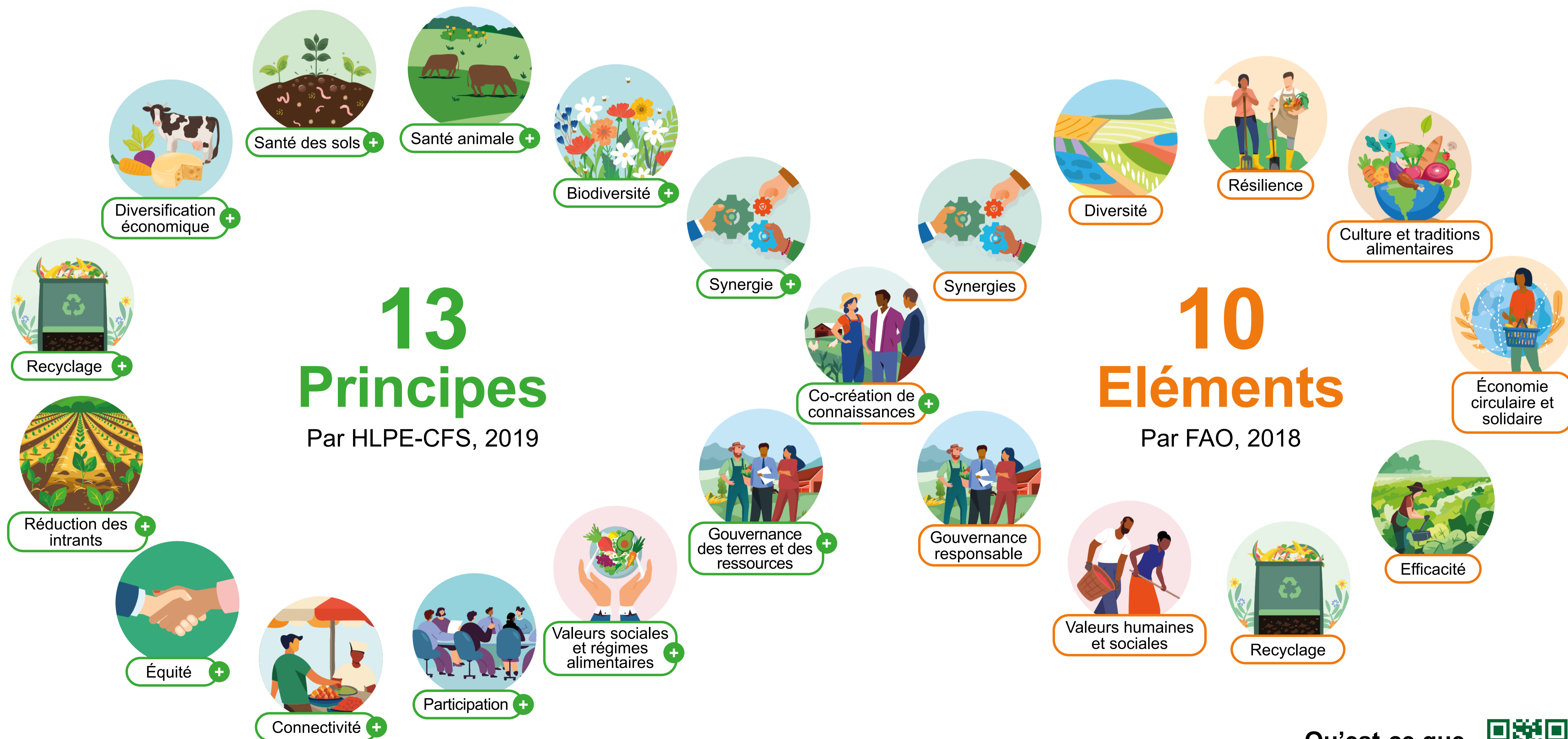


L'agroécologie - vers la transformation des systèmes alimentaires

L'agroécologie, fondée sur un ensemble de Principes et d'Éléments, est une voie de transformation vers des systèmes alimentaires durables.

Découvrez ses fondements à travers la théorie et des exemples pratiques !

👉 Cliquez sur l'icône + pour en savoir plus.





Recyclage

Utiliser de préférence les ressources renouvelables locales et fermer autant que possible les cycles des ressources en nutriments et en biomasse

Observations :

- Près d'un tiers des aliments produits dans le monde sont perdus ou gaspillés à un stade ou à un autre de la chaîne d'approvisionnement alimentaire, ce qui représente des pertes économiques estimées à 1 000 milliards de dollars par an
- Sous-utilisation des matières organiques et des ressources renouvelables de la ferme à l'assiette.

Exemples :

- Recyclage de la matière organique
- Recyclage des eaux usées et des déchets
- Récupération de l'eau de pluie
- Emballage réutilisable ou recyclable
- Développement de petites et moyennes entreprises ou coopératives produisant des engrais organiques.

Études de cas :

- [Résilience alimentaire grâce à l'agroécologie](#), Népal
- [Promouvoir l'agroécologie dans les zones urbaines, le projet Agri-Urb](#), Mozambique
- [L'agrobiodiversité sur un plateau - Consommation de cultures et de produits orphelins résistants pour une alimentation plus saine](#), Niger, Chad, Tanzanie et Inde

Élément connexe



Le recyclage : Contribue à réduire les coûts économiques et environnementaux de la production agricole.

Equité

Connectivité +

Participation +





Réduction des intrants

Réduire ou éliminer la dépendance à l'égard des intrants externes et accroître l'autosuffisance

Observations :

- Augmentation de la pollution des sols, de l'eau et de l'air en raison de l'utilisation importante de nitrates, de phosphates et de pesticides synthétiques
- Forte dépendance des agriculteurs-rices aux intrants synthétiques, dont les prix sont très volatiles, et qui nécessitent certaines ressources (phosphore, combustibles fossiles)
- Diminution de la biodiversité du sol, de la surface et de l'air (par exemple, diminution des oiseaux en raison des pesticides).

Exemples :

- Méthodes préventives (par exemple, plantes fixant l'azote, lutte biologique contre les parasites, production de remèdes naturels)
- Stimulation de la fertilité naturelle des sols et de leur capacité de rétention d'eau (par exemple, ajout de matière organique, paillage, collecte d'eau, etc.)
- Optimisation de l'utilisation et de la conservation des semences par le biais de banques de semences communautaires ou de réseaux d'épargnants de semences
- Élimination progressive ou réduction de l'utilisation du plastique
- Réduction de la consommation d'énergie et/ou production d'énergie renouvelable à usage domestique dans les exploitations agricoles
- Élimination ou réduction des engrais synthétiques, des pesticides, des médicaments vétérinaires et des aliments importés pour animaux (par exemple, en provenance de l'extérieur du territoire, hautement transformés, avec des additifs).

Études de cas :

- Résilience alimentaire grâce à l'agroécologie, Népal
- Promouvoir la diversification des exploitations agricoles par la gestion des bassins versants, Kenya
- Promouvoir l'agroécologie dans les zones urbaines, le projet Agri-Urb, Mozambique
- Résilience grâce à des cultures biodiversifiées et à des recettes de millet, sous l'impulsion d'un réseau de femmes indiennes, Inde
- Le projet VITAL - Les organisations paysannes, la recherche et les entreprises exploitent les effets durables de l'agroécologie pour développer leurs activités, Côte d'Ivoire
- Permaculture Never Ending Food, Malawi

Élément connexe



L'efficacité : Les pratiques agroécologiques innovantes permettent de produire plus avec moins de ressources externes.





Santé des sols

Assurer et améliorer la santé et le fonctionnement des sols pour une meilleure croissance des plantes, notamment en gérant les matières organiques et en renforçant l'activité biologique des sols

Observations :

- La santé et la fertilité des sols ont diminué en raison de la pollution de l'air et de l'eau, de la surcharge en nutriments, du surpâturage, de l'application de pesticides, de l'érosion des sols et de la désertification, ce qui a une incidence sur la biodiversité des sols (qui abritent 25 % des espèces de la planète) et sur les rendements, qui peuvent atteindre 50 % dans certaines régions du monde en raison de la dégradation des sols et du changement climatique.
- Perte de la capacité des sols à absorber le carbone, ce qui a un impact sur la capacité de l'agriculture à atténuer le changement climatique
- Réduction de la capacité de rétention de l'eau.

Exemples :

- Surveillance / évaluation de la santé des sols et de l'activité biologique afin d'évaluer les pratiques
- Pratiques multiples visant à améliorer la santé des sols, y compris le piégeage du carbone (lombricompostage, permaculture, utilisation de biostimulants et de l'agriculture naturelle, agriculture diversifiée intégrée, agriculture biologique, etc.)
- Intégration d'animaux pour le fumier
- Gestion de l'utilisation des terres et prévention de l'érosion des sols (par exemple, aménagement de terrasses, fosses à zaï, techniques de paillage, couverture de sol permanente, plantation ou préservation de haies)
- Élimination des machines lourdes qui endommagent le sol (la structure).

Études de cas :

- Résilience alimentaire grâce à l'agroécologie, Népal
- L'agrobiodiversité sur un plateau - Consommation de cultures et de produits orphelins résistants pour une alimentation plus saine, Niger, Chad, Tanzanie et Inde
- Le projet VITAL - Les organisations paysannes, la recherche et les entreprises exploitent les effets durables de l'agroécologie pour développer leurs activités, Côte d'Ivoire
- Permaculture Never Ending Food, Malawi

Élément connexe

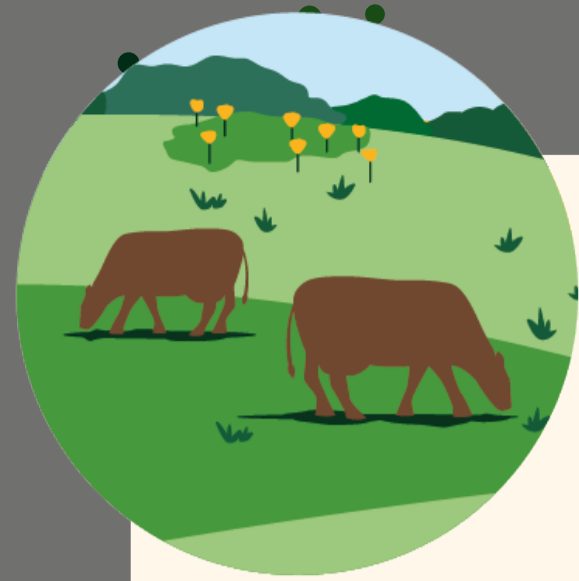


La résilience : L'amélioration de la résilience des personnes, des communautés et des écosystèmes est essentielle à la durabilité des systèmes alimentaires et agricoles.



La diversité : La diversification est essentielle pour la transition agroécologique car elle améliore la sécurité alimentaire et la nutrition tout en conservant, protégeant et améliorant les ressources naturelles. .





Santé animale

Garantir la santé et le bien-être des animaux

Observations :

- Résistance accrue des humains et des animaux aux antibiotiques
- Risque accru de pandémies et de zoonoses dans les grands systèmes d'élevage intensif
- Sensibilisation accrue au bien-être des animaux.

Exemples :

- Travailler avec des races résistantes, adaptées aux conditions locales et naturellement saines, et promouvoir une recherche responsable sur ces races
- Aligner le nombre d'animaux sur la capacité de charge de la terre, de l'eau et des abris/étables
- Environnement adapté à l'espèce (par exemple, ruminants élevés en liberté et nourris à l'herbe, volailles à la recherche de nourriture, idéalement en extérieur toute l'année)
- Normes élevées en matière de bien-être animal (par exemple, absence de stress, de faim, de soif, castration ou autres interventions médicales uniquement en cas de nécessité (pas de routine), pas de séparation entre la mère et les petits)
- Abattage éthique, y compris dans la pêche, et pas d'abattage systématique de bébés mâles
- Gestion intégrée des pollinisateurs
- Élimination ou réduction de l'utilisation d'aliments synthétiques, d'hormones et de médicaments pour garantir des régimes alimentaires sains (par exemple, utilisation accrue d'aliments biologiques et de remèdes naturels).

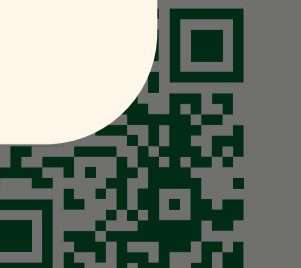
Études de cas :

- Promouvoir l'agroécologie dans les zones urbaines, le projet Agri-Urb, Mozambique
- L'agrobiodiversité sur un plateau - Consommation de cultures et de produits orphelins résistants pour une alimentation plus saine, Niger, Chad, Tanzane et Inde

Élément connexe



La résilience: L'amélioration de la résilience des personnes, des communautés et des écosystèmes est essentielle à la durabilité des systèmes alimentaires et agricoles.





Biodiversité

Maintenir et améliorer la diversité des espèces, la diversité fonctionnelle et les ressources génétiques et maintenir ainsi la biodiversité globale des agroécosystèmes dans le temps et dans l'espace à l'échelle du champ, de l'exploitation et du paysage

Observations :

- La biodiversité et l'agrobiodiversité se sont considérablement dégradées, ce qui a un impact sur l'insécurité alimentaire en termes de quantité et de qualité, ainsi que sur le changement climatique
- Grande vulnérabilité des systèmes de monoculture aux maladies, aux attaques de ravageurs et au changement climatique
- Altération dramatique du patrimoine génétique végétal et animal et dépendance accrue de la production alimentaire mondiale à l'égard d'une très faible diversité de produits, ce qui contribue à la perte de la valeur nutritionnelle des aliments.

Exemples :

- Cultures, espèces et variétés diversifiées et riches en nutriments, y compris des cultures locales, traditionnelles, indigènes ou «orphelines», des races et variétés adaptées localement (par exemple, animaux, arbres, cultures, poissons, pollinisateurs, prédateurs de nuisibles, plantes compagnes sauvages).
- Conservation de fragments de forêts autour des exploitations agricoles,
- conversion des bordures de champs en zones boisées
- Rotation pluri annuelle des cultures
- Approches multi-habitats (par exemple, diversité de l'utilisation des terres au niveau du paysage)
- Mesures biologiques en faveur de la fertilité et de la santé des sols
- Mesures visant à renforcer les pollinisateurs locaux et naturels.

Études de cas :

- Promouvoir la diversification des exploitations agricoles par la gestion des bassins versants, Kenya
- Utilisation efficace de l'eau de Naadi pour la réussite d'un jardin potager dans un village désertique, Inde
- Résilience grâce à des cultures biodiversifiées et à des recettes de millet, sous l'impulsion d'un réseau de femmes indiennes, Inde
- L'agrobiodiversité sur un plateau - Consommation de cultures et de produits orphelins résistants pour une alimentation plus saine, Niger, Chad, Tanzanie et Inde
- Permaculture Never Ending Food, Malawi

Élément connexe



La diversité: La diversification est essentielle pour la transition agroécologique car elle améliore la sécurité alimentaire et la nutrition tout en conservant, protégeant et améliorant les ressources naturelles.





Synergie

Renforcer l'interaction écologique positive, la synergie, l'intégration et la complémentarité entre les éléments des agroécosystèmes (animaux, cultures, arbres, sol et eau)

Observations :

- Altération des interactions écologiques due à l'hyper spécialisation des agrosystèmes et à l'homogénéisation des paysages
- Dégradation de la qualité de l'air, du sol et de l'eau.

Exemples :

- Reconception agroécologique et diversification des éléments de l'exploitation pour accroître les synergies
- Mélanger les systèmes agricoles (par exemple, cultures intercalaires, animaux d'élevage, agroforesterie, sylvopastoralisme)
- Connectivité entre les éléments de l'agroécosystème et le paysage
- Rôle symbiotique et complémentaire
- des plantes et des animaux d'élevage (par exemple, pâturage en rotation/régénération, composts et engrais à base de fumier)
- Lutte intégrée contre les ravageurs par la gestion de l'habitat (par exemple, plantation de fleurs pour attirer les abeilles)
- Planification intégrée du paysage et approche territoriale conduisant à l'amélioration des services écosystémiques.

Études de cas :

- Production agroécologique de pommes de terre en tant que stratégie d'adaptation au changement climatique, Colombie
- Résilience grâce à des cultures biodiversifiées et à des recettes de millet, sous l'impulsion d'un réseau de femmes indiennes, Inde
- L'agrobiodiversité sur un plateau - Consommation de cultures et de produits orphelins résistants pour une alimentation plus saine, Niger, Chad, Tanzane et Inde

Élément connexe



Synergies: La création de synergies améliore les fonctions essentielles des systèmes alimentaires en contribuant à la production et aux multiples services écosystémiques.





Co-crédation de connaissances

Renforcer la cocrédation et le partage horizontal des connaissances, y compris l'innovation locale et scientifique, notamment par le biais d'échanges entre agriculteurs

Observations :

- Les systèmes de connaissances sont toujours basés sur la transmission de conseillers aux producteurs·rices de solutions uniques (des «paquets techniques» standardisés) au lieu d'être étendu et inclusif
- Faible capacité à produire des connaissances nouvelles et innovantes dans les territoires
- Perte des connaissances traditionnelles des agriculteurs et autres producteurs de denrées alimentaires
- Accélération de la perte des connaissances des peuples autochtones, qui sont pourtant les gardiens de 80 % de la biodiversité restante dans le monde.

Exemples :

- Plateforme pour la création horizontale et le transfert de connaissances et de bonnes pratiques (par exemple, apprentissage et échanges d'agriculteur à agriculteur, y compris les écoles d'agriculture de terrain, les écoles d'agriculture climatique, la communauté de pratiques sur l'agroécologie) (conception, mise en œuvre, analyse, évaluation)
- Amélioration de l'accès aux connaissances agroécologiques (par exemple, développement des capacités/renforcement de la vulgarisation agroécologique, amélioration et développement des programmes d'études en agroécologie, éducation des consommateurs·rices en matière d'alimentation et de nutrition, etc.)
- Engagement et participation des producteurs·rices et des consommateurs·rices dans les communautés locales et les organisations de base.
- Groupes de recherche et d'expérimentation agricole
- Récupération, valorisation et diffusion des connaissances traditionnelles et autochtones
- Co innovation entre agriculteurs·rices et chercheurs·ses / recherche participative / recherche transdisciplinaire

Études de cas :

- Projet de laboratoires d'adaptation agroécologique (AeD-LABs), Nicaragua, Colombie, Equateur
- Tarik Akhdar (Green Road) - Commerce équitable et agroécologie. Une alliance forte pour la diversification économique et l'augmentation de la résilience des petits producteurs, Liban
- Initiatives agroécologiques et fondées sur les droits pour la durabilité et l'équité dans les communautés paysannes (RAISE), Asie du Sud et Afrique
- Résilience alimentaire grâce à l'agroécologie, Népal
- Résilience grâce à des cultures biodiversifiées et à des recettes de millet, sous l'impulsion d'un réseau de femmes indiennes, Inde
- Karnali Organique, Népal

Élément connexe



La co-crédation et le partage des connaissances : Les innovations agricoles ont plus de chances de résoudre les problèmes locaux si elles sont développées conjointement et de manière participative.





Diversification économique

Diversifier les revenus des exploitations agricoles en veillant à ce que les petit·e·s exploitant·e·s bénéficient d'une plus grande indépendance financière et d'opportunités de valorisation, tout en leur permettant de répondre à la demande des consommateurs·rices

Observations :

- La tendance accrue à la spécialisation fragilise les économies des ménages et des territoires en augmentant leur dépendance vis-à-vis d'un nombre limité de productions
- Réduction de la part de la valeur ajoutée revenant aux agriculteurs·rices/éleveurs·ses au profit des acteurs·rices en aval de la filière (transformation, distribution).

Exemples :

- Diversification de la production (ex: légumes différents, légumes différents, miel, aliments et herbes sauvages ou issus de la cueillette, produits forestiers non ligneux, espèces de poissons locales indigènes, etc.)
- Développement et soutien des petites entreprises dans les chaînes de valeur agroalimentaires
- Stockage sûr, préservant les nutriments, à la ferme ou en coopérative Agro-transformation / transformation
- Chaînes de valeur courtes / régionales / diversifiées / circuits, système alimentaire local soutenus
- Production agricole ou locale d'intrants destinés à la distribution (semences, plants, arbres, engrais biologiques, biopesticides)
- Soutenir l'esprit d'entreprise des jeunes et des femmes
- Activités non agricoles basées sur la ferme (par exemple, artisanat, agrotourisme, écotourisme, services, cours de cuisine, visites d'écoles).

Études de cas :

- Tarik Akhdar (Green Road) - Commerce équitable et agroécologie. Une alliance forte pour la diversification économique et l'augmentation de la résilience des petits producteurs, Liban
- Efficient use of Naadi water for successful Kitchen gardening in a desert village, Inde
- Résilience grâce à des cultures biodiversifiées et à des recettes de millet, sous l'impulsion d'un réseau de femmes indiennes, Inde
- L'agrobiodiversité sur un plateau - Consommation de cultures et de produits orphelins résistants pour une alimentation plus saine, Niger, Chad, Tanzanie et Inde
- Le projet VITAL - Les organisations paysannes, la recherche et les entreprises exploitent les effets durables de l'agroécologie pour développer leurs activités, Côte d'Ivoire
- Promouvoir la diversification des exploitations agricoles par la gestion des bassins versants, Kenya

Éléments connexes



La résilience : L'amélioration de la résilience des personnes, des communautés et des écosystèmes est essentielle à la durabilité des systèmes alimentaires et agricoles.



La diversité : La diversification est essentielle pour la transition agroécologique car elle améliore la sécurité alimentaire et la nutrition tout en conservant, protégeant et améliorant les ressources naturelles.



Valeurs sociales et régimes alimentaires

Mettre en place des systèmes alimentaires fondés sur la culture, l'identité, la tradition, l'équité sociale et l'égalité des sexes des communautés locales, qui fournissent des régimes alimentaires sains, diversifiés, adaptés à la saison et à la culture

Observations :

- L'uniformisation des régimes alimentaires et la perte des régimes traditionnels en raison de la détérioration des relations sociales, de la disparition des cultures locales, de la forte importation de céréales et de la consommation de produits agro-industriels
- Prévalence de la malnutrition aiguë et chronique ainsi qu'explosion des problèmes de santé (obésité, maladies cardiovasculaires, cancers, diabète) liés à une surconsommation d'aliments caloriques et transformés (riches en sel, sucre, acides gras).

Exemples :

- Promotion de l'identité culturelle et de la tradition
- Équité entre les hommes et les femmes
- Autonomisation des jeunes et des femmes
- Inclusion des peuples autochtones et des communautés locales, des personnes handicapées et des autres groupes marginalisés
- L'agriculture repose sur des exploitant·e·s familiaux qui ont pleinement accès au capital et aux processus de prise de décision.
- Promotion de régimes alimentaires sains et diversifiés produits localement grâce à un système de production alimentaire diversifié et à l'accès à des aliments adaptés à la culture et à la saison.

Études de cas :

- Résilience grâce à des cultures biodiversifiées et à des recettes de millet, sous l'impulsion d'un réseau de femmes indiennes, Inde
- Résilience alimentaire grâce à l'agroécologie, Népal
- L'agrobiodiversité sur un plateau - Consommation de cultures et de produits orphelins résistants pour une alimentation plus saine, Niger, Chad, Tanzanie et Inde
- Permaculture Never Ending Food, Malawi
- Karnali Organique, Népal

Éléments connexes



Culture et traditions alimentaires :

En promouvant des régimes alimentaires sains, diversifiés et culturellement appropriés, l'agroécologie contribue à la sécurité alimentaire et à la nutrition, tout en préservant la santé des écosystèmes.



Les valeurs humaines et sociales :

La protection et l'amélioration des moyens de subsistance, de l'équité et du bien-être social en milieu rural sont essentielles pour assurer la durabilité des systèmes alimentaires et agricoles.





Équité

Soutenir des moyens de subsistance dignes et solides pour tous les acteurs engagés dans les systèmes alimentaires, en particulier les petit·e·s producteurs·rices de denrées alimentaires, sur la base du commerce équitable, de l'emploi équitable et du traitement équitable des droits de propriété intellectuelle

Observations :

- Inégalités accrues en termes de rémunération et d'influence entre les différents acteurs·rices des chaînes agroalimentaires inhérentes aux systèmes agricoles et alimentaires dominants
- Problèmes de santé et de sécurité liés aux conditions de travail intensives dans le secteur agro-industriel
- Dépendance accrue à l'égard des intrants achetés et restriction sur les semences paysannes et brevetage des semences entraînant un risque de privatisation des formes de vie.

Exemples :

- Commerce et prix équitables sur les marchés locaux, régionaux et internationaux
- Des emplois et des conditions de travail décentes pour tous les acteurs du système agroalimentaire
- Mécanismes sociaux visant à réduire la vulnérabilité des producteurs et des consommateurs·rices
- Des moyens de subsistance dignes, en particulier pour les petits exploitant·e·s
- Protection des connaissances traditionnelles et promotion de droits de propriété intellectuelle équitables (par exemple, semences libres)
- Modèles de propriété équitable et collective.

Études de cas :

- L'agrobiodiversité sur un plateau - Consommation de cultures et de produits orphelins résistants pour une alimentation plus saine, Niger, Chad, Tanzanie et Inde
- Tarik Akhdar (Green Road) - Commerce équitable et agroécologie. Une alliance forte pour la diversification économique et l'augmentation de la résilience des petits producteurs, Liban

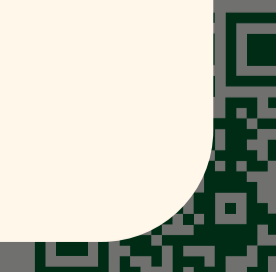
Éléments connexes



Économie circulaire et solidaire : Rétablit le lien entre producteurs·rices et consommateurs·rices, apporte des solutions innovantes pour vivre dans les limites de notre planète, tout en établissant les bases sociales d'un développement inclusif et durable.



Les valeurs humaines et sociales : La protection et l'amélioration des moyens de subsistance, de l'équité et du bien-être social en milieu rural sont essentielles pour assurer la durabilité des systèmes alimentaires et agricoles.





Connectivité

Assurer la proximité et la confiance entre les producteurs·rices et les consommateurs·rices en promouvant des réseaux de distribution équitables et courts et en réinsérant les systèmes alimentaires dans les économies locales

Observations :

- Le commerce mondial actuel se caractérise par une forte concentration des secteurs, longues chaînes de valeur et un éloignement des instances de décision
- Rémunération inéquitable des producteurs·rices en raison de leur faible pouvoir de négociation et de leur faible influence dans les chaînes agroalimentaires
- Concurrence des productions locales avec des produits importés fortement subventionnés ou avec des coûts de production plus faibles.

Exemples :

- Rétablissement du lien entre les consommateurs·rices et les producteurs·rices en mettant l'accent sur la connectivité et la confiance, avec moins d'intermédiaires
- Accès aux marchés mettant l'accent sur les chaînes de valeur courtes et les réseaux alimentaires locaux
- Éducation aux produits alimentaires saisonniers et régionaux
- Rétablissement et renforcement des liens entre les communautés et les territoires (y compris les liens spirituels et ancestraux)
- Programmes de marchés publics pour les produits agroécologiques, favorisant en particulier les petits producteurs de denrées alimentaires
- Organisation et soutien des marchés agricoles locaux, des coopératives, de l'agriculture soutenue par la communauté et/ou des systèmes de garantie participatifs
- Restaurants communautaires, soupes populaires.

Études de cas :

- Tarik Akhdar (Green Road) - Commerce équitable et agroécologie. Une alliance forte pour la diversification économique et l'augmentation de la résilience des petits producteurs, Liban
- Promouvoir l'agroécologie dans les zones urbaines, le projet Agri-Urb, Mozambique
- L'agrobiodiversité sur un plateau - Consommation de cultures et de produits orphelins résistants pour une alimentation plus saine, Niger, Chad, Tanzanie et Inde
- Le projet VITAL - Les organisations paysannes, la recherche et les entreprises exploitent les effets durables de l'agroécologie pour développer leurs activités, Côte d'Ivoire

Élément connexe



Économie circulaire et solidaire : Rétablit le lien entre producteurs·rices et consommateurs·rices, apporte des solutions innovantes pour vivre dans les limites de notre planète, tout en établissant les bases sociales d'un développement inclusif et durable.





Gouvernance des terres et des ressources

Renforcer les dispositions institutionnelles pour améliorer, y compris la reconnaissance et le soutien des agriculteurs·rices familiaux, des petits exploitant·e·s et des producteurs·rices d'aliments paysans en tant que gestionnaires durables des ressources naturelles et génétiques

Observations :

- Augmentation des appropriations et des concentrations (accaparement) de terres par les grandes entreprises, entraînant l'expropriation des populations autochtones et des communautés locales, ainsi que des difficultés d'accès à la terre pour les petits exploitant·e·s agricoles, en particulier les femmes et les jeunes
- L'accaparement des réserves d'eau et des ressources naturelles en raison de la production de cultures à forte consommation d'eau (telles que le palmier à huile, la canne à sucre, le coton et le caoutchouc).

Exemples :

- Protection des connaissances traditionnelles
- Promotion du droit à l'alimentation et de la souveraineté alimentaire
- Gouvernance intégrée des semences mettant l'accent sur les systèmes de semences gérés par les agriculteurs
- Un régime foncier qui respecte les droits fonciers traditionnels et coutumiers et garantit un accès équitable et sûr à la terre pour les petits exploitants, les agriculteurs·rices familiaux et les paysan·nes producteurs·rices de denrées alimentaires (par exemple, la foresterie sociale, la gestion communautaire des forêts, la gestion des zones protégées par les communautés locales).
- Contrôle des ressources en eau intérieures et marines par les communautés côtières/ de pêcheurs·ses et inclusion de leurs représentant·e·s dans la gouvernance des ressources en eau
- La propriété et l'accès équitables aux ressources naturelles, en reconnaissant le rôle crucial des petit·e·s exploitant·e·s, des peuples autochtones et des communautés locales en tant que gardien·nes de l'environnement
- Amélioration de l'environnement politique favorable (par exemple, incitations publiques et privées).

Études de cas :

- [Consortium RAISE](#), Asie du Sud
- [Promouvoir la diversification des exploitations agricoles par la gestion des bassins versants](#), Kenya
- [L'agrobiodiversité sur un plateau - Consommation de cultures et de produits orphelins résistants pour une alimentation plus saine](#), Niger, Chad, Tanzanie et Inde

Élément connexe



Une gouvernance responsable : L'alimentation et l'agriculture durables nécessitent des mécanismes de gouvernance responsables et efficaces à différents niveaux (local, national et mondial).



Participation

Encourager l'organisation sociale et une plus grande participation des producteurs·rices et des consommateurs·rices à la prise de décision afin de soutenir la gouvernance décentralisée et la gestion adaptative locale des systèmes agricoles et alimentaires

Observations :

- Manque de transparence et de démocratie dans la prise de décision en matière d'alimentation et d'agriculture, dans les projets de coopération internationale et dans le développement territorial, excluant les paysan·nes, les peuples indigènes et les communautés locales
- La centralisation et les approches verticales qui ne respectent pas les systèmes agricoles et alimentaires locaux, paysans ou indigènes.

Exemples :

- Participation inclusive et significative des femmes, des jeunes, des populations autochtones et des communautés locales, ainsi que d'autres groupes marginalisés, à l'élaboration des politiques et à la prise de décision.
- Gouvernance participative, inclusive et équitable du système alimentaire (y compris l'élaboration de politiques, les conseils de l'alimentation)
- Processus multi-acteurs du système alimentaire, communautés de pratique
- Démocratie délibérative et consultative, comme les jurys de citoyens ou les mécanismes participatifs de suivi ou de budgétisation.
- Recherche participative, transdisciplinaire et co-innovation entre les acteurs du système alimentaire et les chercheurs
- Aménagement participatif du territoire, conception du paysage, conservation et restauration de la biosphère, gestion des bassins versants
- Sensibilisation aux droits et capacité à revendiquer pour les détenteurs de droits et à rendre des comptes pour les détenteurs·rices de devoirs
- Renforcement de la capacité organisationnelle de participation, d'autodétermination et d'autonomie / augmentation de l'autonomie (par exemple, souveraineté alimentaire).

Études de cas :

- Consortium RAISE, Asie du Sud
- L'agrobiodiversité sur un plateau - Consommation de cultures et de produits orphelins résistants pour une alimentation plus saine, Niger, Chad, Tanzanie et Inde

Élément connexe



Une gouvernance responsable :

L'alimentation et l'agriculture durables nécessitent des mécanismes de gouvernance responsables et efficaces à différents niveaux (local, national et mondial).

