



# Agroecología en acción: historias desde el terreno

Segunda edición



Agroecology Coalition  
Coalition pour l'Agroécologie  
Coalición por la Agroecología

Noviembre 2025



# Agradecimientos

# Índice

Esta publicación es el resultado de extensos debates y presentaciones desarrolladas en el seno del [Grupo de Trabajo sobre Implementación](#) de la Coalición por la Agroecología. Estas sesiones permitieron a los miembros compartir y reflexionar sobre los aprendizajes clave y los retos que surgieron al implementar proyectos e iniciativas agroecológicas en todo el mundo. Estas contribuciones están disponibles en el [Repositorio de Estudios de Caso](#) del sitio web de la Coalición por la Agroecología, del cual se seleccionaron diez estudios de caso para incluirlos en esta publicación. La selección tuvo como objetivo garantizar una amplia representación geográfica (con proyectos en todos los continentes) y abarcar una variedad de temas, como los mercados y el espíritu empresarial, la reducción de la dependencia de insumos externos, la valoración de la tradición y las dietas locales nutritivas, los marcos jurídicos, los sistemas de etiquetado y trazabilidad, y la cocreación de conocimientos. Queremos dar las gracias a quienes presentaron sus proyectos durante las diversas reuniones, a quienes contribuyeron a la redacción de los estudios de caso y a quienes participaron activamente en los debates posteriores a las presentaciones. Por último, queremos dar las gracias a los cofacilitadores del Grupo de Trabajo: Pierre Ferrand (FAO), Andrea Gómez Lozano (Proyectar Sin Fronteras, Colombia) y Afshan Omar (Baylor Children Foundation, Malawi) por su apoyo a la Secretaría.

Este documento está disponible en inglés, francés y español.

Diseño y maquetación: Diego Murillo

<https://agroecology-coalition.org/>

Publicado en noviembre de 2025 por la Coalición por la Agroecología

Cita: Coalición por la Agroecología. (2025). Agroecología en acción: historias desde el terreno. Segunda edición, noviembre 2025. Bioversity International. Roma, Italia. 90 p.

2	Agradecimientos
5	Prólogo
7	Aprendizajes clave
8	Introducción
12	Historia de la Fundación Infantil Baylor – <b>Malawi</b>
20	Historia de SAOSO – <b>Sudáfrica</b>
26	Historia de Natural Livestock Farming – <b>India, Uganda, Países Bajos, Etiopía, Kenia</b>
38	Historia de Organic Karnali – <b>Nepal</b>
44	Historia de CARI – <b>Tanzania</b>
52	Historia de PELUM Kenia – <b>Kenia</b>
58	Historia de Proyectar Sin Fronteras – <b>Colombia</b>
64	Historia de CEFROHT – <b>Uganda</b>
72	Historia de WAIBI – <b>Indonesia</b>
78	Historia del Gobierno de Cataluña – <b>España</b>
85	Conclusión
86	Anexos





# Prólogo

El tiempo vuela y ahora nos complace publicar la segunda edición de *Agroecología en acción: historias desde el terreno*.

Desde la publicación de la primera edición hace un año, hemos seguido observando un creciente interés por la agroecología, desde diferentes estudios sobre su valor y sus beneficios compartidos hasta el desarrollo de estrategias nacionales propias por parte de otros países. La agroecología también ha sido reconocida en eventos políticos mundiales como el UNFSS+4 de este año, donde el Secretario General de la ONU mencionó en su discurso de apertura que la agroecología es ahora parte de los esfuerzos de los gobiernos.

Referencias como estas revelan el importante papel de la agroecología en la aceleración de la transformación positiva de nuestros sistemas alimentarios, algo para lo que no faltan pruebas que lo respalden. Los pueblos indígenas, las personas agricultoras familiares de pequeña escala, las personas ganaderas pastoriles y quienes actúan en la primera línea del sistema alimentario se han dedicado a la agroecología desde siempre, a lo largo de sus vidas y en sus respectivos paisajes y territorios.

Compartidas y debatidas por los miembros durante las conversaciones mensuales en línea dirigidas por el Grupo de Trabajo sobre Implementación de la Coalición, las diversas iniciativas recogidas en este compendio forman parte de una creciente evidencia de que la agroecología funciona. Estas conversaciones han permitido a los miembros crear conjuntamente y aprender unos de otros a partir de los enfoques y los aprendizajes clave en la implementación de la agroecología sobre el terreno.

En el futuro, la Coalición por la Agroecología seguirá contribuyendo a la transformación de los sistemas alimentarios facilitando la acción colectiva y la reflexión, al tiempo que empodera a sus miembros con las capacidades necesarias para impulsar un cambio positivo a todos los niveles.



**Oliver Oliveros**

Coordinador ejecutivo de la Coalición por la Agroecología



# Aprendizajes clave

- **Los programas requieren intervenciones a largo plazo bien pensadas**, en lugar de ciclos de proyectos cortos (menos de tres años), para lograr un impacto real en el cambio a múltiples niveles, especialmente en lo que se refiere a la toma de decisiones, la conversión a la agroecología, la garantía de la diversidad en las dietas y la educación de la población para que tome decisiones adecuadas en materia de salud.
- **Las alianzas entre ministerios**, especialmente el Ministerio de Salud, el Ministerio de Agricultura y el Ministerio de Medio Ambiente, son fundamentales para influir en el cambio en múltiples niveles, como la salud, el medio ambiente y los sistemas alimentarios.
- **Es importante vincular la salud humana con la salud ambiental**, en consonancia con la tendencia mundial de conectar deliberadamente la agroecología con los resultados en materia de salud.
- **La ganadería natural apoya tanto a personas agricultoras y ganaderas de distintas escalas como a comunidades pastoriles**, y contribuye plenamente a los principios y elementos de la agroecología.
- **Los sistemas descentralizados superan a los modelos centralizados en las economías rurales frágiles, y la propiedad comunitaria de normas**, como los sistemas de garantía participativa, **fomenta la confianza de los y las consumidores y mejora el cumplimiento**.
- **El pensamiento sistémico** es esencial para abordar los **retos interrelacionados** de la alimentación, la energía, el agua y los residuos.
- **Las personas agricultoras aprenden mejor a través de sus compañeras y compañeros. La adopción de nuevas técnicas por parte de las personas agricultoras puede hacerse posible mediante la pertenencia a grupos de agricultoras y agricultores**. Estos grupos sirven como espacios de formación y permiten el intercambio entre pares. Permiten a las personas agricultoras desplegar una cadena de solidaridad para intercambiar conocimientos y otros insumos (semillas, plántulas, animales, etc.).
- **Las mujeres desempeñan un papel fundamental en la agricultura de pequeña escala y la seguridad alimentaria de los hogares**. Son las guardianas de los conocimientos agrícolas tradicionales, la conservación de semillas y las decisiones nutricionales dentro de los hogares.
- Contar con un **programa de implementación conjunta entre las diferentes partes interesadas mejora la sinergia y aprovecha los puntos fuertes** de las distintas organizaciones.
- **La asistencia alimentaria y la agroecología pueden reforzarse mutuamente**. En contextos en los que la soberanía alimentaria aún no es viable, las acciones solidarias pueden fomentar la seguridad alimentaria al tiempo que apoyan los valores agroecológicos.
- **La accesibilidad es una cuestión sistémica y los productos alimenticios agroecológicos no deben seguir siendo un privilegio**. Los modelos inclusivos deben combinar la producción, la distribución y la educación para llegar a los más afectados por la desigualdad estructural.
- **Los marcos de gobernanza local sólidos, como los reglamentos municipales, son fundamentales para ampliar la agroecología**. La incorporación de la agroecología en las leyes y políticas obliga legalmente a los gobiernos a proteger y promover la agroecología y a proteger los intereses de las personas agricultoras de pequeña escala.



# Introducción

Un año después del [lanzamiento](#) de *Agroecología en acción: historias desde el terreno*, la Coalición por la Agroecología y sus miembros regresan con una segunda edición para seguir dando a conocer el importante trabajo realizado por diversas actrices y actores en la implementación de la agroecología en el territorio.

Esta segunda edición se publica en un momento de **cambios en el panorama de la financiación para el desarrollo**, relacionados con importantes recortes presupuestarios en la Ayuda Oficial al Desarrollo de los Estados Unidos (al menos el 86 % de dichos programas) y en los programas de ayuda de los países de la OCDE (una caída del 7,1 % entre 2023 y 2024), lo que afecta a la financiación de la agricultura y los sistemas alimentarios en muchos países. En total, el sector agrícola ha sufrido los mayores recortes presupuestarios en términos absolutos y una reducción global del 81 %<sup>1</sup>.

A pesar de ello, **la agroecología sigue cobrando impulso en varias partes del mundo**, respaldada por movimientos populares, la sociedad civil y las personas responsables políticamente. Por ejemplo, la Segunda [Conferencia sobre Agroecología de África Oriental](#), organizada en marzo de 2025, reunió a más de 800 participantes (frente a los aproximadamente 600 de 2023), lo que demuestra el gran interés regional por la agroecología. Países como Tanzania, Kenia (en particular, varios de sus condados), Benín, Burkina Faso y Túnez han puesto en marcha sus propias estrategias nacionales de agroecología, mientras que otros, como Zambia, Zimbabue, Sudáfrica, Uganda y Etiopía, están ultimando las suyas. Mientras tanto, en 2023, la Asociación de Naciones del Sudeste Asiático (ASEAN) publicó las [Directrices de la ASEAN sobre la transición hacia la agroecología](#), en las que se recomiendan instrumentos, prácticas y principios de política para ayudar a los responsables políticos a ampliar y extender la transición hacia la agroecología.<sup>2</sup> En América, Brasil publicó su Política Nacional de Agroecología y Producción Orgánica, seguido por Colombia durante la Conferencia de las Partes (COP) del Convenio sobre la Diversidad Biológica (CDB), celebrada en Cali en octubre de 2024.

La Coalición por la Agroecología, con más de [430 miembros](#) hasta la fecha, trabaja para transformar completamente nuestros sistemas alimentarios a través de la agroecología. Tal y como se describe en sus [Orientaciones Estratégicas 2024-2030](#), la Coalición **fomenta el aumento de las inversiones en agroecología, promueve y amplía las políticas de apoyo y respalda los mercados y los modelos de negocio inclusivos**.

**El trabajo de la Coalición por la Agroecología se rige por los 13 Principios de la Agroecología** definidos por el Grupo de alto nivel de expertos en seguridad alimentaria y nutrición (HLPE-FSN) del Comité de Seguridad Alimentaria Mundial (CFS). Estos principios, a su vez, están **en consonancia con los 10 Elementos de la Agroecología** adoptados por el Consejo de la Organización de las Naciones Unidas para la Alimentación y la Agricultura (FAO) en diciembre de 2019.

1. Fuente: <https://publications.jrc.ec.europa.eu/repository/handle/JRC142455>

2. La Asociación de Naciones del Sudeste Asiático (ASEAN) está compuesta por Brunei, Birmania, Camboya, Indonesia, Laos, Malasia, Filipinas, Singapur, Tailandia y Vietnam.

**Diez años después del primer Simposio Internacional sobre Agroecología para la Seguridad Alimentaria y la Nutrición, en 2024**, la Coalición por la Agroecología publicó la primera edición de *Agroecología en acción: historias desde el terreno*, una recopilación de **diez proyectos que defienden la agroecología** y destacan cómo se pueden aplicar los principios y elementos de la agroecología sobre el terreno en diversos países.

En esta edición de 2025, exploramos **nuevas perspectivas sobre la agroecología**, destacando sus beneficios para la salud en entornos clínicos y su conexión con el bienestar mental. También profundizamos en los sistemas de garantía participativa de las personas agricultoras, la medicina veterinaria, las comunidades marginadas, la gestión de cuencas hidrográficas y el papel fundamental de los diferentes marcos legales. A través de sus historias, destacamos el increíble trabajo de nuestros miembros en **Indonesia, India, Nepal, Tanzania, Uganda, Etiopía, Malawi, Kenia, Sudáfrica, Colombia, Países Bajos y España**.



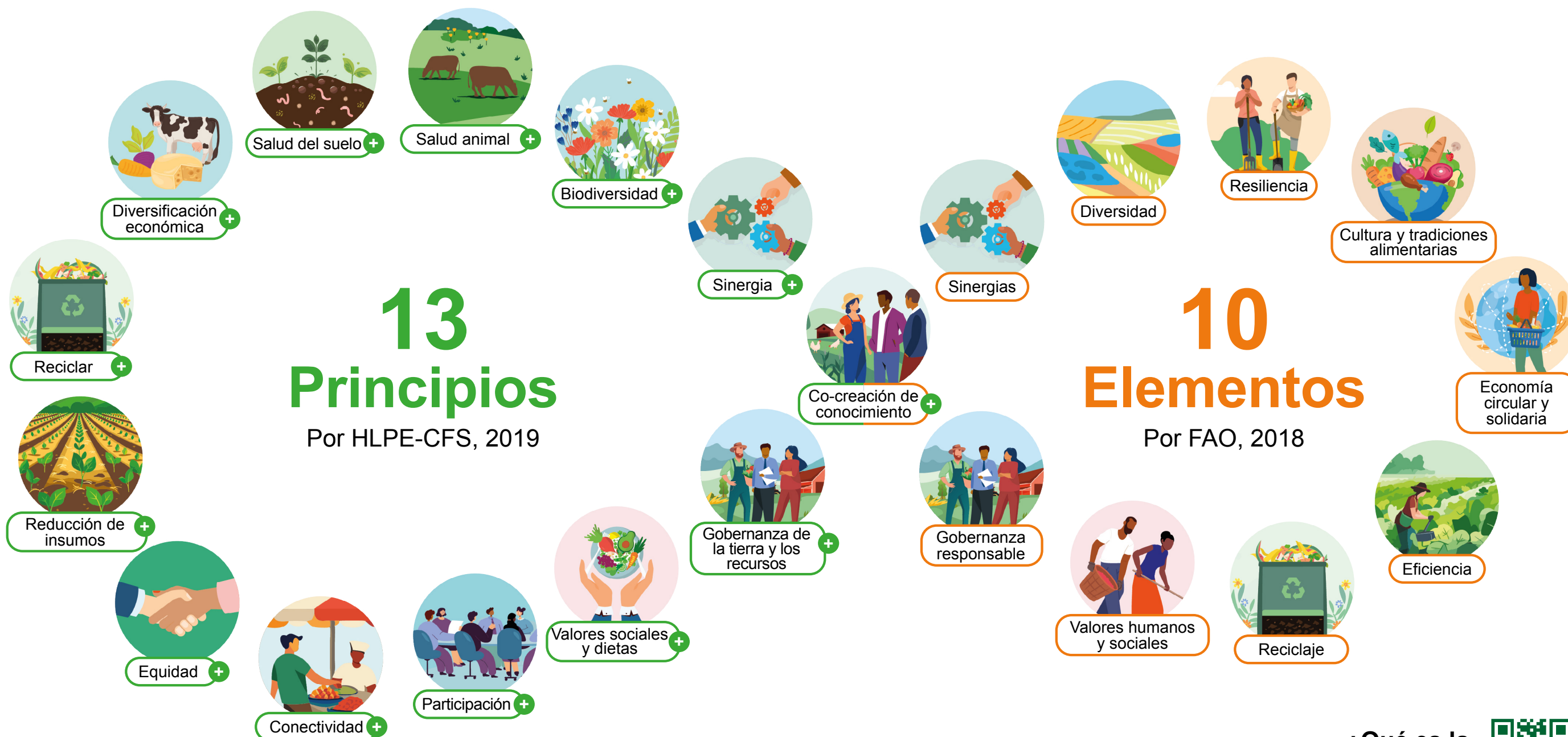


## Agroecología: hacia la transformación de los sistemas alimentarios

La agroecología, basada en un conjunto de principios y elementos, es una vía transformadora hacia sistemas alimentarios sostenibles.

Descubra sus fundamentos a través de la teoría y ejemplos prácticos.

 Haga clic en el icono **+** para saber más.



Al explorar la infografía, se encontrará varias veces con la palabra «agricultor». A veces se utiliza para designar a otr@s productor@s de alimentos (pescador@s, pastor@s...).

¿Qué es la  
agroecología?

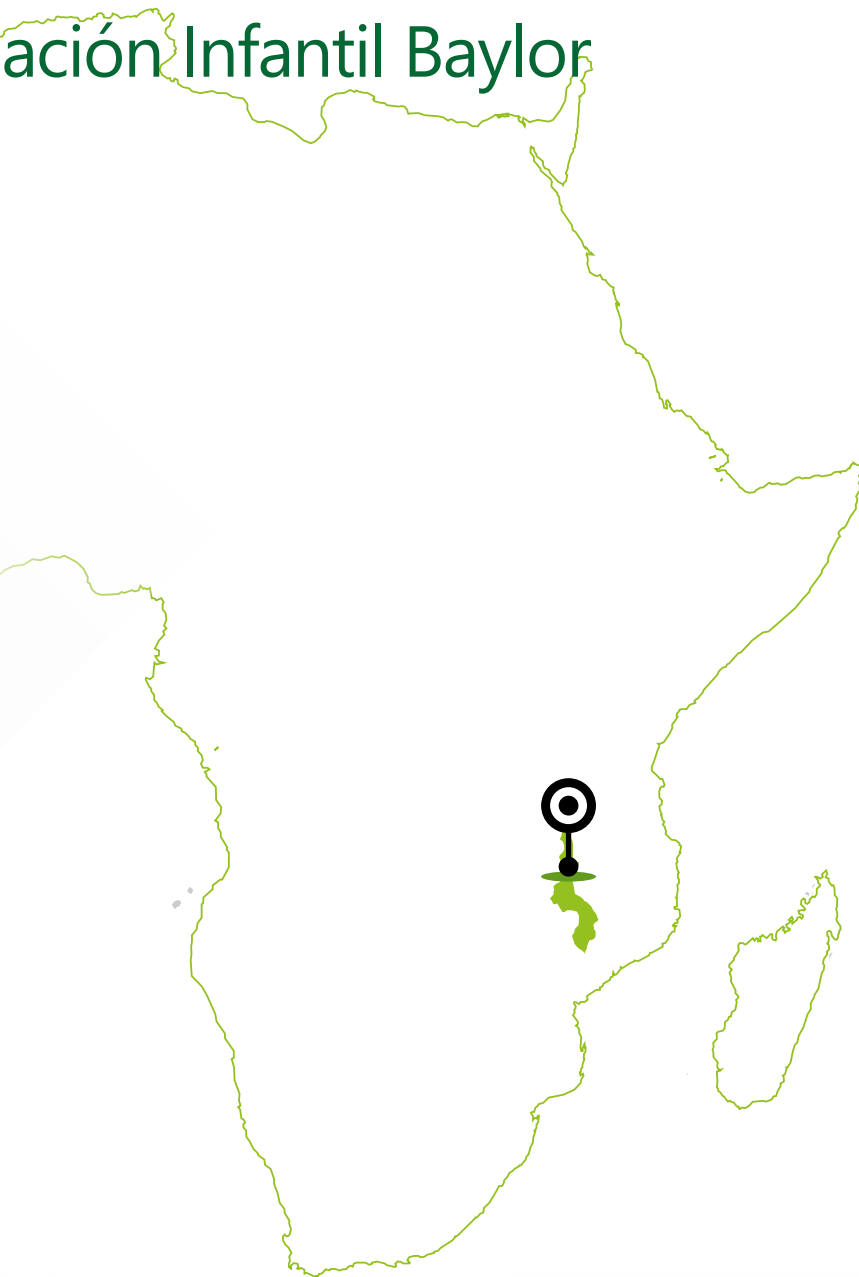




# Historia de la Fundación Infantil Baylor Malawi

## Hospital comunitario del área 25

Iniciado en 2015 y aún en marcha, este proyecto se centra en integrar la salud humana y ambiental, mejorar las conexiones con el medio ambiente y explorar la agroecología como una vía poderosa para mitigar y adaptarse al cambio climático. El proyecto combina los principios de la agroecología con la permacultura y el diseño resiliente. Con sede estratégica en un hospital comunitario local que trabaja con mujeres embarazadas, niños y niñas con desnutrición aguda, madres adolescentes, jóvenes y grupos comunitarios, es un centro de excelencia para el aprendizaje y la demostración del vínculo entre los resultados de salud humana y los resultados de salud ambiental, superando el enfoque más típico de silos para resolver múltiples problemas en Malawi.



Fundación Infantil Baylor

**Las organizaciones que participan en este proyecto son:** [Fundación Infantil Baylor - Malawi](#), [Texas Children's Health Global](#), organismos gubernamentales, instituciones educativas, estructuras paraestatales y locales.

**País:** Malawi (Lilongwe).

**Periodo:** junio de 2015 - en curso.

**Financiación:** Los donantes son la Fundación Baylor (desde hace más de 10 años), con una contribución anual de 150 000 dólares estadounidenses, así como Texas Children's Health Global, diversas subvenciones y fondos filantrópicos.

**Misión:** Bajo la dirección del Ministerio de Salud de Malawi, proporcionar atención médica a las mujeres mediante la prestación de servicios clínicos, tutoría y educación, investigación y medidas de eficacia, así como divulgación y sensibilización de la comunidad.

**Contexto:** Este proyecto se ha llevado a cabo en la región central de Malawi: Lilongwe. Malawi, con una tasa de pobreza actual del 71,2 % (Banco Mundial, 2025), tiene una economía que depende principalmente de la agricultura, con el maíz como el alimento básico más utilizado. El país se ha enfrentado a constantes desastres relacionados con el clima, como graves inundaciones, sequías, perturbaciones climáticas estacionales, lluvias irregulares e inseguridad alimentaria crónica, lo que aumenta los riesgos para la salud y reduce el acceso a una atención médica de calidad. En el Hospital Comunitario del Área 25, las mujeres que acceden a los servicios proceden principalmente de una zona de influencia periurbana de 700 000 habitantes, en la que la renta media diaria es inferior a 2,50 dólares estadounidenses. Como centro dirigido por el Ministerio de Salud, la asociación público-privada con Texas Children's Health Global proporciona atención médica gratuita a todas las personas que acceden a estos servicios. Durante los últimos cinco años, la tasa de mortalidad materna en el Área 25 ha sido inferior a 50 muertes maternas por cada 100 000 nacidos vivos, en comparación con la media nacional de 400 muertes maternas por cada 100 000 nacidos vivos. Del mismo modo, la tasa de mortinatalidad y mortalidad neonatal temprana es sustancialmente inferior a la media nacional (0,2 % en el Área 25 frente al 2-3 % a nivel nacional).

**Principales beneficiarios:** Mujeres embarazadas, niños y niñas con desnutrición aguda, con un alto porcentaje de niños y niñas con retraso en el crecimiento (de 0 a 15 años), madres adolescentes, jóvenes y grupos comunitarios.

**Tipos de granjas a las que se dirige el proyecto:** Granjas con una superficie productiva de ocho acres con aproximadamente 150 especies (medicinales y comestibles), que combinen espacios favorables a los polinizadores y a la agrosilvicultura utilizando los principios de la agroecología, basados en el diseño de la permacultura.

**Principios y elementos destacados de la agroecología:**



Dietas sociales



Valores humanos  
y sociales



Cultura y tradiciones  
alimentarias



Biodiversidad



Salud del  
suelo



Reciclaje



Cocreación de  
conocimiento



# Objetivos

**Eliminar la morbilidad y mortalidad materna y neonatal prevenibles, y empoderar a las mujeres para que se conviertan en miembros activos y valorados de la comunidad.**

- **Mejorar las prácticas de uso de la tierra y salud del suelo** con el fin de aumentar la comprensión de los sistemas alimentarios, la gestión ambiental y el acceso a alimentos más saludables; mejorar la calidad del agua sin tratar y la restauración de la biodiversidad; mejorar los servicios ecosistémicos y aumentar los esfuerzos de mitigación y adaptación al cambio climático.
- **Promover la educación ambiental** en torno a una amplia gama de temas (nutrición, seguridad alimentaria, salud, residuos orgánicos, cambio climático, etc.), poniendo de manifiesto las conexiones entre la salud, la permacultura, el medio ambiente y la agroecología; **proporcionar educación y orientación sobre la creación de comidas variadas, nutritivas y deliciosas para todos.**
- **Apoyar la reforestación** de la zona periurbana de más rápido crecimiento del país mediante el programa de triple plantación.

# Actividades

- **Charlas diarias sobre salud**, junto con diseño de permacultura y educación agroecológica.
- **Paseos diarios por el jardín curativo**, que pueden ser silenciosos, meditativos o interactivos, y están diseñados para mejorar la capacidad de observación y agudizar todos los sentidos.
- **Sesiones semanales de elaboración de compost** que enseñan a la comunidad a cultivar su propia biomasa localmente.
- **Identificación de plantas** para aumentar los cultivos intercalados y la rotación de cultivos en espacios reducidos.
- **Diseño de huertos domésticos y comunitarios y concursos** para aumentar la accesibilidad a alimentos ricos en micronutrientes, durante los cuales se anima a las personas participantes a identificar cinco diseños de huertos diferentes y a crear su propio espacio de cultivo.
- **Demostraciones semanales de cocina** que relacionan las cosechas de temporada con la preparación de comidas y proporcionan información sobre cómo cocinar para paliar las deficiencias nutricionales e integrar los micronutrientes fácilmente disponibles.
- **Un programa de alimentación tres veces por semana** que abarca a pacientes, madres en posoperatorio, madres adolescentes y participantes en el programa de nutrición.
- **Paquetes semanales de alimentos nutritivos** para madres adolescentes con el fin de ayudar a abordar la inseguridad alimentaria en los hogares.
- **Talleres semanales** sobre plantación de árboles, agrosilvicultura, diseño de huertos, cambio climático, salud del suelo, gestión de aguas grises, cocina limpia, alternativas a la leña y diseño de menús.
- **Distribución de tres plántulas**, vinculando el nacimiento de cada niña o niño con las plántulas de árboles y el cuidado del medio ambiente.
- **Demostraciones de trabajo que vinculan los principios agroecológicos con la mejora de la salud humana** desde una perspectiva sanitaria.

# Resultados

- 25 000 plántulas de árboles distribuidas en 2024 como parte del programa de triple distribución de plántulas.
- Se ha educado a una amplia gama de pacientes sobre la diversidad alimentaria
- 1200 litros de leche de soya preparados
- 4200 árboles plantados
- Proyectos de compostaje: 2220
- Jardines diseñados: 2200
- Plantas beneficiosas: 4272
- 5769 sesiones de capacitación sobre nutrición impartidas
- 96 clases de agroecología para las pacientes en la casa de espera materna
- Programa de nutrición celebrado en 2024
- 2968 comidas semanales para aproximadamente 136 participantes y 136 tutores
- 3466 kg de mezcla de papilla rica en micronutrientes proporcionados
- Programa de alimentación llevado a cabo en 2024
- 10 200 comidas preparadas para pacientes, tutores y personal
- Alrededor de 220 madres adolescentes participaron en el programa 2024, y recibieron 1168 comidas y 1200 kg de papilla nutricionalmente variada.

**Programa para madres adolescentes:** En el transcurso de tres años, 386 madres adolescentes se han graduado con éxito del programa, durante el cual cada una de ellas participó en un programa ambulatorio de dos años de duración que incluía nutrición, educación y otras actividades desde la semana 20 de embarazo hasta que sus hijos e hijas cumplieron un año. El 75 % de estas madres ha accedido a alternativas de planificación familiar, el 40 % está inscrito en un programa de medios de vida que se centra en el desarrollo de habilidades y el 30 % ha vuelto a la escuela gracias a becas financiadas por el programa.

**Programa de nutrición:** Desde enero de 2024, cuando el programa contaba con 21 participantes, se ha ampliado hasta acoger actualmente a 156 niños y niñas con malnutrición aguda y a sus tutores. Como programa ambulatorio, las madres/tutores y los niños y las niñas acuden semanalmente para recibir una comida, un paquete de alimentos, una sesión educativa y participar en actividades creativas. Además, se han creado cinco huertos comunitarios gestionados por las madres y los tutores en sus grupos, en los que se cultiva una gran variedad de plantas y se integran diversos métodos agroecológicos. Por último, se han creado cinco pequeñas empresas que elaboran y venden leche de soya para mejorar la nutrición y proporcionar una fuente de ingresos.

**Programa de alimentación:** En 2024, este programa se amplió para incluir a madres en posoperatorio, mujeres en trabajo de parto y alumbramiento, y madres con bebés prematuros, con el fin de reducir el estrés asociado con la preparación de alimentos.





## Aprendizajes clave

- **Los programas requieren intervenciones bien pensadas y a largo plazo para tener un impacto real en múltiples niveles:** la toma de decisiones, la diversidad en la alimentación, las elecciones saludables y la aplicación de principios agroecológicos en los hogares.
- **Las alianzas con el Ministerio de Salud y los y las líderes comunitarios son fundamentales para influir en el cambio en múltiples niveles dentro del sistema de salud y para conectar a los y las líderes comunitarios con el sistema agrícola.** Esto se extiende a la integración de la nutrición en la atención médica.
- **Es importante comprometerse con el entorno local** para comprender cómo afecta a la salud y al bienestar mental.
- **Un enfoque basado en el conocimiento compartido** resulta beneficioso, especialmente cuando se combina con las condiciones actuales para que sea aplicable a situaciones de la vida real.
- **El diseño de espacios dentro de un entorno sanitario requiere tiempo y paciencia,** y todas los aprendizajes clave deben compartirse en relación con los conocimientos locales e indígenas.
- **Toda la información debe estar disponible en diferentes niveles de alfabetización** y en el idioma vernáculo.

- Es importante **conectar la salud humana con la salud ambiental**, en consonancia con el cambio global hacia la conexión deliberada de la agroecología con los resultados en materia de salud.
- **La combinación de múltiples líneas de servicio** (atención sanitaria, salud materna y pediátrica, nutrición, medio ambiente y agricultura) ayuda a superar las barreras de un enfoque aislado.
- Es importante **garantizar que las ideas se demuestran con éxito para todos**, ya que no mucha gente entiende cómo es un sistema holístico que integra los principios agroecológicos para crear resiliencia al cambio climático.
- El clima y la agroecología están íntimamente relacionados, y la agroecología es una respuesta al creciente número de perturbaciones climáticas.
- **La cocreación y el codiseño de soluciones deben integrarse desde el inicio** del proyecto para garantizar su aceptación y sostenibilidad.
- **Los sistemas alimentarios sostenibles están directamente relacionados con la agrobiodiversidad y son un derecho básico para todos.**

## Barreras limitantes

- Alinear los objetivos del proyecto con los objetivos locales, nacionales y regionales puede resultar difícil.
- Existe un número cada vez mayor de proyectos agroecológicos y de sistemas alimentarios, pero ninguno de ellos colabora con los demás ni comparte lo que aprende.
- Existe una falta de conocimientos y concienciación para integrar eficazmente los principios agroecológicos en el ámbito de la atención sanitaria.
- Con frecuencia se rechazan los enfoques holísticos e integrales.
- Hay una falta de capital para crear sostenibilidad.
- Los plazos de los proyectos basados en ciclos de financiación afectan directamente a la sostenibilidad y la longevidad del impacto de los proyectos. Es necesario cambiar nuestra forma de pensar sobre la financiación de los proyectos, la sostenibilidad y la inversión de tiempo.
- Los resultados de los proyectos que abordan retos enormes requieren tiempo para poder analizar detenidamente los posibles impactos y resultados tras diez o más años.
- Marcos de seguimiento muy detallados, en lugar de centrarse en objetivos más manejables con un único punto de contacto.



## Citas

«Antes no podíamos preparar diferentes alimentos nutritivos con ingredientes que no conocíamos, pero ahora hemos adquirido nuevas habilidades culinarias y hemos aprendido sobre nuevas plantas y especias para mejorar el sabor de nuestros alimentos».

«Ahora podemos clasificar los seis grupos de alimentos que antes no sabíamos nombrar y asegurarnos de que se integren en nuestras comidas al menos una vez a la semana. Esto no era algo que hiciéramos antes, ya que dependíamos principalmente de la *nsima* (harina de maíz) para obtener todos nuestros nutrientes».

«Ha habido un gran cambio tanto para los niños como para mí. Muchos de los niños y las niñas que participan en este programa están experimentando un cambio significativo en su peso, el perímetro braquial (MUAC, por sus siglas en inglés) y la estatura en comparación con antes de inscribirse al programa de nutrición. En cuanto a mí, he adquirido nuevas habilidades y experiencia en la cooperación con otras personas».

«Hemos creado huertos comunitarios y huertos domésticos, y ahora podemos acceder a diferentes variedades de alimentos locales, lo que mejora nuestra dieta y nos permite aplicar principios agroecológicos y de diseño de permacultura».

## Enlaces de interés

[Descripción del proyecto en la página web de Texas Children's Health Global](#)

[Presentación del proyecto](#)



### Contacto

**Afshan Omar**

Directora de Resiliencia de Sistemas  
Proyecto Polos de Crecimiento de Malaui  
[afshan.omar@thepalladiumgroup.com](mailto:afshan.omar@thepalladiumgroup.com)

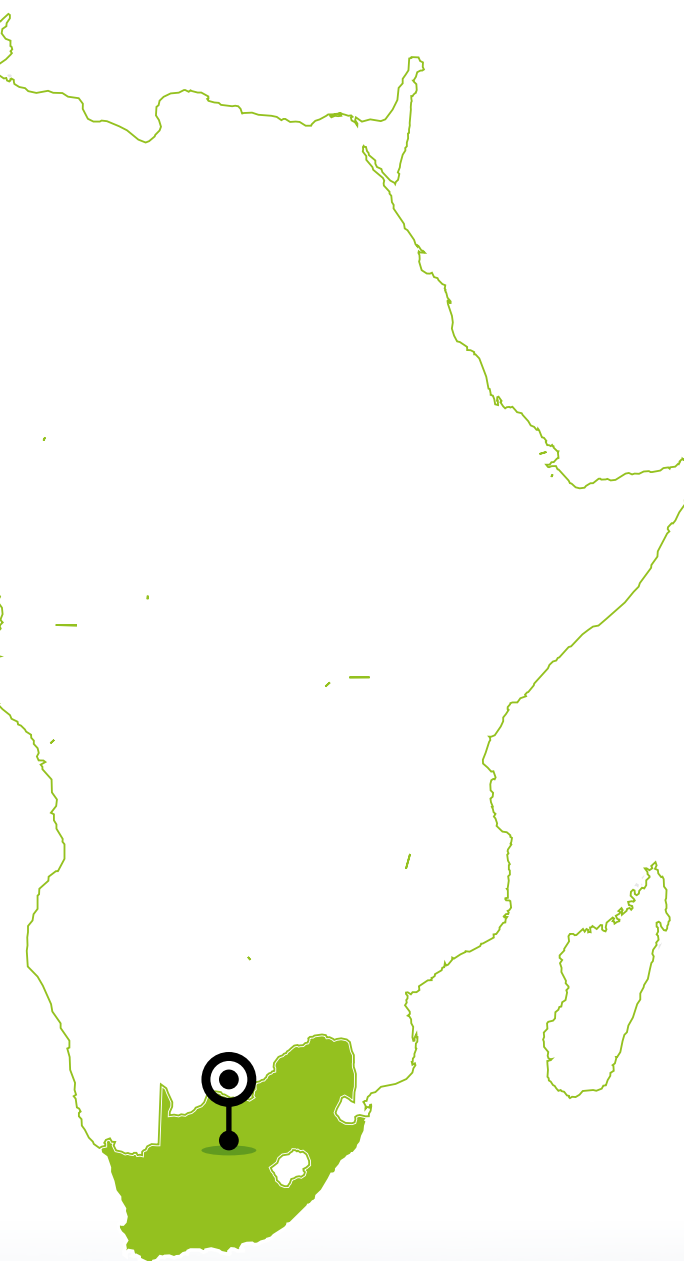
Coordinadora de Permacultura  
Regenerativa, Hospital Comunitario del  
Área 25, Fundación Baylor, Malaui  
[afshanloom@icloud.com](mailto:afshanloom@icloud.com)



# Historia de SAOSO Sudáfrica

## Programa “Heal the Planet”

Este proyecto, iniciado en 2022 y que tiene previsto continuar hasta 2030, es un programa transversal y basado en sistemas que cataliza la transformación de los sistemas alimentarios a través de la agroecología, al tiempo que aborda los nexos interrelacionados del agua, los residuos y la energía. Profundamente arraigado en los principios de la agroecología y alineado con [Organic 3.0](#), el programa adopta un enfoque integrado de la soberanía alimentaria, la restauración de los ecosistemas, la resiliencia climática y la economía regenerativa. Utilizando el diseño de sistemas vivos y la biomímesis siempre que es posible, Heal the Planet se basa en los derechos de la Madre Tierra, el desarrollo económico local y la contribución significativa a los Objetivos de Desarrollo Sostenible (ODS).



**Las organizaciones que participan en este proyecto son:** [la Fundación SAOSO](#), [el Proyecto Biome](#) y [el Centro de Conocimiento para la Agricultura Orgánica en África Meridional \(KHSA\)](#).

**País:** Principalmente **Sudáfrica**, con alcance regional en **Namibia, Zimbabue y Zambia**.

**Periodo:** Fase piloto 2022-2024, seguida de la fase de ampliación 2025-2030.

**Financiación:** El proyecto cuenta con el apoyo de **WWF** y de otros socios a través de **modelos de financiamiento combinados** centrados en ampliar las economías regenerativas impulsadas a nivel local.

**Misión:** Desarrollar un entorno propicio para la agroecología en el sur de África mediante la inversión en sistemas alimentarios liderados por la comunidad, la ampliación de los sistemas de garantía participativa (PGS), la restauración de los ecosistemas y la alineación de la implementación con los ODS, en particular los relacionados con el hambre, la pobreza, la igualdad de género, la acción climática, las comunidades sostenibles y la vida en la tierra.

**Contexto:** El sistema alimentario dualista de Sudáfrica es uno de los más desiguales del mundo. Las personas agricultoras de pequeña escala, así como las personas agricultoras de cultivos orgánicos, se ven marginadas y marginados por el predominio de los organismos genéticamente modificados (OGM), la falta de reconocimiento de las políticas agroecológicas y la prevalencia de la agricultura industrial apoyada por el Estado. Heal the Planet aborda esta situación cambiando el discurso hacia sistemas alimentarios sostenibles basados en enfoques positivos para la naturaleza y basados en los derechos. Los PGS se han convertido en un mecanismo clave para el reconocimiento de las personas agricultoras y la garantía de la integridad, tendiendo un puente entre la agricultura orgánica y la agroecología de una manera que refleja las realidades africanas. Desde el programa Knowledge Hub for Organic in Southern Africa, apoyado por la GIZ, la adopción de los PGS ha crecido rápidamente, sentando las bases para una mayor adopción regional.

**Principales beneficiarios:** comunidades de base, las personas agricultoras de pequeña escala, personas agricultoras emergentes, jóvenes y mujeres, microempresas cooperativas y estructuras de gobernanza local.

**Colaboradores:** [Project Biome](#), [WWF](#), [Sustainability Institute](#), [IFOAM Organics International](#), [GIZ](#), [1000 Landscapes for 1 Billion People](#), [Knowledge Center for Organic Agriculture](#), [la Fundación SAOSO](#), [Backstory](#), [Sustainable Agricultural Value Chain](#), [Knowledge Hub for Southern Africa \(KHSA\)](#), [Tamazight Creative Collective](#), municipios locales y estructuras de liderazgo tradicionales, y el South African Food Lab.

### Principios y elementos de la agroecología destacados:



Salud del suelo



Conectividad



Cocreación de conocimientos



Economía circular y solidaria



Diversificación económica



## Objetivos

- **Facilitar una transición justa** en el sistema alimentario mediante la agroecología y los sistemas de producción ecológica.
- **Regenerar los ecosistemas** y apoyar medios de vida sostenibles.
- **Fortalecer la solidaridad regional** y los sistemas de intercambio de conocimientos entre agricultores.
- **Amplificar las voces y las innovaciones** de las comunidades rurales y de las juventudes.

Heal the Planet construye **nodos biorregionales descentralizados** como plataformas para el cambio, comenzando por la **soberanía alimentaria a nivel doméstico** y ampliándose a los sistemas distritales y regionales. A través de **AgriHubs, EcoHubs y Centros de Experiencia**, la estrategia conecta la alimentación, la restauración y los medios de vida. Cada nodo es un lugar de convergencia que ofrece formación, acceso a insumos, facilitación cooperativa e incubación de proyectos, así como drones y herramientas digitales para apoyar la cartografía de los recursos naturales y la verificación de los PGS.

## Actividades

- Creación de **huertas domésticas** e iniciativas alimentarias locales en colaboración
- Implementación de PGS, con más de **500 agricultores certificados** en la fase piloto con la plataforma Backstory/Prove
- **Participación de las juventudes en las escuelas**, incluyendo **10 talleres de agroecología centrados en la población joven**
- Apoyo a **microempresas** centradas en los sistemas alimentarios, la transformación y los servicios de la economía verde local
- Desarrollo de **Centros de Experiencia** como centros regionales de capacitación e incubación de políticas
- Creación de **AgriHubs** para gestionar cooperativas, facilitar operaciones y distribuir insumos
- Puesta en marcha de **EcoHubs** para la restauración del paisaje, el apoyo a la biodiversidad y la movilización de las juventudes.
- Uso de **cartografía con drones** para evaluar los recursos naturales y planificar la restauración ecológica.
- Uso de herramientas para facilitar las asociaciones paisajísticas y el desarrollo de sistemas alimentarios regionales con socios como 1000 Landscapes for 1 Billion People y Amped.

## Resultados

- 2400 huertos domésticos que mejoran la seguridad alimentaria local en cuatro provincias de Sudáfrica.
- Evidencia de mejora de la salud del suelo, aumento de la biodiversidad y restauración de la cohesión comunitaria con 500 granjas PGS.
- Empoderamiento económico a través del desarrollo de microempresas agroecológicas.
- Senderos de liderazgo juvenil que surgen a través de la capacitación y la tutoría de PGS y la Beca Biome.
- Alianzas paisajísticas que facilitan la restauración del paisaje a gran escala.
- Cartografía regional del sistema alimentario y desarrollo de la cadena de suministro para los mercados territoriales.
- Agentes de extensión juveniles capacitados y defensores de Heal the Planet.

## Aprendizajes clave

- Los sistemas descentralizados superan a los modelos centralizados en economías rurales frágiles.
- La apropiación de las normas por parte de la comunidad (a través del PGS) genera confianza y mejora el cumplimiento.
- Las y los jóvenes están ansiosos por oportunidades significativas relacionadas con la tierra cuando se les apoya con visión y mentoría.
- El pensamiento sistémico es esencial para abordar los retos interrelacionados de la alimentación, la energía, el agua y los residuos.
- La colaboración requiere un esfuerzo constante y la interacción humana, con el fin de fomentar la confianza y la transparencia dentro del movimiento.





## Barreras limitantes

### ➤ Recursos:

**Reto:** Necesidad continua de financiación suficiente para ejecutar el programa a gran escala y construir un sólido caso de negocio a través de un modelo de financiación mixto.

**Mitigación:** Desarrollar un enfoque de financiación diversificado que combine subvenciones filantrópicas, inversiones de impacto, instrumentos alineados con los criterios ESG y actividades generadoras de ingresos procedentes de cadenas de valor agroecológicas. Establecer proyectos piloto de prueba de concepto tempranos para atraer a nuevos financiadores.

### ➤ Dinámica del sector:

**Reto:** Conflictos entre los participantes, así como entre diferentes interpretaciones de la agroecología (AE), la agricultura regenerativa y agricultura orgánica como prácticas agrícolas.

**Mitigación:** Facilitar reuniones entre múltiples partes interesadas, talleres para compartir conocimientos y plataformas provinciales para alinear a los actores en cuanto a definiciones, principios y mejores prácticas. Promover la colaboración a través de herramientas compartidas como PGS y el marco del Acelerador Biorregional.

### ➤ Política y barreras:

**Reto:** Reconocimiento gubernamental inconsistente de la agricultura ecológica/orgánica; integración limitada con el Departamento de Agricultura política y extensión.

**Mitigación:** Colaborar de manera proactiva con los responsables políticos nacionales y provinciales, alinear las actividades del programa con marcos como la NAF de agroecología, la política LandCare y las iniciativas de transición justa. Prestar apoyo en materia de promoción para reforzar la adopción y el reconocimiento formal de las políticas de AE/ecológicas.

### ➤ Brechas de capacidad técnica:

**Reto:** Las personas agricultoras requieren apoyo técnico más allá de la capacidad local actual.

**Mitigación:** Ampliar la capacitación y la tutoría a través de la Academia de Agroecología, las Escuelas de Campo para Agricultores y la Beca Biome. Incorporar facilitadores técnicos locales dentro de las comunidades para proporcionar apoyo continuo.

### ➤ Limitaciones en la cadena de valor agrícola:

**Reto:** Mercados agroecológicos débiles, sistemas alimentarios regionales/locales subdesarrollados y oferta limitada.

**Mitigación:** Desarrollar vínculos comerciales a través de mercados territoriales/locales, apoyar a AgriHubs y EcoHubs como sitios de demostración, y poner a prueba iniciativas de economía circular (por ejemplo, biocarbón, procesamiento regenerativo). Aprovechar las herramientas digitales (por ejemplo, la aplicación Backstory PGS) para la trazabilidad, la certificación y el acceso al mercado.

## Citas

«A través de Heal the Planet, hemos visto cómo la agroecología cobra vida, no como una ideología, sino como un sistema vivo. Nuestros jóvenes están recuperando su futuro, un jardín a la vez».

«No se trata solo de alimentos, se trata de restaurar los ecosistemas, reconectar a las comunidades con la tierra y reimaginar nuestras economías en torno al cuidado, la creatividad y la regeneración».

Matthew Purkis,  
Fundación SAOSO  
Director regional del proyecto

## Enlaces de interés

- [PGS en África Meridional](#)
- [Informe anual de SAOSO](#)
- [Historias y perfiles de agricultores](#)

## Contacto

**Colleen Anderson**  
SAOSO, [colleen@saoso.org](mailto:colleen@saoso.org)

**Matthew Purkis**  
Proyecto Bioma, [mattp@projectbiome.earth](mailto:mattp@projectbiome.earth)





# Historia de Natural Livestock Farming

## India, Uganda, Países Bajos, Etiopía, Kenia



### El enfoque integrado de Natural Livestock Farming para la salud del ganado

Este proyecto, iniciado en 2014, tiene como objetivo promover la medicina etnoveterinaria como parte integrante del enfoque integrado de la ganadería natural para la salud del ganado y el uso responsable de antibióticos y otros medicamentos veterinarios químicos en la atención sanitaria veterinaria. Este proyecto es el fruto de una colaboración internacional que organiza el intercambio de conocimientos entre la India, los Países Bajos, Etiopía, Uganda y Kenia para resolver problemas críticos de salud animal.



Natural Livestock Farming

**Las organizaciones que participan en este proyecto son:** [la Fundación Natural Livestock Farming](#), [la Universidad de Ciencias y Tecnologías de la Salud Transdisciplinarias \(TDU\)](#), [la Sociedad Etíope de Producción Animal \(ESAP\)](#) y [la Plataforma Natuurlijke Veehouderij](#).

**País:** India, Uganda, Países Bajos, Etiopía y Kenia

**Periodo:** 2014-actualidad

**Misión:** Natural Livestock Farming promueve un **enfoque eficaz de «One Health» de abajo hacia arriba:**

- **Ganado sano:** reducción de las enfermedades y la mortalidad, mejora de la productividad y del bienestar animal.
- **Personas sanas:** mayor seguridad alimentaria, mejores ingresos para las personas agricultoras, menos residuos químicos en los alimentos de origen animal, menor resistencia a los antibióticos en las bacterias humanas (RAM).
- **Medio ambiente saludable:** reducción de la contaminación ambiental con productos químicos, mejora de la salud del suelo, mejora de la calidad del agua, mejora de la biodiversidad.

**Contexto:** El proyecto se lleva a cabo en la India, Uganda, los Países Bajos, Etiopía y Kenia, y actualmente se centra en la **ganadería lechera para abordar los numerosos retos del sector**, tales como: el cruce excesivo con una raza bovina de alta producción (Holstein Friesian), lo que da lugar a un ganado no adaptado a las condiciones locales (ambientales); la alta incidencia de enfermedades, garrapatas y gusanos; el uso inadecuado de antibióticos y otros productos químicos; la creciente ineficacia de los antibióticos, los antiparasitarios y los insecticidas; el impacto en la calidad de los alimentos, los medios de vida y la biodiversidad; y la creciente amenaza de las micotoxinas en los piensos para el ganado, con una pérdida económica superior a 5000 millones de dólares al año en África.

**Principales beneficiarios:** Personas ganaderas y profesionales veterinarios.

**Principios y elementos agroecológicos destacados:**



Salud animal



Cocreación de conocimientos



Salud del suelo



Biodiversidad



Cultura y tradiciones alimentarias



# Objetivos

- Combinación eficaz de los conocimientos de las personas agricultoras, la ciencia veterinaria occidental y la ciencia ayurvédica india. Proyectos piloto, seguidos de una fase de ampliación tanto en la producción ganadera de pequeña escala como a gran escala.
- Efectos probados (preventivos y curativos) en la salud del ganado y en la cantidad y la calidad de la leche mediante validación de laboratorio.
- Educación ganadera adaptada y políticas gubernamentales.
- **Se desarrolló un enfoque integrado de salud ganadera, la denominada Estrategia de cinco capas de la ganadería natural.** El uso de plantas medicinales o prácticas etnoveterinarias forman parte integrante de esta estrategia (capa 3).

## ¡HACIA UNA PRODUCCIÓN MUNDIAL DE LECHE SIN RESIDUOS!

### 1 MEJORA EN LA GESTIÓN DE ANIMALES Y GRANJAS

Esta es la base del enfoque de la NLF. Una buena alimentación, agua limpia, control de parásitos y enfermedades infecciosas, así como la gestión del estiércol y de la fertilidad del suelo no solo reducen la mortalidad, sino que también mejoran la productividad y el bienestar del ganado.

### EL ENFOQUE DE 5 CAPAS DE NATURAL LIVESTOCK FARMING

INGRESOS DE LA GRANJA

PRODUCTOS LIBRES DE RESIDUOS

USO DE PLANTAS MEDICINALES

USO ESTRATÉGICO DE RAZAS LOCALES

MEJORA EN LA GESTIÓN ANIMAL Y DE LA GRANJA

### 2 USO ESTRATÉGICO DE RAZAS LOCALES

El aumento de la diversidad genética mediante el uso estratégico de razas locales, tanto en programas de cruzamiento como en la mejora de razas locales, conduce a un ganado más resiliente y adaptado a las condiciones locales.

### 3 USO DE PLANTAS MEDICINALES

Las plantas medicinales y otros productos naturales –a menudo conocidos como prácticas etnoveterinarias– son un recurso poco aprovechado para la prevención y cura de problemas de salud del ganado, y son de vital importancia para producir leche libre de residuos.

### 4 PRODUCTOS LIBRES DE RESIDUOS

Un sistema eficaz de control de calidad que detecte la presencia de antibióticos y otros residuos químicos proporciona la base para la confianza de las personas consumidoras y del consumo de leche producida localmente.

### 5 INGRESOS DE LA GRANJA

El enfoque de 5 capas de Ganadería Natural ha demostrado generar ingresos adicionales para las personas agricultoras gracias a una mayor salud y productividad, menor mortalidad y reducción de costos en el cuidado del ganado, mientras que la producción local de plantas medicinales puede ofrecer una fuente adicional de ingresos.

# Actividades

## 1. Actividades en la India (implementadas por el Instituto de Ciencias y Tecnología Transdisciplinarias de la Salud):

La India es el mayor productor de lácteos del mundo (21 % de la producción mundial), con un 98 % de esa producción proveniente de personas ganaderas que poseen entre 2 y 5 vacas, donde la mayoría de estas personas mujeres.

**La India tiene una rica tradición etnoveterinaria arraigada en (1) sistemas codificados** (medicina ayurveda, siddha, unani y tibetana) que se basan en la teoría de la función fisiológica, la etiología de las enfermedades y las prácticas clínicas, así como en **(2) tradiciones orales o populares no codificadas** que son tan antiguas como la humanidad. El país tiene una relación simbólica con estos sistemas codificados, que son dinámicos, innovadores y se extienden entre 4639 comunidades étnicas de toda la India. Estas prácticas sanitarias, estilos de vida, hábitos alimenticios, costumbres y creencias son específicos de cada lugar y comunidad étnica, y uno de los principales retos es determinar su eficacia y relevancia contemporánea (seguridad y eficacia). La revalidación de las fórmulas utilizadas en estas tradiciones, basada en la farmacología occidental, es un ejercicio tanto intercultural como transdisciplinario.

Las prácticas etnoveterinarias (EVP), concretamente las formulaciones a base de hierbas, se utilizan para prevenir y curar afecciones clínicas en el ganado, lo que reduce los residuos de medicamentos en la leche y otros productos alimenticios de origen animal. Desde 1998, NLF India, que comprende la Universidad Transdisciplinaria (TDU) y GLOHMSIWA, ha documentado, evaluado y promovido las tradiciones sanitarias locales (LHT), incluidas las formulaciones a base de hierbas y las EVP, para las enfermedades más importantes del ganado, como la mastitis, la diarrea en terneros, la reproducción repetida y la fiebre aftosa, siguiendo los pasos que se presentan a continuación:

### PASOS PARA IMPLEMENTAR LA ESTRATEGIA DE PRÁCTICAS VETERINARIAS ETNOLÓGICAS



- Documentar 441 formulaciones a base de hierbas para 51 afecciones de 10 estados y 25 localidades.
- Enumerar 302 plantas medicinales y otros 16 materiales utilizados en las prácticas etnoveterinarias.
- Capacitar a más de 3134 veterinarios y veterinarias, 10 076 trabajadores de salud animal y 30 000 productores lecheros.
- Producir folletos de divulgación sobre la EVP en 13 idiomas, en colaboración con la Junta Nacional de Desarrollo Lechero (NDDDB, sus siglas en inglés).
- Establecer 613 sitios de demostración en todo el país (datos de la TDU y la NDDDB).
- Desarrollar cuatro productos a base de hierbas: un producto para la mastitis, otro para los parásitos externos, bolas para reforzar el sistema inmunitario y un aceite para heridas.
- Realizar labores de promoción para garantizar que las prácticas etnoveterinarias se reconozcan ahora como parte de la Política Agrícola Nacional.
- Apoyo a intercambios y proyectos de ganadería natural en los Países Bajos, India, Uganda, Etiopía, y Kenia.



## 2. Actividades en Uganda, implementadas por la Cooperativa Agrícola del Lago Mburo y la Acción para el Desarrollo del Sudeste y Noreste de Uganda (SEANEBC).

El ganado en Uganda se cría principalmente en condiciones de pastoreo y sufre las picaduras de garrapatas que presentan una alta resistencia a los insecticidas comunes.

- **Natural Livestock Farming lleva a cabo dos proyectos dirigidos por las personas agricultoras** en las zonas áridas del sur y el centro de Uganda. Se centran en una combinación de prácticas etnoveterinarias (incluidas las destinadas al control de las garrapatas), diversificación de ingresos, estrategias de cría selectiva y cercado natural de las zonas de pastoreo.
- **La Cooperativa Agrícola del Lago Mburo (LMFCS)**, en el suroeste de Uganda, promueve una serie de medidas prácticas, como la instalación de un refrigerador de leche, la producción cooperativa de yogur y mantequilla por parte de mujeres de la comunidad, y su venta por parte de juventudes locales. Todo ello ha atraído a muchas personas ganaderas a unirse a la cooperativa.
- **La implementación de actividades de diversificación de ingresos** también incluye la apicultura y la plantación de especies arbóreas autóctonas (10 000 árboles de macadamia).
- Se puso en marcha un **proyecto de cría** con inseminación Fleckvieh en colaboración con el Centro Nacional de Recursos Genéticos. También se llevó a cabo una iniciativa para mantener la raza local Ankole, mediante la repoblación y la construcción de cercas vivas, en el corredor ganadero central.
- En 2025, la Acción para el Desarrollo del Sudeste y Noreste de Uganda se unió a Natural Livestock Farming en Uganda y puso en marcha un **proyecto comunitario de ganadería lechera para unas 500 personas agricultoras de pequeña escala**.

## 3. Actividades en Etiopía, ejecutadas por la Sociedad Etíope de Producción Animal (ESAP).

- Entre 2018 y 2020, **el ESAP implementó un proyecto piloto de la Estrategia de cinco niveles de Natural Livestock Farming**, «Mejora de la seguridad y la calidad de la leche en Etiopía», con productoras y productores lecheros de pequeña escala de dos comunidades periurbanas bajo los auspicios del Fondo de Investigación Aplicada (ARF) del Gobierno neerlandés.
- **Expertos y expertas de Natural Livestock Farming India impartieron un curso de capacitación sobre el uso de plantas medicinales**, mientras que expertos y expertas de Natural Livestock Farming en los Países Bajos impartieron capacitación sobre habilidades de laboratorio, cuidado de terneros, recorte de pezuñas y alojamiento.

## 4. Actividades en los Países Bajos, implementadas por Platform Natuurlijke Veehouderij.

El uso de antibióticos en la ganadería lechera holandesa para el control de la mastitis solía ser elevado, especialmente en el tratamiento de vacas secas. Desde 2014, en respuesta a la legislación gubernamental, el uso de antibióticos en el sector lácteo se ha reducido en un 70 %, incluyendo la sustitución de los antibióticos para el tratamiento de vacas secas por productos a base de hierbas. Además, personas ganaderas han comenzado a utilizar hierbas en los pastos y en la alimentación del ganado. Esto ha representado un desafío debido a la falta de conocimientos tanto de quienes se dedican a la ganadería como del personal veterinario sobre este tema. En

los Países Bajos, la estrategia de cinco capas de la ganadería natural se está adaptando a la ganadería lechera a gran escala. En 2022, las personas ganaderas en los Países Bajos se vieron sometidas a una enorme presión debido a la legislación medioambiental de la Unión Europea, implementada para hacer frente a la creciente degradación del medio ambiente. De manera repentina, se encontraron con que su sistema intensivo de producción lechera y ganadera ya no cumplía con la normativa vigente. Desde 2014, la organización Natural Livestock Farming en los Países Bajos ha capacitado a más personas ganaderas y profesionales veterinarios en el uso de hierbas en los pastizales, así como en el uso seguro de productos herbales ya preparados disponibles en el mercado. También está surgiendo una oportunidad en el cultivo de carbono, en el que los pastizales herbáceos pueden desempeñar un papel crucial para mejorar la fertilidad del suelo.

- Más de 400 personas ganaderas lecheras a gran escala recibieron formación sobre pastizales herbáceos y el uso seguro de productos herbales en la producción lechera a gran escala.
- Se ofrecen cursos sobre el uso seguro de los remedios herbales para las y los profesionales veterinarios.
- Se renovaron y promocionaron libros sobre remedios herbales y gestión ganadera para ocho especies de ganado.
- En 2022, Natural Livestock Farming Netherlands actuó como socio de networking en el programa Kennis op Maat (conocimiento adaptado) sobre productos herbales, coordinado por la Universidad de Wageningen. La fase 2 del proyecto incluyó la difusión de conocimientos sobre la seguridad de los productos herbales en la formación veterinaria y en las escuelas agrícolas.
- El curso de maestría en Natural Livestock Farming lleva cinco años en funcionamiento.





## 5. Actividades en Kenia, implementadas por la Asociación para el Manejo Integrado Eficaz de Plagas (EIPMA)

- Las actividades de Natural Livestock Farming comenzaron en 2024 en Kenia.
- Desde entonces, se realizaron dos presentaciones durante la Segunda Conferencia de Agroecología de África Oriental en Nairobi (marzo de 2025) y se llevaron a cabo con éxito dos demostraciones de Natural Livestock Farming para agricultores y participantes en la conferencia con la Asociación Effective IPM.

## Resultados

### En la India:

- Las prácticas etnoveterinarias fueron adoptadas por la Junta Nacional de Desarrollo Lechero (NDDB) en 2018.
- Desde 2022, Natural Livestock Farming se ha adoptado en la política agrícola nacional.
- En 2024, las prácticas etnoveterinarias se incluyeron en las Directrices de Tratamiento Veterinario Estándar.
- Se han tratado 1 060 000 casos de 34 enfermedades diferentes con EVM, con una tasa de curación global del 80 % (datos de la NDDB).
- Los animales recuperados produjeron un 7,3 % adicional de leche al día.
- Un estudio de impacto de la intervención indicó una reducción del 87,78 % en los residuos de antibióticos en la leche producida en el área de estudio después de un año de capacitación.
- Se observó una reducción general del 91 % en promedio en la incidencia de enfermedades: mastitis (84 %), enteritis (98,2 %), infertilidad (98,2,7 %), enfermedades similares a la viruela en las ubres (100 %).
- En 2019-2020 se observó una reducción total de 79 832 llamadas al servicio veterinario por parte de personas ganaderas, en comparación con 2017-2018 (datos de la NDDB).
- Las prácticas de Natural Livestock Farming han permitido que los animales sean más sanos y resistentes.
- Se ha observado una mayor concienciación sobre los métodos etnoveterinarios entre las partes interesadas.
- Existe una mayor concienciación sobre los riesgos que entrañan los residuos de antibióticos en la leche.
- La producción y la calidad de la leche han mejorado.
- Se ha observado una reducción de la presencia de antimicrobianos y sus residuos asociados en la leche producida, así como en el entorno circundante (masas de agua, suelo y cultivos).
- Se ha reducido la necesidad de utilizar desparasitantes y acaricidas.
- Se ha observado una mejora del medio ambiente y la biodiversidad.

### En Etiopía:

- Aumento del 50 % en la cantidad de la leche.
- Aumento del 33 % en los ingresos de las granjas.

- Reducción del 20 % en los costos promedio para la salud del ganado.
- Reducción del 60 % en la mortalidad de terneros.
- Reducción del 8 % en los residuos de antibióticos encontrados en la leche, reducción del 50 % en E. coli.
- Cinco universidades recopilan datos sobre las prácticas locales con hierbas.
- Incorporación del enfoque de Natural Livestock Farming en la estrategia ganadera del Gobierno de Etiopía, marzo de 2023.
- Colaboración con Veterinarios Sin Fronteras: VSF Francia (AVSF) en el sur de Etiopía.
- Firma de un memorando de entendimiento con la Universidad de Jigjiga en 2025 para promover Natural Livestock Farming y las prácticas etnoveterinarias en las sociedades pastoriles.

### En Uganda:

- Rápido crecimiento del número de miembros.
- Juventudes involucradas en la venta local de yogur y mantequilla.
- Mejora de los ingresos agrícolas.
- Proyecto propuesto sobre capacitación en NLF y EVP (SENEABC).
- Participación de la Universidad de Makerere (Facultad de Ciencia y Tecnología Veterinaria AFRISA).
- Aumento del entusiasmo y del número de miembros de la cooperativa: de 45 a 176.
- Aumento de la producción de yogur a nivel comunitario (de 200 a 600 litros por semana) por parte de las mujeres, con transporte a las zonas urbanas a cargo de dos jóvenes comerciantes.
- Mejora de las instalaciones, con un tanque de recogida de agua (20 000 litros) y suelo de hormigón.

### En Kenia:

- Gran interés generado entre personas agricultoras.
- Iniciativa conjunta prevista con World Animal Protection (WAP).

### En los Países Bajos:

- 400 personas ganaderas y 50 profesionales veterinarios formados y formados en pastizales herbáceos y en el uso seguro de productos herbales.
- Reintroducción de pastizales herbales en más del 10 % de las granjas lecheras.
- Proyecto de ordeño natural para ganaderos.
- Curso de Natural Livestock Farming para veterinarios, a partir de 2025.



## Aprendizajes clave

- Un enfoque ascendente de la crisis de la resistencia a los antimicrobianos (RAM) y de las regulaciones puede ayudar a las personas ganaderas a anticiparse a la aplicación de políticas más estrictas sobre el uso de antibióticos.
- Natural Livestock Farming beneficia a quienes se dedican a la ganadería, sin importar el tamaño de su producción.
- Natural Livestock Farming también tiene potencial para expandirse dentro de las comunidades pastoriles.
- Existe una relación entre las prácticas locales y la validación de la calidad de los alimentos en laboratorio.
- **Natural Livestock Farming y las prácticas etnoveterinarias contribuyen positivamente a los 13 principios de la agroecología, pero especialmente a:**
  - **Salud animal:** prevención y cura eficaz de las enfermedades del ganado, reducción de la morbilidad y mortalidad por enfermedades, mejor adaptación del ganado a su entorno local, alojamiento y alimentación eficaces del ganado, mayor productividad del ganado.
  - **Creación conjunta de conocimientos:** uso y comprensión transdisciplinarios de diferentes sistemas de conocimiento, programas de intercambio internacional, grupos de estudio conformados por personas agricultoras (tanto locales como internacionales), recopilación de datos y validación de las prácticas locales con control de calidad de laboratorio de los productos ganaderos.
  - **Salud del suelo:** reducción de los niveles de residuos no deseados en el estiércol, mejora de la vida del suelo y fertilizantes naturales mediante el uso de estiércol compostado a partir de residuos de cultivos y excrementos animales.
  - **Biodiversidad:** reactivación y mejora de las razas ganaderas locales, mejora de la biodiversidad mediante la reducción del uso de insecticidas, aumento del uso de pastizales herbáceos, restablecimiento de cercas naturales, mejora de la calidad del agua gracias a la reducción del uso de productos químicos.

## Barreras limitantes

**Educación veterinaria:** Para mejorar la salud del ganado con niveles mínimos de productos químicos, las personas ganaderas necesitan el apoyo de los profesionales veterinarios. Sin embargo, la educación veterinaria formal se centra principalmente en el diagnóstico y en la cura de las enfermedades del ganado con remedios químicos, en lugar de en la prevención, lo que conduce a una falta de comprensión del enfoque alternativo basado en el aumento de la resiliencia del ganado y en formas no químicas de prevenir y curar las enfermedades. Esto deja a las personas ganaderas preocupadas, sin el apoyo eficaz de sus veterinarios. Algunos profesionales veterinarios están introduciendo este enfoque en programas gubernamentales, de investigación y educativos de alto nivel con el fin de darlo a conocer.

**Dependencia de las personas ganaderas respecto a los productos químicos:** La mayoría de quienes se dedican a la ganadería y a la cría de animales se han acostumbrado a utilizar antibióticos, antiparasitarios e insecticidas para el cuidado de su ganado, ya que en las últimas

décadas estos productos han sido promovidos en los programas de salud ganadera a todos los niveles. Esto significa que la conciencia sobre la necesidad de utilizar menos productos químicos es muy baja. Sin embargo, la necesidad de controlar su uso es cada vez mayor debido al aumento de la resistencia a los antimicrobianos (RAM), así como a la mayor resistencia de los parásitos resistentes a los antiparasitarios y de las garrapatas a los acaricidas. Esto exige un gran esfuerzo a todos los niveles, tanto por parte de quienes se dedican a la ganadería como de otros actores del sector ganadero.

**Ingresos de profesionales veterinarios y de las industrias químicas:** En todo el mundo, muchas personas que ejercen la veterinaria dependen de la venta de productos químicos para generar ingresos. Esto complica el cambio hacia servicios de salud ganadera preventivos y no químicos. Además, las industrias químicas estimulan la venta de medicamentos veterinarios y otros productos químicos a todos los niveles posibles, incluso financiando asociaciones veterinarias internacionales.

**El enfoque no químico requiere una visión integrada:** Para reducir los niveles de productos químicos en los sistemas de producción ganadera, los animales deben estar dentro de un sistema de producción agroecológica integrado. La mayoría de los gobiernos no dan prioridad actualmente a esta perspectiva de desarrollo. Además, la producción ganadera debe aspirar a optimizar la producción en lugar de maximizarla, un enfoque que actualmente es inconcebible en los programas convencionales de desarrollo ganadero.

**El ganado rara vez aparece en los programas de agroecología:** Aunque el ganado siempre se integra en las actividades agroecológicas a nivel de las granjas, no ocurre lo mismo a nivel de las ONG, la investigación y la educación. Esto afecta negativamente al necesario desarrollo de los conocimientos y a las prácticas que se requieren para integrar este enfoque en todos los niveles.

**Falta de investigación y financiación:** Los programas dominantes de investigación y desarrollo ganadero se centran en maximizar la productividad en lugar de optimizarla. Esto significa que casi toda la investigación y la financiación se centran en este aspecto. Solo en la última década esto ha comenzado a cambiar gradualmente, en parte debido a la creciente conciencia sobre los peligros de la resistencia a los antimicrobianos (RAM). Sin embargo, los programas para cambiar esta situación se centran esencialmente en los sistemas de control alimentario (al final de la cadena), en lugar de prevenir el uso de productos químicos en la producción ganadera (al principio de la cadena). Esto significa que la financiación para la investigación de este enfoque es extremadamente limitada.

## Citas

«Agradezco sinceramente a Natural Livestock Farming por ser el puente que permite transferir conocimientos sobre los remedios naturales alternativos para la mastitis (infección de las ubres). Estoy muy contento de que ahora dispongamos de una medicina alternativa que es natural y fácilmente accesible. Es realmente como un primer auxilio, especialmente para tratar la diarrea en los terneros. Es fantástico».

Adey Melesse, investigador del Instituto Etíope de Investigación Agrícola de Addis Abeba (EIAR) y colaborador del programa piloto de la NLF en Etiopía



«El uso de prácticas etnoveterinarias en Kenia salvará la brecha entre la cultura y la ciencia, ya que las personas ganaderas cuentan con remedios prácticos arraigados en el conocimiento indígena».

Dr. Nehemiah Mehindo, Director de EIPMA (Gestión Eficaz Integrada de Plagas), socio de la NLF en Kenia, tras la demostración de la NLF en abril de 2025

«El curso de maestría optativo de Natural Livestock Farming me ha dado una visión idealista, pero realista, de cómo podría ser el sector agrícola en el futuro. Me ha proporcionado las herramientas necesarias para apoyar a las personas agricultoras que aceptan el cambio y para salvaguardar la salud y el bienestar de los animales en el proceso».

Yoni Veldhuis, estudiante de quinto año de veterinaria en la Universidad Veterinaria de Utrecht, Países Bajos

«Los futuros veterinarios deben ser capaces de pensar en formas de promover la agricultura sostenible, comprender los ciclos minerales del suelo, cómo alimentar a las vacas sin exceso de proteínas y cómo aumentar la esperanza de vida productiva del ganado lechero. Al fin y al cabo, lo importante es tener un ganado sano, que es la base de la atención veterinaria».

Sanne Carp van Dijken, veterinaria holandesa, tras la presentación del máster NLF durante la reunión Dier en Kruid (Animales y Hierbas)

## Enlaces de interés

- [Natural Livestock Farming](#)
- [Natural Livestock Farming en la India – Universidad Transdisciplinaria \(TDU\)](#)
- [Natural Livestock Farming en Etiopía – Sociedad Etíope de Producción Animal \(ESAP\)](#)
- [Natural Livestock Farming en los Países Bajos – Platform Natuurlijke Veehouderij \(en neerlandés\)](#)
- [Natural Livestock Farming en Uganda](#)
- [Natural Livestock Farming en Kenia: Asociación IPM eficaz](#)

## Contacto

**Katrien van't Hooft**  
Natural Livestock Farming Foundation  
[katrien@naturallivestockfarming.com](mailto:katrien@naturallivestockfarming.com)

**M. N. Balakrishnan Nair**  
TDU  
[nair.mnb@tdu.edu.in](mailto:nair.mnb@tdu.edu.in)



 Natural Livestock Farming



# Historia de Organic Karnali Nepal

## Organic Karnali: Fomento de la resiliencia a través de la agroecología

Este proyecto, liderado por la organización de base Himalayan Permaculture Center (HPC), comenzó en 2023 y se desarrolla en la provincia de Karnali, en Nepal, donde la HPC trabaja desde 2011. Esta provincia, que tiene la densidad de población más baja del país y alberga a algunas de las comunidades más empobrecidas y marginadas, es el escenario donde el proyecto busca diseñar y construir de forma colaborativa comunidades resilientes y prósperas, con sostenibilidad ecológica, social y económica a través de la agroecología. Se trata esencialmente de una fase de ampliación (denominada Fase 5) que da continuidad a cuatro fases previas desarrolladas a lo largo de doce años, centradas en fortalecer la capacidad institucional de la HPC, así como en el diseño de enfoques y técnicas orientadas, entre otros objetivos, a aumentar y diversificar la productividad agrícola doméstica, reducir los costos y regenerar las ecologías y economías locales.

Centro de Permacultura del Himalaya

**Las organizaciones que participan en este proyecto son:** [el Centro de Permacultura del Himalaya \(HPC\)](#), gobiernos locales y ONG nacionales como el [Instituto de Trabajo Social](#), [Almost Heaven Farms](#) y [Welthungerhilfe](#).

**País:** Nepal (provincia de Karnali)

**Periodo:** junio de 2023 - mayo de 2028

**Financiación:** El presupuesto total del proyecto es de un millón de euros. Ya se han recibido inversiones de los gobiernos locales y el Centro de Permacultura del Himalaya está buscando actualmente opciones de financiación adicionales.

**Contexto:** Karnali es una de las provincias más pobres de Nepal, por lo que ha sido seleccionada por el HPC como objetivo, en particular las regiones más remotas y situadas a mayor altitud. Dentro de esta zona, las castas bajas y las mujeres son el objetivo prioritario del HPC. A pesar de sus altos niveles de pobreza, la provincia de Karnali cuenta con buenos recursos naturales y una gran biodiversidad. Su producción agrícola es muy variada e incluye banano, arroz, maíz, mijo, trigo, cebada, papas, manzanas, nueces, cítricos y aguacates. Las diferentes altitudes y ecotonos tienen diferentes tipos de producción. El HPC lleva décadas creando centros de demostración en la región. Una de sus herramientas más importantes y eficaces es el Manual del Agricultor, escrito originalmente en nepalí y también [disponible en inglés](#).

**Misión:** La misión del proyecto es diseñar y crear de manera colaborativa comunidades resilientes y prósperas con sostenibilidad ecológica, social y económica (la permacultura como forma de diseñar la agroecología como futuro). A través de una programación dinámica e innovadora, las comunidades podrán satisfacer sus propias necesidades de agua, alimentos, salud y energía, convirtiéndose no solo en sostenibles, sino verdaderamente regenerativas, y sumándose al esfuerzo global por crear abundancia ecológica, social y económica.

**Principales beneficiarios:** Población marginada de las castas más bajas, principalmente mujeres.

**Los principios y elementos destacados son:**



Cocreación de conocimiento



Conectividad



Reducción de insumos



Biodiversidad



Sinergia



## Objetivos

Tras 30 años aplicando el desarrollo rural integrado, los miembros del HPC han identificado los siguientes objetivos como las formas más eficaces de construir comunidades resilientes y prósperas:

- **Ampliar y difundir los métodos y enfoques de mejores prácticas de la agricultura agroecológica integrada:** ofrecer demostraciones y capacitación en una variedad de tecnologías y enfoques que aumentan la productividad de las granjas y los hogares nacionales.
- **Crear medios de vida regenerativos:** facilitar el establecimiento y el funcionamiento de empresas sociales y modelos de negocio éticos basados en la abundancia agroecológica, que desarrollen empresas rurales y actividades generadoras de ingresos para mejorar las economías locales de los hogares y las comunidades.

## Actividades

### Actividades previstas para el objetivo 1:

- Establecer y poner en funcionamiento 20 nuevas granjas de demostración y capacitación en la provincia de Karnali (5 en el primer año, 10 en el segundo año y 5 en el tercer año).
- Establecer programas de capacitación para agricultores asociados en agroecología, salud de la mujer y clases prácticas en escuelas (incluido el diseño de terrenos escolares).
- Desarrollar agentes de extensión agrícola en agroecología para agricultores para capacitar 75 «consultores descalzos» (agricultores formadores/diseñadores).

### Actividades previstas para el objetivo 2:

- Desarrollar industrias artesanales basadas en alimentos y aceites comestibles producidos de forma agroecológica, hierbas medicinales, jabones, textiles y biofertilizantes.
- Apoyar a las cooperativas para que obtengan la certificación orgánica.
- Impartir formación en materia de conocimientos empresariales para facilitar el acceso al mercado.
- Estas actividades deben estar respaldadas por una **gobernanza eficaz** y por **políticas sociales y económicas** que garanticen su aplicación generalizada.

## Resultados

En su primer año, el HPC inició actividades en seis de los diez distritos de la provincia de Karnali, que abarcan nueve municipios, incluidos cinco vinculados al proyecto Green Evolution, el cual se incorpora a las acciones de la Fase 5. Los resultados incluyen:

- Se han diseñado y establecido **cuatro nuevos centros de demostración y aprendizaje** (denominados «centros de recursos») utilizando principios y procesos de diseño de permacultura, en los que los métodos y enfoques agroecológicos sirven de demostración para la formación de quienes se dedican a la agricultura. Otros dos centros de recursos existentes, desarrollados desde 2018, respaldan estas funciones. Hasta la fecha, se han plantado más de 700 árboles frutales, forrajeros y polivalentes, arbustos y pastos en los nuevos centros de recursos.

- Los Centros de Recursos también han comenzado a distribuir más de 3000 plántulas de árboles frutales, forrajeros y polivalentes, arbustos y pastos, que se cultivaron en sus propios viveros, a personas agricultoras locales, principalmente para la plantación de bosques agrícolas y huertos.
- **Los programas de capacitación para agricultores** se imparten en diferentes formatos:
  - Cursos de capacitación de 5 días sobre sistemas agrícolas integrados en los centros de recursos.
  - Cursos de capacitación integrados de tres días de duración que se imparten in situ en las aldeas
  - Cursos cortos de capacitación técnica (de 1 a 3 horas) en los centros de recursos y en las aldeas sobre temas específicos. Entre ellos se incluyen el almacenamiento de semillas, la creación y el funcionamiento de viveros, los biofertilizantes y el compostaje, la intensificación sostenible del cultivo del arroz, la agrosilvicultura, el injerto de árboles frutales, la creación de huertos, etc.

En total, hasta la fecha se han impartido **383 cursos de capacitación diferentes a más de 2100 agricultores (el 73 % de ellos mujeres)**.

- **Diez nuevas personas consultoras descalzas (BC)** están recibiendo capacitación para el desarrollo de capacidades, que incluye un curso de diseño de permacultura, capacitación de capacitadores y aprendizaje junto a personal con experiencia y otras personas consultoras descalzas.
- **Se está creando una fábrica de biofertilizantes artesanal** con el apoyo del gobierno local.
- **Se han creado bancos de semillas** en dos municipios.
- **El teatro callejero** tiene como objetivo crear conciencia sobre los derechos de los jóvenes y la agroecología.

## Aprendizajes clave

Dado que el proyecto se encuentra en sus primeras etapas, se centra en ofrecer demostraciones, establecer programas de capacitación e iniciar el desarrollo de capacidades de nuevos BC, además de establecer relaciones de colaboración con los gobiernos municipales locales. Por este motivo, aún no se cuenta con detalles sobre la diversificación de cultivos ni sobre los cambios en el rendimiento, pero serán supervisados de cerca y se informará al respecto lo antes posible. Las métricas que se miden incluyen la materia orgánica del suelo, la diversidad de cultivos, el rendimiento, el tiempo ahorrado y los beneficios económicos.

- Las estrategias clave de dar prioridad a las demostraciones y la capacitación se consideran las más eficaces, especialmente cuando las llevan a cabo consultores locales descalzos.
- La agrosilvicultura parece ser la técnica más importante a medio y largo plazo (beneficios significativos después de uno o dos años).
- Las estufas caseras sin humo y de bajo consumo y los biofertilizantes han sido hasta ahora la técnica más eficaz a corto plazo (beneficios significativos en el plazo de un año) para mejorar la salud, la recolección y el uso de leña, la gestión de la fertilidad y el control de plagas.
- Los gobiernos municipales están muy interesados en participar y disponen de importantes fondos para invertir.



## Barreras limitantes

Los retos a los que se enfrenta el HPC y su implementación de la Fase 5 son:

- Los fondos municipales no están disponibles o se retrasan. A esto se suma la propia falta de conocimiento y experiencia en el proceso de solicitud de financiación municipal. En el distrito de Dolpa, por ejemplo, un retraso en la financiación municipal ha provocado la falta de cercas y agua, lo que ha permitido que el ganado pague en el terreno del HPC, causando su deterioro y sequedad.
- HPC está tratando de registrar su academia para que los formadores-diseñadores (BC) cualificados a nivel de granja puedan recibir una acreditación oficial. Sin embargo, el registro de la academia tanto a nivel provincial como nacional está resultando muy complejo y requerirá un presupuesto que excede el alcance de la financiación de la Fase 5.
- La carga administrativa que supone la multiplicidad de socios hace que el personal de campo (y los BC) tengan que dedicar más tiempo al trabajo de oficina y menos al trabajo de campo.
- El aumento de la emigración de personas jóvenes ha generado una falta de personas consultoras descalzas (BC) con formación adecuada.
- La implementación del programa escolar —que incluye clases prácticas de agroecología, huertos demostrativos y el diseño de terrenos escolares— se retrasará debido a la huelga de docentes.

## Citas

«Antes del programa de permacultura no sabíamos nada sobre apicultura, ni cómo recoger y utilizar las aguas residuales, ni cómo cultivar árboles. Ahora tenemos abejas y, como todas nuestras necesidades de forraje y leña se satisfacen cerca de la casa, casi no necesitamos ir al bosque. Tenemos muchas verduras y frutas frescas para comer, y las abejas nos mantienen sanos. Hay muchos beneficios, todos ellos relacionados con la agroecología y el diseño de nuestra finca».

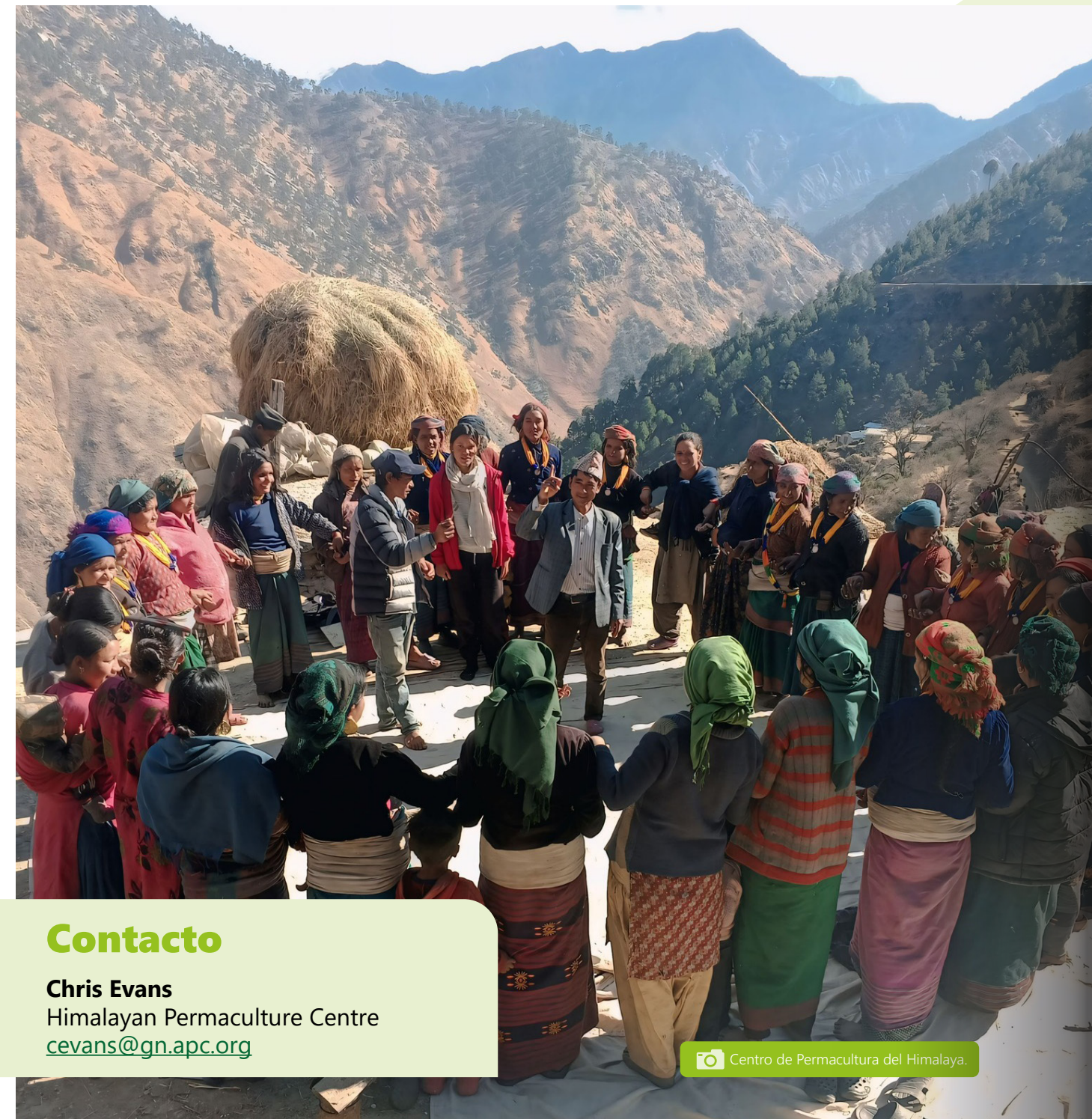
Sra. Ganga Pun, pueblo de Sal Kharkha

«Dejé de usar fertilizantes químicos hace dos años y ahora cultivo de forma orgánica. Un método agroecológico que he utilizado en mi arrozal ha sido recoger orina, diluirla con agua y utilizarla en lugar de fertilizante de urea, lo que ha mejorado la productividad de mi arroz y ha reducido los daños causados por las plagas».

Sr. Pathe Khadka, pueblo de Matela

## Enlaces de interés

- **Manual para agricultores:** recurso didáctico que se utilizará en el proyecto Karnali y que ya se ha utilizado en otros proyectos de HPC: FHB Volumes & Chapters | My Site 8292. Se escribió primero en nepalí (impreso y disponible en nepalí) y luego se tradujo al inglés como recurso gratuito en línea.
- **Presentación en vídeo del HPC (por Lush Prize)**



### Contacto

**Chris Evans**  
Himalayan Permaculture Centre  
[cevens@gn.apc.org](mailto:cevens@gn.apc.org)

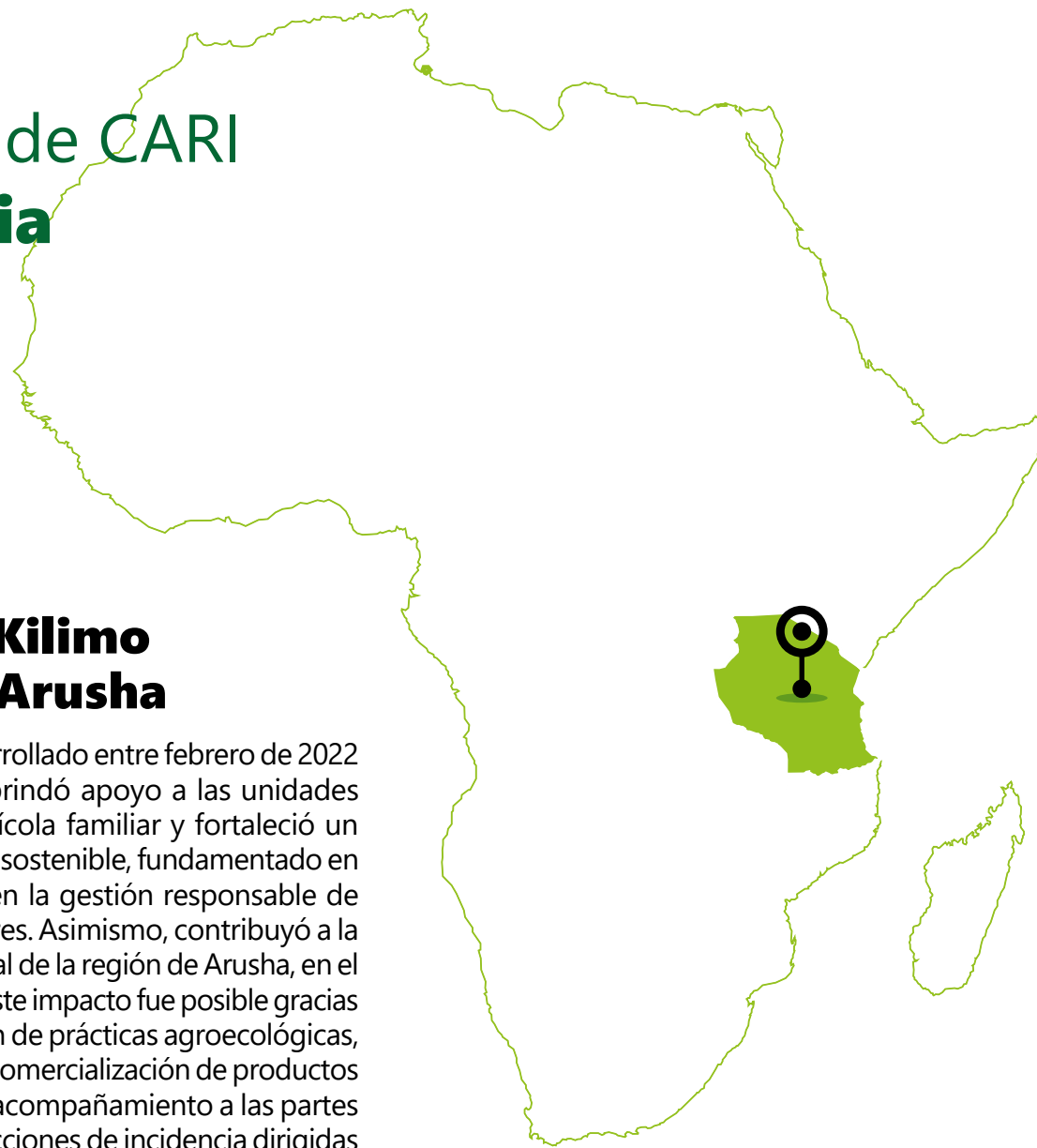
Centro de Permacultura del Himalaya.



# Historia de CARI Tanzania

## Proyecto Kilimo Endelevu Arusha

Este proyecto, desarrollado entre febrero de 2022 y mayo de 2025, brindó apoyo a las unidades de producción agrícola familiar y fortaleció un sistema alimentario sostenible, fundamentado en la agroecología y en la gestión responsable de los recursos terrestres. Asimismo, contribuyó a la soberanía nutricional de la región de Arusha, en el norte de Tanzania. Este impacto fue posible gracias a la implementación de prácticas agroecológicas, la promoción de la comercialización de productos agroecológicos, el acompañamiento a las partes involucradas y las acciones de incidencia dirigidas a autoridades políticas locales.



CARI

**Algunas de las organizaciones que participan en este proyecto son:** [Centre d'Actions et de Réalisations Internationales \(CARI\)](#), [Iles de Paix \(IDP\)](#), [RECODA](#) y [MVIWAARUSHA](#).

**País:** Tanzania (región de Arusha)

**Periodo:** febrero de 2022 - mayo de 2025

**Financiación:** Cooperación Belga (DGD), Iles de Paix, Agencia Francesa de Desarrollo (AFD), Fundación Mirova y Región de Occitania

**Misión:** El proyecto apoya la resiliencia de las poblaciones contribuyendo a un sistema alimentario sostenible basado en la agroecología y en la gestión sostenible de la tierra en la región de Arusha (norte de Tanzania).

**Contexto:** Tanzania está experimentando unos altos niveles de inseguridad alimentaria que afectan especialmente a las poblaciones rurales. Al mismo tiempo, las graves limitaciones medioambientales amenazan los sistemas agrícolas en todo el país. La región de Arusha se ve especialmente afectada por estos retos ya que se declara regularmente «región con déficit alimentario» debido a los episodios de sequía. En el distrito rural de Arusha casi toda la tierra está ocupada por la actividad humana, lo que provoca la sobreexplotación de los recursos naturales. La deforestación provoca una grave erosión durante las lluvias intensas y la degradación de las tierras agrícolas. En un contexto de crecimiento demográfico, las pequeñas explotaciones agrícolas se enfrentan al reto de garantizar su suministro de alimentos y sus ingresos con recursos limitados. A pesar de la proximidad de la ciudad de Arusha, a las personas agricultoras les resulta difícil obtener ingresos suficientes con la venta de sus productos. Además de su limitado poder para fijar precios, existe una falta de reconocimiento de la calidad de los productos agroecológicos que cultivan. Las personas consumidoras, los restaurantes y quienes venden en los mercados no valoran suficientemente la calidad y la seguridad de las frutas, verduras y otros alimentos. A nivel local, las autoridades electas son conscientes de los desafíos que implica la producción sostenible y la alimentación saludable, pero delegan la implementación de medidas de desarrollo al sector privado sin cuestionar el valor potencial generado para el territorio ni su propio rol y legitimidad como actores clave en estos procesos. A nivel nacional, la adopción de políticas para promover sistemas alimentarios sostenibles sigue siendo débil, en parte debido a la compartimentación de las cuestiones medioambientales y agrícolas.

**Principales beneficiarios:** 1500 personas agricultoras de pequeña escala, pequeñas empresas como restaurantes y puestos de venta de frutas y verduras, representantes de gobiernos locales y personal de extensión, así como 200 integrantes de redes regionales y nacionales vinculadas a la agricultura sostenible y a la agroecología.

### Principios y elementos agroecológicos principales destacados:



Diversificación económica



Conectividad



Reducción de insumos



Gobernanza responsable



Participación



Economía circular y solidaria



Cocreación de conocimiento



## Objetivos

- Mejorar la seguridad alimentaria y nutricional, así como la viabilidad económica de las personas agricultoras de pequeña escala mediante la gestión sostenible de la tierra y la intensificación agroecológica.
- Cambiar el entorno institucional y social para facilitar la implementación de la gestión sostenible de la tierra y la intensificación agroecológica mediante el diálogo entre múltiples partes interesadas, la sensibilización y la promoción.

## Actividades

### Apoyo a la transición agroecológica y promoción de la gestión sostenible de la tierra:

- Se introdujeron prácticas y técnicas adaptadas a las necesidades de las personas agricultoras, lo que ofreció múltiples beneficios. Las personas agricultoras se organizaron en 21 grupos, provenientes de diez aldeas, que reúnen a más de 700 personas productoras a pequeña escala. Estos grupos eligieron colectivamente las técnicas de producción agroecológica en las que recibirían capacitación. Estas técnicas incluyen la mejora de la gestión del suelo, la fabricación de biopesticidas, la integración de cultivos de hortalizas y frutas, la revitalización de los sistemas locales de semillas de las personas agricultoras, etc. La capacitación se llevó a cabo en cada grupo, con demostraciones en parcelas colectivas. Las personas integrantes de los grupos se reunían cada semana para compartir lo aprendido. Hacia el final del proyecto, se crearon 18 nuevos grupos en nueve aldeas adicionales con el apoyo de personas agricultoras referentes. De este modo, el proyecto ha alcanzado y brindado apoyo a cerca de 1500 personas agricultoras, de las cuales más del 70 % son mujeres.
- Con el fin de diversificar los sistemas de producción, el proyecto también apoyó el **establecimiento de la ganadería** (pollos, cerdos y cabras), lo que generó beneficios económicos (venta de animales y sus subproductos), sociales (mejora de la nutrición, colaboración e intercambio de experiencias entre las personas agricultoras beneficiarias) y medioambientales (disponibilidad de abono). La introducción de la avicultura se adapta especialmente a los intereses y conocimientos de las mujeres.
- **Para garantizar una amplia difusión de las prácticas agroecológicas y de restauración de la tierra**, el proyecto reforzó los conocimientos locales mediante la formación de más de 300 defensores de la agroecología, agricultores técnicos líderes y agricultores difusores, que desempeñan un papel importante a la hora de mostrar y proporcionar apoyo técnico a sus compañeros. La formación técnica también ha beneficiado a los servicios de extensión locales, lo que ha permitido establecer conocimientos especializados arraigados en la comunidad.
- **Las técnicas de restauración de la tierra** se identificaron sobre la base de evaluaciones y debates con los líderes de las aldeas y los grupos de agricultores. Se trata de técnicas indígenas (terrazas Fanya Juu y Fanya Chini) adaptadas a la restauración de terrenos en pendiente. Estas técnicas son eficaces para limitar la erosión y mejorar la conservación del agua en el suelo. Cuando se combinan con técnicas de producción agroecológicas, muestran resultados iniciales en la mejora de la salud del suelo mediante el aumento de su fertilidad y productividad, la reducción de la erosión y una mejor infiltración del agua en el suelo. Las técnicas de restauración de la tierra se difunden en las aldeas a través

de los «defensores del medio ambiente». Se trata de agricultores que han recibido formación y están capacitados para formar a otros agricultores. En total, se restauraron 220 hectáreas de tierras de cultivo y pastoreo mediante el uso de terrazas Fanya Juu y Fanya Chini, y fueron las personas agricultoras quienes se encargaron de la regeneración natural. El proyecto también apoyó el desarrollo de seis viveros de árboles, gestionados por las personas agricultoras, y respaldó campañas de reforestación con la plantación de más de 100 000 árboles.

### Apoyo a la comercialización y la sensibilización sobre los productos agroecológicos:

- **Para mejorar la gestión poscosecha y el almacenamiento de granos**, el proyecto organizó demostraciones de prácticas y técnicas adaptadas a las granjas familiares. Las pruebas de almacenamiento permitieron a las personas agricultoras evaluar la eficacia de las técnicas propuestas (bolsas y tanques herméticos) y estimar su reproducibilidad; las bolsas herméticas son más accesibles en términos de precio y disponibilidad en las tiendas. La organización de demostraciones y sesiones de capacitación técnica también contó con el apoyo de grupos de agricultores. Además, el proyecto permitió establecer opciones de almacenamiento colectivo de semillas a través de bancos de semillas gestionados por las personas agricultoras.
- **Para mejorar la comercialización de los productos agroecológicos**, el proyecto capacitó y prestó apoyo a 58 pequeñas empresas del mercado, entre ellas restaurantes, vendedores ambulantes y vendedores callejeros. Se les impartió capacitación sobre seguridad alimentaria y nutrición, y recibieron equipo para mejorar la visibilidad de los productos agroecológicos. También se les puso en contacto con las personas agricultoras apoyados por el proyecto. Los miembros de varios grupos de agricultores también recibieron apoyo del proyecto para vender colectivamente sus frutas y verduras en mercados orgánicos y ferias agrícolas.
- **Para garantizar la calidad de la producción** y mejorar la diferenciación entre los productos convencionales y los agroecológicos, el proyecto comenzó a apoyar a los grupos de agricultores en la certificación mediante un sistema de garantía participativa. Este sistema se basa en las normas de productos orgánicos de África Oriental y está asociado a la marca Kilimo Hai. El sistema permite a las personas agricultoras organizarse en grupos y garantizar el cumplimiento de las normas de producción mediante la evaluación entre pares.

### Apoyo al desarrollo territorial y a la movilización de las partes interesadas en un sistema alimentario sostenible:

- El proyecto contribuyó a **la creación de plataformas locales con múltiples partes interesadas** —el Foro de Colaboradores de Arusha sobre Agroecología (ACAF) y la Plataforma de Sistemas Alimentarios Sostenibles de Arusha (ASFSP)— con el fin de crear sinergias entre los actores locales en torno a un sistema alimentario sostenible. Estas plataformas se reúnen periódicamente para compartir experiencias sobre temas de interés común. El proyecto ha contribuido a ampliar su alcance temático al introducir nuevos temas como la agroecología, los sistemas de semillas gestionados por las personas agricultoras y la gestión poscosecha, por nombrar algunos.
- **Para fomentar la movilización y el compromiso de las autoridades locales** el proyecto contó con la participación de líderes comunitarios y representantes del distrito rural de Arusha. Estos participaron en actividades sobre el terreno (evaluación, capacitación y demostraciones), lo que contribuyó a reforzar sus conocimientos sobre agroecología y gestión sostenible de la tierra. En la ciudad de Arusha, el proyecto ha sensibilizado a las autoridades electas y a los actores locales involucrados en torno a los sistemas



alimentarios sostenibles, y ha profundizado el debate sobre la gestión de residuos, lo que ha despertado un interés genuino entre las personas y organizaciones participantes.

- El proyecto ha puesto en marcha una iniciativa piloto **para facilitar la consulta territorial** a nivel de aldea (Losikito), basándose en los enfoques metodológicos y las herramientas desarrolladas por CARI en el Sahel. Una serie de reuniones de consulta en la aldea, en las que participaron las autoridades locales, ha dado lugar a la elaboración de un plan de desarrollo de la aldea basado en una visión compartida. Las partes interesadas de Losikito se han apropiado de este plan de desarrollo y ahora pueden presentarlo.

#### **Sensibilización y promoción para movilizar a la opinión pública y transformar los marcos políticos:**

- Se llevaron a cabo diversas **actividades de sensibilización** dirigidas a personas productoras rurales y consumidoras urbanas. Se brindó educación a estudiantes sobre la protección del medio ambiente, la agricultura sostenible y la alimentación saludable. También se apoyó a las escuelas en la creación de huertas, actividad muy eficaz para introducir técnicas y motivar a las familias a adoptar nuevas prácticas en materia de agricultura y nutrición. Los grupos de personas agricultoras recibieron formación y demostraciones sobre cocina, mientras que quienes ejercen roles técnicos recibieron capacitación avanzada en nutrición. Finalmente, el proyecto permitió a las organizaciones aliadas organizar campañas radiofónicas y varias ferias agrícolas y de alimentación saludable en la ciudad de Arusha, con el objetivo de informar mejor a las personas consumidoras.
- **El proyecto apoyó varios movimientos de defensa ya existentes o emergentes en Tanzania.** Contribuyó al grupo de trabajo de la sociedad civil sobre agroecología, cuyas acciones llevaron al gobierno nacional a adoptar una estrategia nacional para la agricultura orgánica y ecológica en 2023. El proyecto también apoyó la plataforma SHIWAKUTA, creada en 2020, que reúne a organizaciones regionales de agricultores de Tanzania y está dirigida por MVIWAARUSHA. El proyecto permitió a esta plataforma fortalecer su estructura y gobernanza mediante la elaboración de manuales administrativos y la organización de asambleas generales. La plataforma también adoptó y ayudó a implementar una estrategia de defensa de cinco años, que incluía la capacitación de los miembros, la revisión de los marcos políticos, la elaboración de documentos de posición, reuniones con líderes políticos, etcétera.
- El proyecto también permitió a los socios **ampliar sus esfuerzos de promoción a nuevos temas**, en particular los retos de la lucha contra la desertificación. CARI compartió su experiencia y conocimientos sobre la desertificación y el marco de la CNUCLD. Los socios organizaron dos reuniones nacionales para preparar el trabajo colectivo de promoción sobre la desertificación y participaron en la cumbre Désertif'actions en 2022 y en la COP16 de la CNUCLD en 2024.

## **Resultados**

- Ya se están produciendo muchos cambios a nivel de las personas agricultoras. Están empezando a diversificar su producción, tanto en lo que se refiere al ganado como a los cultivos, y están adoptando prácticas agroecológicas (cultivos de cobertura, mayor uso de estiércol, compost, etc.). Estas prácticas contribuyen a reducir algunos de sus costos de producción, al tiempo que contribuyen a la diversificación de sus fuentes de alimentos

e ingresos y tienen un impacto positivo en su flujo de caja. El monitoreo de las granjas basado en el TAPE muestra cambios positivos en las granjas apoyadas a través de sus puntuaciones de Caracterización de la Transición Agroecológica (CAET).

- En las tierras de cultivo, la combinación de la restauración de la tierra con las terrazas Fanya Juu y Fanya Chini y las prácticas agroecológicas (pastos forrajeros, alteración mínima del suelo, cobertura del suelo, uso de estiércol, etc.) está empezando a mostrar una mejora en la salud del suelo gracias al aumento de la fertilidad y la productividad del suelo, la reducción de la erosión y la mejora de la infiltración de agua en el suelo.
- Las personas agricultoras que participan directamente en el proyecto han mejorado su acceso a alimentos de calidad, tanto en volumen como en diversidad, lo que les ha permitido ahorrar dinero y mejorar su dieta. También han adquirido una mayor comprensión sobre la importancia de una alimentación saludable y diversa, además de perfeccionar sus prácticas de gestión postcosecha en relación con el almacenamiento, la elaboración y otras tareas. La mayoría comercializa ahora sus excedentes a nivel local, y los grupos más avanzados están accediendo a nuevos mercados en la región de Arusha, tanto en el circuito orgánico como en el convencional. Las personas vendedoras y los restaurantes que reciben apoyo del proyecto reconocen el valor de los productos agroecológicos, difunden información sobre ellos y, de este modo, incrementan sus ventas.
- Las partes interesadas locales (incluidas las autoridades locales) y la dinámica social apoyan cada vez más un sistema alimentario sostenible. El proyecto ha permitido a los extensionistas locales aprender nuevas técnicas y enfoques de agroecología y restauración del suelo.





## Aprendizajes clave

- **El enfoque de intervención del proyecto se basa en una visión integral del sistema alimentario y ha permitido actuar simultáneamente en varios sectores** (recursos naturales, producción agrícola, cadenas de valor, etc.), **a varias escalas geográficas** (parcelas, pueblos, ciudades, regiones, países) **y con diferentes actores que forman parte de la red del sistema alimentario** (agricultores, autoridades locales y nacionales, pequeñas empresas, ciudadanos consumidores, redes de la sociedad civil, etc.). La aplicación de este enfoque sistémico se vio facilitada por la distribución de las actividades entre los cuatro socios, de manera que se combinarán sus conocimientos de forma complementaria.
- **La implementación del proyecto se vio facilitada por un alto nivel de aceptación por parte de los beneficiarios y las partes interesadas de la región de Arusha**, quienes no solo se beneficiaron del proyecto, sino que también contribuyeron a su implementación y difusión. Esta aceptación se ve favorecida por la alianza con tres organizaciones que, además de llevar varios años establecidas en la región de Arusha, cuentan con una base sólida y son reconocidas por las partes interesadas locales.
- **La adopción de nuevas técnicas por parte de las personas agricultoras fue posible gracias a su pertenencia a grupos de agricultores.** Estos grupos son espacios de formación y permiten el intercambio entre pares. Permiten a las personas agricultoras desplegar cadenas de solidaridad para intercambiar conocimientos y contribuciones materiales (semillas, plántulas, animales, etc.). Además, como organización de personas agricultoras, MVIWAARUSHA mantiene estrechos vínculos con quienes producen de forma individual, lo que también ha facilitado su participación en el proyecto.
- El proyecto logró una alta tasa de participación de las mujeres. Los grupos de agricultores que se crearon estaban compuestos por un 70 % de mujeres en promedio, superando las ambiciones iniciales. Esto se vio facilitado por la consideración de las necesidades específicas de las mujeres en los programas de capacitación. Por ejemplo, la introducción de la avicultura se correspondía con los intereses y conocimientos de las mujeres. Los horarios de las reuniones y sesiones de capacitación también se adaptaron para tener en cuenta sus responsabilidades domésticas. **Esta importante tasa de participación de las mujeres también se vio favorecida por el contexto sociocultural.** Las mujeres ya desempeñan un papel central en la agricultura a pequeña escala y la seguridad alimentaria de los hogares. Son las guardianas de los conocimientos agrícolas tradicionales, la conservación de semillas y las decisiones nutricionales dentro de los hogares. Estas funciones existentes hicieron que fuera culturalmente aceptable e incluso fácil seguir participando en las actividades del proyecto Kilimo Endelevu.

## Barreras limitantes

- Se debatió con las personas agricultoras la intensidad de capital y mano de obra de algunas técnicas (como las terrazas Fanya Juu y Fanya Chini y los embalses de recogida de agua), que deben evaluarse y controlarse más a fondo.
- Entre las áreas de intervención seleccionadas, CARI introdujo un nuevo enfoque para movilizar y colaborar con las autoridades locales, con el objetivo de fomentar el diálogo entre las distintas partes interesadas en torno a una visión compartida y a la creación colectiva de planes de desarrollo. Este enfoque era nuevo para los socios y requirió más

tiempo del previsto inicialmente para desarrollar sus capacidades. Como resultado, se revisaron las ambiciones del proyecto en cuanto a la facilitación de la consulta a nivel de las aldeas y su estrategia de intervención, y al final solo se seleccionaron dos aldeas para una intervención piloto. Esto permitió establecer condiciones favorables para la ampliación durante la siguiente fase del proyecto.

- Todavía no existe suficiente diferenciación en el mercado entre los productos agroecológicos y los convencionales. En consecuencia, las personas agricultoras no pueden vender sus productos a un precio más alto. Por otra parte, el crecimiento de un segmento específico del mercado para los productos agroecológicos seguirá dependiendo en gran medida de la capacidad de producción de las personas agricultoras, que aumentará lentamente.

## Enlaces de interés

- [Video del proyecto](#)
- [Noticias sobre el proyecto](#)



### Contacto

#### Manon Albagnac

Responsable del programa sobre desertificación y desarrollo territorial en las zonas áridas de África, CARI  
[sahel@cariassociation.org](mailto:sahel@cariassociation.org)

#### Ayesiga Buberwa

Directora nacional en Tanzania, Iles de Paix  
[ayesiga.buberwa@tz.ilesdepaix.org](mailto:ayesiga.buberwa@tz.ilesdepaix.org)



# Historia de PELUM Kenia

## Promoción de la diversificación agrícola mediante la gestión de cuencas hidrográficas

El proyecto, que comenzó en 2017, implementa prácticas de gestión de cuencas hidrográficas para promover la diversificación agrícola y generar ingresos para las personas agricultoras de pequeña escala, especialmente los productores de té, al tiempo que aborda el cambio climático y las sequías en los condados de Kiambu y Murang'a de Kenia, donde se encuentran los bosques ribereños y los Aberdares de Murang'a. El proyecto está dirigido por un consorcio creado para impulsar la colaboración entre los socios, aprovechar los conocimientos especializados de los diferentes socios (algunos tienen puntos fuertes en la gestión del agua, otros en los insumos biológicos, etc.), mejorar el impacto de la labor de promoción y aprovechar los puntos fuertes de los diferentes socios.



PELUM Kenia

**Las organizaciones que participan en este proyecto son:** [Participatory Ecological Land Use Management \(PELUM\) Kenia](#), Instituto para la Cultura y la Ecología ([ICE](#)), Iniciativas de Desarrollo Orientadas a los Recursos ([RODI](#)), Centro de Agricultura Orgánica de Kenia ([OACK](#)), Programa de Empoderamiento para el Desarrollo Sostenible de las Comunidades ([COSDEP](#)) y Organización de Practicantes de Agricultura Ecológica Sostenible ([SACDEP](#)) Kenia.

**País:** Kenia (condados de Kiambu y Murang'a)

**Periodo:** El proyecto comenzó en **2017 y sigue en marcha**. El primer periodo de implementación fue de 2017 a 2019, en el marco del Programa de Seguridad Alimentaria y Medios de Vida (FOSELI). El segundo periodo de implementación fue de 2019 a 2021, en el marco del Programa de Gestión Integrada de Cuencas Hidrográficas para Empresas Agrícolas Diversificadas (IWAMA-DIFE I). El tercer periodo de implementación fue de 2022 a 2023, en el marco del programa IWAMA DIFE II. La cuarta y actual implementación comenzó en 2024 en el marco del Programa de Gestión de la Cuenca Hidrográfica de Aberdares (AWMP) y finalizará en diciembre de 2025.

**Financiación:** Desde 2017 hasta la fecha, el costo total del proyecto es de **330 000 libras esterlinas (385 000 euros)**, financiado por la fundación británica [Tudor Trust](#).

**Misión:** El objetivo es mejorar la vida de las personas agricultoras mediante la adopción de prácticas agroecológicas.

**Contexto:** El proyecto se está llevando a cabo en las zonas propensas a deslizamientos de tierra de **Murang'a Aberdares y los bosques ribereños**. La zona también sufre los efectos del cambio climático y las sequías. El ecosistema de Aberdare se divide en cinco zonas distintas (zona de alto uso, zona de bajo uso, zona de actividades en la naturaleza, zona de uso múltiple y zona de influencia), que clasifican los diferentes usos del suelo deseados y legalmente aceptables en la zona. Estos usos del suelo incluyen el turismo, la protección de la biodiversidad y la silvicultura y sus usos asociados, como el pastoreo de ganado y el establecimiento de plantaciones. La Reserva Forestal de Aberdare desempeña un papel fundamental en las funciones de captación de agua de Kenia, ya que es una de las cinco principales «torres de agua» del país. Es la principal zona de captación de agua para las presas de Sasumua y Ndakaini, que suministran agua (tanto superficial como subterránea) a la ciudad de Nairobi y a las localidades cercanas de Thika, Nyeri, Naivasha y Nyahururu, entre otras. Dada la fertilidad de los suelos de la zona y la fiabilidad de las precipitaciones, las comunidades que viven actualmente junto a la Reserva Forestal de Aberdare son principalmente agricultoras y productoras. Por lo tanto, la agricultura es la principal actividad económica de las comunidades adyacentes al ecosistema. Las prácticas agrícolas son tanto a gran como a pequeña escala, y la propiedad de la tierra es principalmente libre (propiedad privada). Los principales cultivos comerciales son el té, el café, el trigo, la horticultura y la floricultura. Otros usos de la tierra son la ganadería, el turismo de vida silvestre, la silvicultura, la pesca, la urbanización y los asentamientos humanos. Los principales usos del agua dentro de las cuencas hidrográficas son el doméstico, el riego, la generación de energía hidroeléctrica, el industrial, la pesca y los servicios ecológicos.

**Principales beneficiarios:** personas agricultoras a pequeña escala, especialmente productores de té.

### Principios y elementos destacados de la agroecología:



Diversificación económica



Reducción de insumos



Gobernanza responsable



Economía circular y solidaria



Biodiversidad



Cocreación de conocimientos



Tradiciones culturales y alimentarias.



## Objetivos

- Fortalecer la seguridad alimentaria y nutricional de personas productoras de té en Kiambu y Murang'a mediante agroecología, diversificación agrícola y canales comerciales consolidados.
- Promover la conservación, rehabilitación y protección de las zonas ribereñas y la gestión sostenible de las cuencas hidrográficas dentro del área del proyecto objetivo.
- Promover la implementación de políticas, legislación y programas que fortalezcan la protección y gestión de las cuencas hidrográficas y los ecosistemas.

## Actividades

Las actividades se dirigen a las plantaciones de té verde y negro ecológico y se centran en varios **principios/elementos clave de la agroecología**, entre los que se incluyen:

- **Diversificación económica:** Algunas personas agricultoras utilizan los beneficios económicos de la producción de té para comprar alimentos, por lo que el objetivo era incentivarlas a producir alimentos y criar animales por cuenta propia (como conejos, vacas, practicar apicultura, agrosilvicultura, cultivar camotes y aprovechar el estiércol).
- **Reducción de insumos:** La mayoría de las personas productoras de té incorporaban una gran cantidad de insumos externos, como fertilizantes. Este proyecto les anima a producir ellos mismos insumos biológicos naturales (como Biokashi o fertilizantes elaborados a partir de cáscaras de huevo, polvo de roca y estiércol de vaca).
- **Biodiversidad y acción climática:** Se establecieron alianzas con escuelas para plantar árboles (a través de COSDEP y OACK) e instalar colmenas. Esta iniciativa dio lugar a un notable aumento de la cobertura arbórea, con la plantación de casi 100 000 árboles autóctonos, plántulas de bambú gigante y árboles frutales de aguacate hass en zonas ribereñas. Además, se proporcionaron cultivos de cobertura diseñados específicamente para mitigar la erosión del suelo, como el vetiver. El vetiver demostró ser una solución eficaz, ya que mantiene el suelo firme y evita que sea arrastrado por la lluvia. También se ha capacitado a las mujeres para que cocinen ahorrando energía, por ejemplo, mediante una mejor gestión de la leña. Se ha ayudado a las personas agricultoras a instalar depósitos de agua para recoger agua para la plantación.
- **Economía circular y solidaria:** Tras la pandemia de COVID-19, se han creado mercados locales de personas productoras orgánicas en Githumu, Kirwara y otros condados, con el objetivo de relocalizar el consumo. Esta iniciativa permite a las personas agricultoras comercializar en distintos espacios y fortalecer cadenas de valor más cortas. Además, se han impulsado esfuerzos para asegurar que los alimentos autóctonos sean reconocidos y valorados por las comunidades locales.
- **Creación conjunta de conocimientos sobre tradiciones culturales y alimentarias:** Se organizaron numerosas actividades de desarrollo de capacidades, mediante intercambios de aprendizaje entre pares y visitas a granjas. Esto también incluye capacitación en cocina, ya que los organizadores del proyecto se dieron cuenta de que las personas agricultoras no cocinaban lo que producían.
- **Gobernanza responsable:** El condado de Murang'a es el primero de Kenia en haber desarrollado una política sobre agroecología. Se organizaron varios eventos para crear conciencia sobre la agroecología: se invitó a un representante del Ministerio de Agricultura a plantar un árbol durante un evento celebrado en el bosque de Aberdares, y se llevaron a

cabo visitas a granjas entre personas agricultoras y responsables de la toma de decisiones del condado de Murang'a, en colaboración con el Centro de Agricultura Biointensiva de Kenia. También se han creado manuales de capacitación y un plan de estudios sobre agricultura ecológica.

## Resultados

El proyecto llegó a **2700 hogares** en los condados de Kiambu y Murang'a. Según la **evaluación final de la segunda fase**, entre los **150 hogares de la muestra** se obtuvieron los siguientes resultados:

- **El 73,2 %** informó de una mejora de sus ingresos gracias a la diversificación de las actividades generadoras de ingresos.
- **El 30,9 %** se benefició de mejores oportunidades de comercialización para sus productos agrícolas.
- **El 68,6 %** reforzó su resiliencia al cambio climático mediante la adopción de prácticas agroecológicas.
- **El 30,4 %** mejoró su acceso al agua potable para uso doméstico y agrícola.
- **El 50,5 %** aumentó su participación en foros comunitarios y procesos de toma de decisiones.

**En esta fase final, el proyecto ha apoyado a cuatro gobiernos de condado en la elaboración y finalización de cuatro políticas de conservación:** el condado de Murang'a ya ha finalizado y adoptado las políticas de conservación de las tierras ribereñas y de gestión de especies exóticas e invasoras. Además, el condado de Nyandarua se encuentra en las últimas fases de la formulación de una política de gestión de los recursos naturales (NRM), el condado de Kiambu está finalizando una política de agroecología y el condado de Nyeri está avanzando en una política de conservación de las tierras ribereñas.

## Aprendizajes clave

- **La implementación de un programa conjunto mejora la sinergia y aprovecha las fortalezas** de diversas organizaciones.
- **Las personas agricultoras aprenden mejor a través de sus compañeros.** Se ha demostrado que apoyar el aprendizaje entre agricultores y el intercambio de experiencias y conocimientos facilita la adopción de las iniciativas. Algunos ejemplos son las actividades realizadas conjuntamente con los socios de FOSELI, como las visitas de aprendizaje, la capacitación sobre ganado menor y comercialización, y las exposiciones.
- **La participación de diversas partes interesadas y responsables es un factor clave para el éxito de la labor de promoción.** Al principio fue difícil convencer a estas figuras, pero tras ver los primeros resultados del proyecto, se convirtieron en una fuerza impulsora clave en la creación de la Ley y la Política de Agroecología.
- La difusión de conocimientos sobre prácticas agrícolas agroecológicas **ha tenido un impacto positivo en la nutrición, la salud y el medio ambiente.**
- La adopción de fertilizantes orgánicos minimiza la dependencia de los insumos químicos y mejora **la fertilidad del suelo**, lo que se traduce en mayores rendimientos y mayores ingresos.
- La conservación de los ecosistemas, en particular la gestión de las cuencas hidrográficas, ha dado lugar a una agricultura menos intensiva en las zonas ribereñas, **lo que ha reducido la erosión del suelo y la contaminación.**



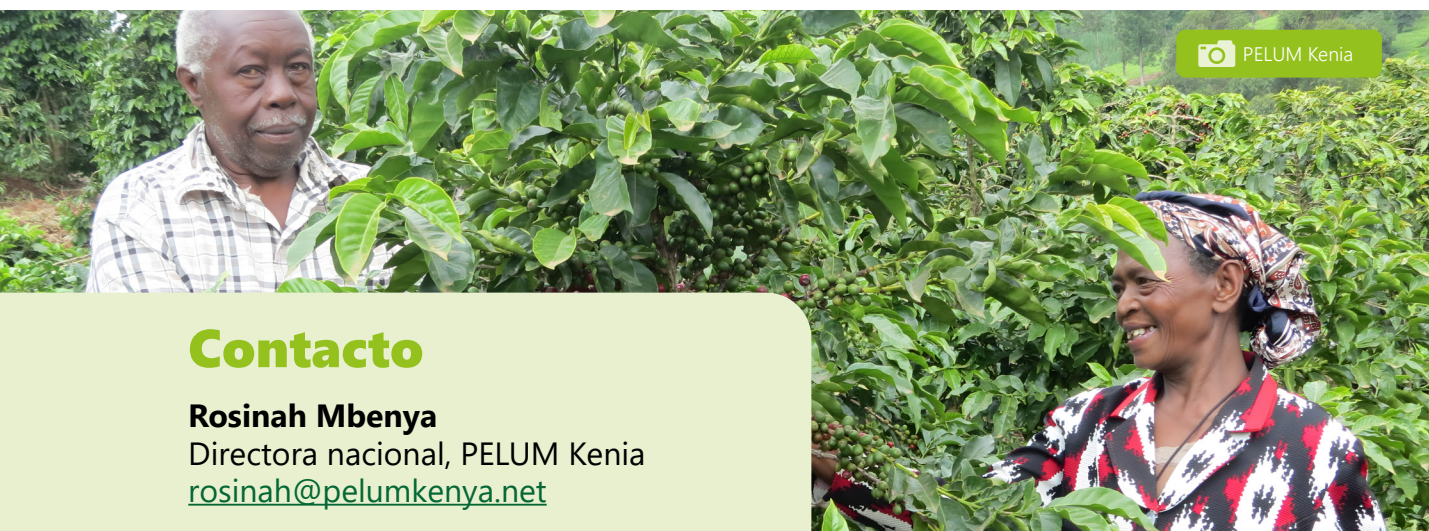
- El proyecto ha facilitado la creación de **mercados orgánicos**, lo que ha contribuido a **aumentar los ingresos de los hogares** mediante la venta de excedentes de cultivos diversificados. Las personas agricultoras, apoyadas en empresas generadoras de ingresos como la apicultura y la avicultura, lograron una calidad y consistencia de los productos que satisfacen las demandas del mercado.
- El proyecto ha **fortalecido la capacidad de las comunidades** para **ejercer presión y defender sus intereses**.
- El proyecto ha contribuido a mejorar el acceso a recursos alimentarios altamente nutritivos, lo que ha dado lugar a **una mayor seguridad alimentaria y nutricional** para los hogares destinatarios, dietas más saludables y una reducción de la malnutrición.
- El cultivo de árboles frutales de aguacate hass y otras especies arbóreas ha ayudado a controlar la erosión del suelo y ha contribuido a mejorar la seguridad alimentaria, nutricional y de ingresos.

## Barreras limitantes

- Fue necesario restaurar el **paisaje de las zonas ribereñas de Murang'a**, ya que se producen muchos deslizamientos de tierra. Esto se hizo utilizando pasto vetiver y árboles de bambú.
- El **cambio climático** afecta a la integración de la recolección de agua, las cuencas hidrográficas y la conservación.
- La **gestión del tiempo** entre los productores de té es fundamental, ya que tienen un calendario muy apretado para recoger el té y llevarlo a las fábricas. Para garantizar su plena participación, el equipo de implementación tiene que mantenerse al día y adaptarse a los horarios y calendarios de los productores de té.

## Enlaces de interés

- [Programa de Gestión Integrada de Cuencas Hidrográficas para Empresas Agrícolas Diversificadas \(IWAMA-DIFE\), Informe de evaluación del proyecto, 2022](#)
- [FOSELI, Informe del proyecto, 2017-2019](#)



### Contacto

**Rosinah Mbenya**  
Directora nacional, PELUM Kenia  
[rosinah@pelumkenya.net](mailto:rosinah@pelumkenya.net)

## Citas

«A pesar de las continuas lluvias, no hemos presenciado ni un solo deslizamiento de tierra gracias a las medidas de mitigación que hemos implementado, gracias a SACDEP y PELUM Kenia», dijo Lucy Wanjiru. «Murang'a es una tierra inclinada, muy propensa a los deslizamientos de tierra y lodo, pero con la plantación de cultivos de cobertura, bambú a lo largo de las zonas ribereñas y en las granjas inclinadas, así como los árboles frutales como los aguacates proporcionados por SACDEP, el suelo se ha vuelto más estable. Estas medidas nos están dando una solución a largo plazo a los problemas de erosión que han afectado a nuestra comunidad durante años».

Lucy Wanjiru

«Decidí diversificar mi producción cultivando hierbas y especias en solo un cuarto de acre de mi tierra», explica Samuel Maina, agricultor de Kangari. «Los beneficios económicos han sido notables, mucho mayores de lo que podría ganar con una superficie mucho mayor dedicada al café. Para muchos de nosotros, la subdivisión de la tierra nos ha dejado solo pequeñas parcelas poco rentables dedicadas al té y al café, por lo que debemos diversificarnos hacia cultivos de mayor valor. El cultivo de hierbas como la chía, la albahaca, el hinojo, el tomillo, el romero, el estragón, la menta y el orégano se ha convertido realmente en un negocio próspero para mí y otros agricultores de Kangari».

Samuel Maina, agricultor de Kangari

«Aunque al principio era escéptico, pronto me convertí en un firme defensor de los fertilizantes orgánicos después de presenciar el notable cambio en nuestra finca», dijo el esposo de Mary. «El aumento de la producción fue tan significativo que ampliamos nuestra plantación de café de solo 86 arbustos a la impresionante cifra de 300, impulsados por la promesa de altos rendimientos y prácticas agrícolas sostenibles. Esto supuso un gran cambio con respecto a nuestra dependencia de los fertilizantes comerciales durante más de 15 años, que nunca nos habían dado los resultados que esperábamos».



# Historia de Proyectar Sin Fronteras Colombia

## De la tierra a la mesa: agroecología y solidaridad contra la inseguridad alimentaria

Este proyecto, iniciado en 2020, busca fortalecer la resiliencia de personas productoras y comunidades urbanas vulnerables mediante cadenas agroecológicas en la región de Bogotá, Colombia.



Proyectar Sin Fronteras (PSP)

**Las organizaciones que participan en este proyecto son: Proyectar Sin Fronteras (PSP),** la Red de Mercados Agroecológicos de la Región de Bogotá (RMABR), la Universidad UniMinuto, líderes locales de los barrios de Tocaimita, Bella Flor y Egipto, y agricultores familiares locales.

**Misión:** Uno de los programas clave de Proyectar Sin Fronteras es la entrega de canastas solidarias de alimentos en Bogotá, que sirven de puente entre los agricultores familiares agroecológicos rurales y las comunidades urbanas que enfrentan la inseguridad alimentaria. Este programa se basa en la agroecología y en la solidaridad, y busca conectar a los agricultores familiares agroecológicos con las comunidades urbanas vulnerables a través de sistemas alimentarios solidarios que fomentan el acceso a alimentos saludables, culturalmente apropiados y ambientalmente sostenibles. Esta iniciativa forma parte de la estrategia más amplia e interconectada de Proyectar Sin Fronteras para promover la justicia alimentaria y las transiciones agroecológicas tanto en los territorios rurales como en los urbanos.

**País:** Colombia (región de Bogotá).

**Periodo:** La iniciativa comenzó durante la pandemia de COVID-19 y ha estado activa desde 2020 hasta la actualidad.

**Financiación:** Ha recibido financiamiento en diferentes etapas, a través de múltiples proyectos y de diversas fuentes, entre ellas GIZ, Palladium Group, Initiative Teilen, donantes individuales y socios del sector privado. El presupuesto total es de aproximadamente 40 000 dólares estadounidenses.

**Contexto:** Colombia tiene uno de los números más altos de desplazados internos del mundo, con más de 5,8 millones de personas obligadas a migrar debido al conflicto armado, el despojo de tierras y las presiones socioambientales. Bogotá, como principal punto de llegada, acoge a más de 360 000 personas desplazadas. Muchas de ellas se instalan en barrios urbanos informales caracterizados por viviendas precarias, desempleo y acceso limitado a servicios esenciales como agua potable, atención médica y alimentos nutritivos. Estos asentamientos urbanos se enfrentan a una inseguridad alimentaria estructural persistente. Aunque los alimentos están físicamente disponibles en la ciudad, a menudo son inaccesibles para las familias de bajos ingresos debido a los altos precios, la falta de infraestructura y la dependencia de alimentos ultraprocesados. La pandemia de COVID-19 ha profundizado aún más estas desigualdades, poniendo de manifiesto la fragilidad de los sistemas alimentarios convencionales. En respuesta a ello, Proyectar Sin Fronteras ha desarrollado una estrategia que reúne a las personas agricultoras familiares agroecológicas y a las poblaciones urbanas vulnerables.

**Principales beneficiarios:** Familias urbanas en condiciones vulnerables, en particular hogares encabezados por mujeres, migrantes y personas desplazadas internamente. Además, dado que el programa está vinculado a otras iniciativas en curso dentro de la organización, también se benefician las personas agricultoras familiares agroecológicas, cuyos productos se compraron para elaborar las canastas.

**Principios y elementos destacados de la agroecología:**



Valores sociales y alimentación



Conectividad



Tradiciones culturales y alimentarias



Economía circular y solidaria



Valores humanos y sociales



Reducción de insumos



Equidad



## Objetivos

- Mejorar la seguridad alimentaria y el acceso a alimentos saludables y nutritivos para poblaciones urbanas en situación de vulnerabilidad, mediante la promoción de la distribución solidaria, la educación nutricional y los sistemas alimentarios locales en la región de Bogotá, al tiempo que se fortalece la producción agroecológica entre personas agricultoras familiares.

## Actividades

### Apoyo a la producción y certificación agroecológicas:

- Implementación de un Sistema de Garantía Participativa (SGP) para personas agricultoras familiares.
- Capacitación en prácticas agroecológicas, como el análisis del suelo y el uso de insumos biológicos.
- Desarrollo de una estrategia comercial para las personas agricultoras familiares y el mercado Sembrando Confianza.

### Fortalecimiento de la solidaridad urbana para llegar a los más vulnerables:

- Distribución de canastas solidarias de alimentos a la comunidad local en barrios de alta vulnerabilidad.
- Responder a la COVID-19 y a la inseguridad alimentaria estructural facilitando el acceso de las personas a los alimentos.
- Adquirir todas las canastas a personas agricultoras agroecológicas locales.

### Promoción de alimentos nutritivos y educación:

- Organizar talleres de nutrición en diferentes comunidades urbanas.
- Colaboración con un nutricionista y un cocinero tradicional para impartir sesiones de cocina centradas en el uso de cultivos autóctonos y tradicionales.
- Promoción de una dieta sana y equilibrada basada en la agroecología.
- Activación de la memoria gustativa mediante el uso de alimentos locales y ancestrales de la región andina.
- Compartir recetas caseras asequibles, nutritivas y culturalmente relevantes.
- Animar a los participantes a reconocer el origen de los ingredientes alimentarios, cómo acceder a ellos y cómo prepararlos de forma accesible y sostenible.

### Movilizar a las comunidades a través de la jardinería urbana:

- Activar y transformar los espacios urbanos no utilizados en huertos comunitarios para reunir a los vecinos en torno a un proyecto agroecológico compartido y fortalecer la confianza y el sentido de pertenencia de la comunidad
- Fomentar la confianza colectiva, la apropiación y el compromiso a largo plazo con las prácticas agroecológicas en el contexto urbano

## Resultados

- 60 personas agricultoras familiares agroecológicas fueron apoyadas en 14 municipios.
- La certificación PGS fue obtenida por el 100 % de las personas agricultoras participantes, lo que refuerza la confianza y la garantía de calidad para las personas consumidoras.
- Nueva estrategia comercial para el mercado, que ha supuesto un aumento del 200 % en el número de clientes y del 49 % en las ventas.
- Implementación de un modelo de reparto de beneficios: 70 % para las personas agricultoras, 30 % para el mercado Sembrando Confianza.
- Se distribuyeron 1542 canastas solidarias, que llegaron a 6168 personas, lo que permitió un mayor acceso a los alimentos y dio respuesta a la inseguridad alimentaria estructural.
- Talleres de nutrición en cuatro comunidades urbanas diferentes.
- Un nuevo huerto comunitario y tres huertos existentes reforzados gracias a la participación de la comunidad.

## Aprendizajes clave

Esta iniciativa aportó ideas clave para integrar la asistencia alimentaria y la agroecología en los sistemas alimentarios urbanos y rurales:

- **La asistencia alimentaria y la agroecología pueden reforzarse mutuamente.** En contextos en los que la soberanía alimentaria aún no es viable, las acciones solidarias pueden fomentar la seguridad alimentaria al tiempo que apoyan los valores agroecológicos.
- **Las canastas solidarias son más que una ayuda.** Generaron una demanda confiable de productos locales, fortalecieron los vínculos entre las zonas urbanas y rurales y reforzaron las cadenas de suministro cortas.
- **La educación nutricional debe basarse en el contexto.** La nutrición no se limita a las calorías, sino que debe destacar los ingredientes locales y regionales, los conocimientos culturales y el derecho a acceder a alimentos saludables independientemente de los ingresos.
- **La accesibilidad es una cuestión sistémica.** Los alimentos agroecológicos no deben seguir siendo un privilegio. Los modelos inclusivos deben combinar la producción, la distribución y la educación para llegar a los más afectados por la desigualdad estructural.
- **La complejidad no es una debilidad, es una fortaleza.** Los proyectos de agroecología pueden aceptar la complejidad, ya que no solo se trata de producir de manera diferente, sino también de distribuir de manera justa.



## Barreras limitantes

- **Desafíos logísticos y de coordinación:** La entrega de canastas de alimentos y la programación de talleres requirieron una intensa coordinación entre los participantes rurales y urbanos. Las comunidades vulnerables a menudo dependen del trabajo informal diario para sobrevivir, lo que limita su disponibilidad para participar en actividades prolongadas.
- **Acceso a la tierra y apoyo público:** En las zonas urbanas, la disponibilidad limitada de tierras seguras y la falta de apoyo municipal limitaron la ampliación de los huertos comunitarios y la agroecología urbana.

## Citas

«Las canastas de alimentos reforzaron los esfuerzos de soberanía alimentaria de nuestra comunidad. El acceso a alimentos libres de químicos no es común para las familias vulnerables, los hogares de bajos ingresos y los recicladores. Además, es una gran ventaja poder apoyar a las personas agricultoras agroecológicas locales a través de este proceso». – San Cristóbal

«Las entregas de alimentos proporcionaron un alivio a corto plazo a muchas familias, especialmente a aquellas que sobreviven gracias a la venta ambulante informal y otras fuentes precarias de ingresos diarios. El acceso a alimentos frescos, y especialmente agroecológicos, es extremadamente raro en estos contextos». – Belén

## Enlaces de interés

- [Publicación de Instagram de @sembrandoconfianza, @fundacioncasab y @mercados\\_agroecologicos](#)
- [Artículo sobre Mercados de Solidaridad](#)
- [Publicación de Instagram \(video\) de @sembrandoconfianza](#)

## Contacto

**Andrea Gómez Lozano**

Coordinadora de proyectos, Proyectar Sin Fronteras

[coordinadorproyectos@ong-psf.org](mailto:coordinadorproyectos@ong-psf.org)



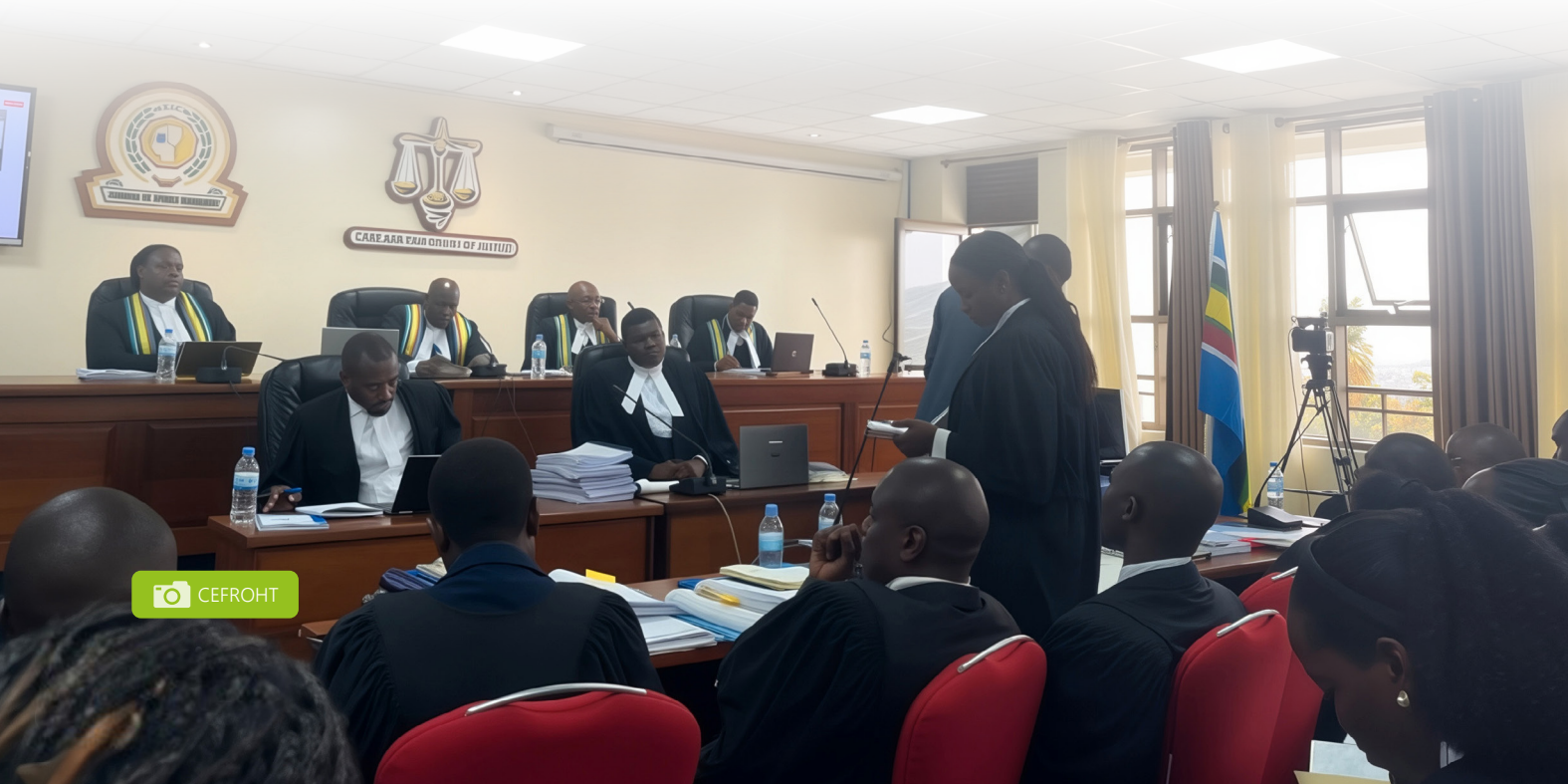
Proyectar Sin Fronteras (PSF)



# Historia de CEFROHT Uganda

## Promoción de la agroecología a través de marcos legales, institucionales y políticos en África Oriental

CEFROHT ha implementado este proyecto utilizando una estrategia de colaboración multidimensional basada en los derechos humanos que combina la defensa jurídica, la reforma de políticas, el desarrollo de capacidades institucionales, el empoderamiento de las comunidades y el apoyo al mercado para fortalecer la promoción de la agroecología. El objetivo es garantizar que la agroecología se convierta en un modelo viable, escalable y sostenible para sistemas alimentarios resilientes en África Oriental.



**Las organizaciones que participan en este proyecto son:** [CEFROHT](#), la [Organización de las Naciones Unidas para la Alimentación y la Agricultura \(FAO\)](#), la [Alianza para la Soberanía Alimentaria en África \(AFSA\)](#), [Slow Food Uganda](#), el [Foro de Agricultores de África Oriental y Meridional \(ESAFF-Uganda\)](#).

**Periodo:** 2024-2027

**País:** Uganda y otros países de África Oriental.

**Financiación:** El presupuesto total es de 83 247,22 euros, financiados por DKA Austria y BOTH Ends.

**Misión:** Apoyar marcos jurídicos, institucionales y políticos integrales que promuevan la agroecología, la equidad en materia de semillas y la seguridad alimentaria y nutricional en la región de África Oriental

**Contexto:** Uganda, al igual que el resto de la región de África Oriental, está experimentando una afluencia de prácticas agrícolas industriales –entre ellas, los OMG, los sistemas de monocultivo y la agricultura intensiva en productos químicos– que socavan los sistemas alimentarios tradicionales, la biodiversidad y la soberanía de las semillas. Esto amenaza los medios de vida de millones de personas agricultoras de pequeña escala; se estima que 62 millones de personas sufren inseguridad alimentaria en África Oriental.

La agroecología ofrece un enfoque holístico de la agricultura y una solución sostenible a los retos mencionados, dando prioridad a la resiliencia climática, la salud del suelo, la conservación de la biodiversidad, la seguridad alimentaria, la justicia social y el bienestar humano.

Aunque la sociedad civil y algunos gobiernos de la Comunidad del África Oriental están realizando esfuerzos para promover la agroecología, es posible que estos no sirvan de nada, pues se están introduciendo prácticas agrícolas industriales en la región con marcos jurídicos, institucionales y políticos muy débiles. Esto significa que no existen salvaguardias contra la pérdida de biodiversidad, la biopiratería y la subyugación de las poblaciones y las economías rurales.

Además, la Comunidad del África Oriental aún no ha integrado plenamente la agroecología en su marco comercial. En la actualidad, a las personas agricultoras les resulta difícil exportar sus productos sin problemas debido a la falta de normas universales y al reconocimiento desigual de las certificaciones agroecológicas por parte de los Estados miembros. Las personas agricultoras de pequeña escala se enfrentan a obstáculos como procedimientos aduaneros complejos y costos de transporte elevados, lo que limita su acceso a los mercados regionales, a pesar de la creciente demanda de productos sostenibles.

Todos los Estados socios de la Comunidad del África Oriental acordaron someterse al Tratado de la Comunidad del África Oriental. Cualquier ley que se elabore y apruebe a este nivel sustituye a las leyes nacionales y municipales.

Esto significa que es necesario que la sociedad civil salve esta brecha antes de que los intereses de la agricultura industrial impongan su propia ley o política a este nivel superior. Sin embargo, una ley con el respaldo institucional a nivel de África Oriental podría ser extremadamente beneficiosa para promover la agroecología, la soberanía de las semillas, el comercio a escala regional y la adaptación al cambio climático.

**Principales beneficiarios:** Gobiernos locales, personas agricultoras de pequeña escala más vulnerables y afectadas, Secretaría de la Comunidad del África Oriental (CAO), Asamblea Legislativa del África Oriental (EALA), organizaciones de la sociedad civil asociadas que trabajan en agroecología en el África Oriental, movimientos de agroecología, mundo académico.

**Principios y elementos destacados de la agroecología:**



Valores sociales y alimentación



Valores humanos y sociales



Equidad



Gobernanza



Participación



## Objetivos

- Desarrollar y fortalecer la capacidad de la EALA, la Secretaría de la EAC y los ministros del gabinete de la EAC en materia de agroecología, con miras a promulgar una política regional integral sobre agroecología.
- Fortalecer los marcos institucionales para la promoción de la agroecología en África Oriental.
- Promover la equidad y la soberanía en materia de semillas en África Oriental cuestionando las políticas que promueven los OMG ante la Corte de Justicia de África Oriental.
- Proporcionar una justificación jurídica para la inclusión de enfoques basados en los derechos humanos y marcos centrados en las personas en el proyecto de ley sobre semillas y variedades vegetales de la CAO, que proteja las variedades de semillas autóctonas e incorpore disposiciones específicas sobre los sistemas de semillas gestionados por personas agricultoras (FMSS). Promover la biodiversidad y la soberanía de las semillas en África Oriental impugnando ante el Tribunal de Justicia de África Oriental las políticas que promueven los OMG y el oleoducto de crudo de África Oriental (EACOP).

## Actividades

- En 2024, en colaboración con la FAO, el CEFROHT celebró una sesión de capacitación con el Comité de Agricultura, Turismo y Recursos Naturales (ATNR) de la EALA, que culminó con una resolución en la que se reconocía a la agroecología como una prioridad estratégica para la formulación de políticas sostenibles en materia de agricultura, turismo y gestión de los recursos naturales en toda la región de África Oriental, con el fin de apoyar el desarrollo de un marco regional de la CAO sobre agroecología.
- Se celebraron reuniones bilaterales de capacitación con la Secretaría de la CAO y los miembros de la EALA para reforzar su comprensión de la agroecología y elaborar una hoja de ruta clara para una política y una legislación de la CAO en materia de agroecología.
- CEFROHT participó en la Segunda Conferencia sobre Agroecología celebrada en Nairobi, donde también organizó un evento paralelo y presentó ponencias. En ellas se destacó la urgente necesidad de apoyar la formulación de una ley o política marco común sobre agroecología que dé forma a los debates políticos a nivel de la CAO, así como el papel de las mujeres y los jóvenes en el avance de la agroecología, centrándose en marcos políticos y jurídicos inclusivos. Las ponencias están disponibles [aquí](#) y [aquí](#).
- Junto con Both ENDS, BIBA-Kenia, SEATINI y otros socios, CEFROHT organizó un evento paralelo sobre la incorporación de la agroecología en la política comercial en los foros regionales, en el que se pidió que las reformas de la ZCLCA protegieran a las personas agricultoras, la soberanía de las semillas y la certificación de los productos agroecológicos.
- CEFROHT colaboró con los miembros de la EALA para aprobar una moción destinada a elaborar una política regional modelo sobre agroecología y un informe regional detallado sobre agroecología, en el que se destaca la necesidad de reformas legales para proteger a las personas agricultoras de pequeña escala y promover sistemas alimentarios resistentes al clima, fomentando el apoyo político dentro de la CAO.

- A raíz de la moción de la EALA, se contó con la participación de la FAO para impulsar los procesos de formulación de una ley o política marco de la CAO sobre agroecología.
- Se llevó a cabo una labor de formación dirigida a personas agricultoras de pequeña escala en temas de responsabilidad social y habilidades de incidencia, lo que les permitió exigir reformas, pedir cuentas a las autoridades por su inacción y presionar a los gobiernos locales para que apoyaran la agroecología.
- Se ha puesto en marcha la Red Jurídica de Agroecología para África (ALENAF), un centro jurídico dedicado a la agroecología y una iniciativa panafricana que reúne a personas abogadas, juristas, representantes de la sociedad civil y grupos de personas agricultoras, con el fin de utilizar el derecho como herramienta para defender la agroecología, la soberanía alimentaria y la justicia ecológica. Para más información sobre la ALENAF, [haga clic aquí](#). También hay un video de la presentación, que puede verse [aquí](#), e información sobre cómo unirse a la red [aquí](#).
- Se ha trabajado para empoderar a las personas agricultoras para que se organicen y celebren barazas (reuniones) comunitarias, en las que han involucrado a los responsables de las necesidades agroecológicas en las áreas de semillas, agroquímicos orgánicos, mercados y riego.
- Se ha prestado apoyo a las personas agricultoras a través de los Centros de Aprendizaje Agroecológico, que son centros de incubación para la agricultura sostenible, las ecoempresas y la alfabetización jurídica. En los Centros, las personas agricultoras han pasado de la agricultura convencional a la agroecológica, al tiempo que han aprendido sus derechos y han involucrado a los gobiernos locales en sus obligaciones.
- Desde 2023, hemos presentado diez litigios de interés público, dos de ellos ante la Corte de Justicia de África Oriental, todos ellos en defensa del derecho a una alimentación adecuada. Entre ellos se incluyen:
  - [Un caso](#) en la Corte de Justicia de África Oriental contra el gobierno de Kenia. Se refiere a un OMG y a las medidas del gobierno de levantar la prohibición de cultivar e importar alimentos y semillas modificados genéticamente en la República de Kenia.
  - [Un caso](#) relacionado con el EACOP, contra los gobiernos de Uganda y Tanzania, y la Comunidad del África Oriental. Este caso impugna la construcción del proyecto EACOP, argumentando que el proyecto viola varias disposiciones del Tratado de la Comunidad del África Oriental y el Protocolo para el Desarrollo Sostenible de la Cuenca del Lago Victoria, así como consideraciones de derechos humanos y medioambientales.
  - Se ha presentado otro caso ante el Tribunal Superior de Uganda para prohibir el uso, la venta y la importación de productos químicos a base de glifosato en Uganda, y para regular adecuadamente los productos químicos agrícolas que violan los derechos constitucionales a la salud, la vida, una alimentación adecuada y un medio ambiente limpio.
- Hemos proporcionado representación legal en los casos de los OMG y el EACOP ante el Tribunal de Justicia de África Oriental, incluida la audiencia del EACOP que tuvo lugar el 24 de febrero de 2025 en Ruanda.
- Creemos en el derecho a la tierra como principio fundamental para la promoción de la agroecología. Hemos presentado y tramitado 511 casos pro bono, que se resolvieron tanto en los tribunales como a través de mecanismos comunitarios no contenciosos, promoviendo la seguridad de la tierra como base de la agroecología mediante el refuerzo del complejo vínculo entre los derechos sobre la tierra y la seguridad alimentaria.



## Resultados

- La [EALA ha reconocido oficialmente la agroecología](#) como una prioridad estratégica para las políticas sostenibles en materia de agricultura, turismo y gestión de los recursos naturales en toda África Oriental.
- Se aprobó una moción en la EALA en la que se pedía la elaboración de una política modelo regional sobre agroecología, sentando las bases para unos marcos jurídicos y políticos armonizados, lo que supone un paso importante hacia la agricultura sostenible y la seguridad alimentaria en la CAO. Lea la moción [aquí](#).
- El comité EALA-ATNR presentó un informe detallado sobre agroecología ante la Asamblea, en el que se destacaba la necesidad de reformas legales para proteger a las personas agricultoras de pequeña escala y promover sistemas alimentarios resilientes frente al cambio climático. En conjunto, la moción mencionada y el informe allanan el camino para una política regional unificada en materia de agroecología. Lea el informe [aquí](#).
- El CEFROHT, en colaboración con la FAO, la Secretaría de la CAO y el comité EALA-ATNR, elaboró una hoja de ruta para una ley marco y una política de la CAO sobre agroecología.
- CEFROHT creó y puso en marcha la ALENAF, una red jurídica panafricana que reúne a abogados, la sociedad civil, académicos y grupos de agricultores para defender la agroecología, la soberanía alimentaria y la justicia ecológica. Se ha convertido en un centro de promoción, intercambio de conocimientos y apoyo en litigios en toda África.
- CEFROHT ha organizado y participado en conferencias regionales y eventos paralelos, elaborando documentos e informes que destacan el papel de la agroecología en la seguridad alimentaria, la resiliencia climática y las políticas inclusivas en materia de género.
- CEFROHT ha abogado por la incorporación de la agroecología en los marcos comerciales regionales, incluidas las reformas de la ZCLCA para promover la soberanía de las semillas y la certificación de productos agroecológicos, en beneficio de las comunidades productoras.
- Se ha trabajado para desarrollar la capacidad de las personas agricultoras en materia de responsabilidad social, promoción y enfoques basados en los derechos, lo que les permite influir en las políticas locales y regionales.
  - Se ha creado una comunidad de prácticas empresariales de agroecología, que permite a personas agricultoras transitar de la agricultura convencional hacia modelos agroecológicos sostenibles. Esto funciona a varios niveles:
  - Los centros de aprendizaje de agroecología, los mercados territoriales y la sólida colaboración de los gobiernos locales permiten a las personas agricultoras recibir capacitación, insumos orgánicos, acceso a mercados premium libres de impuestos y apoyo para la comercialización de sus productos.
  - Los gobiernos locales movilizan a los grupos de agricultores para que se unan a cooperativas de ahorro y crédito, y facilitan el acceso a los fondos del Modelo de Desarrollo Parroquial y a préstamos con intereses bajos.
  - Las ordenanzas municipales favorables crean un marco de gobernanza inclusivo que escala la agroecología como modelo económico viable y fortalece los sistemas agroalimentarios sostenibles.

- CEFROHT ha participado en reuniones estratégicas con tres líderes de gobiernos locales, la Asociación de Gobiernos Locales de Uganda (una organización que agrupa a todos los gobiernos locales de Uganda) y el Ministerio de Agricultura, Ganadería y Pesca (MAAIF) sobre asociaciones para promover la agroecología y garantizar el respeto de la gobernanza, la rendición de cuentas y la ley. En estas reuniones se identificaron los reglamentos, las ordenanzas y el apoyo de la comunidad como herramientas clave para la promoción de la agroecología y el compromiso de trabajar juntos.
- CEFROHT ha firmado un memorando de entendimiento con diferentes gobiernos locales de distrito para promulgar ordenanzas que promuevan la agroecología, apoyen a las personas agricultoras modelo e integren la agroecología en el Modelo de Desarrollo Parroquial (PDM).
- El director ejecutivo de CEFROHT, el Dr. Kabanda David, ganó el Premio Anual a los Sistemas Alimentarios organizado por el Ministerio de Agricultura y la FAO en reconocimiento a la labor de CEFROHT en pro de un sistema alimentario justo y sostenible en Uganda. Esto pone de relieve la importante labor que realiza CEFROHT para promover el derecho a una alimentación adecuada y construir un sistema alimentario sostenible en Uganda.
- CEFROHT ha obtenido resultados favorables en 20 de los 25 casos judiciales desde el comienzo de su labor. Se trataba de casos relacionados con los derechos sobre la tierra de las comunidades que hemos litigado utilizando la Ley de aplicación de los derechos humanos, capítulo 12, y que han contribuido a 511 victorias judiciales.
- Actualmente se está prestando apoyo a 3050 personas agricultoras.
- 1384 personas han asistido a actividades de participación comunitaria.
- 500 líderes locales participan actualmente en las actividades de CEFROHT.
- El CEFROHT ha obtenido 511 victorias legales a favor de mujeres vulnerables.

## Aprendizajes clave

- Los marcos de gobernanza local sólidos, como los reglamentos municipales, son fundamentales para ampliar la agroecología.
- Es necesario que los países africanos participen en la redacción de las políticas comerciales mundiales. Recomendamos una revisión completa del Protocolo de Zonas de Libre Comercio y las Normas de Origen con vistas a la armonización de los intereses africanos.
- La integración de la agroecología en los debates sobre políticas comerciales y de inversión, especialmente en el marco del AfCFTA, garantiza la protección de las personas agricultoras de pequeña escala. El empoderamiento de las mujeres y los jóvenes como defensores de la agroecología mejora la resiliencia, la adopción por parte de la comunidad y la participación ciudadana.
- La promoción de la agroecología requiere un enfoque multisectorial. Su incorporación a la legislación y a las políticas obliga legalmente a los gobiernos a proteger y promover la agroecología y a proteger los intereses de las personas agricultoras de pequeña escala.



## Barreras limitantes

- Interferencia de la industria: actores vinculados a la agricultura industrial interfieren directa o indirectamente en los procesos de formulación de políticas, mediante narrativas que favorecen ese modelo, presiones a quienes toman decisiones, amenazas legales y el patrocinio de investigaciones orientadas a contrarrestar la investigación-acción impulsada por personas agricultoras.
- Muchas de las personas agricultoras de pequeña escala son mujeres. Son las más expuestas a los problemas relacionados con el derecho a la alimentación y los derechos sobre la tierra.
- Conocimiento limitado de la agroecología y su relación con la seguridad alimentaria y nutricional entre los responsables políticos

## Citas

**«Tenemos previsto armonizar las políticas regionales de agroecología, promover la inversión en investigación y formación relacionadas con la agroecología y mejorar el acceso al mercado de los productos orgánicos».**

Honorable Uwumukiza Francoise, ex presidenta del Comité de Turismo Agrícola y Recursos Naturales de la Asamblea Legislativa de África Oriental (EALA).

**«Juntos, debemos posicionarnos para influir en los procesos políticos de la CAO y de la Unión Africana que promueven la agroecología y protegen los derechos de las personas agricultoras de pequeña escala».**

Honorable Gideon Gaptan Thoar, presidente del Comité de Turismo Agrícola y Recursos Naturales de la EALA.

**«Junto con socios que comparten nuestra visión, debemos mantener el buen trabajo y el impulso para dar forma a políticas que promuevan la agroecología y garanticen sistemas alimentarios resilientes en África».**

Dr. David Mudavi, director ejecutivo de Biovision Africa Trust.

## Enlaces de interés

- [Comunicado de prensa sobre la Resolución](#)
- [Informe del Comité de Agricultura, Turismo y Recursos Naturales sobre el seminario de fortalecimiento de capacidades en agroecología](#)
- [Video de CEFROHT: "La magia de la agricultura agroecológica"](#)
- [Artículo sobre el Director Ejecutivo de CEFROHT, Dr. Kabanda](#)



## Contacto

**Doreen Akware**  
CEFROHT  
[doreen.akware@cefroht.org](mailto:doreen.akware@cefroht.org)



# Historia de WAIBI Indonesia

## Creación conjunta de agricultura regenerativa y agroecología para el «Jardín de la Esperanza» de los reclusos: Horticultura terapéutica y puesta en marcha de sistemas alimentarios regenerativos

Este proyecto, que lleva más de 15 años en marcha en Indonesia, se centra en prácticas agroecológicas, jardinería terapéutica para reclusos y sistemas alimentarios regenerativos. El proyecto utiliza el [enfoque de la Teoría U](#) para permitir a los reclusos desarrollar una mente, un corazón y una voluntad abiertos. La Teoría U fue desarrollada por Peter Sange y Otto Scharmer y combina el pensamiento basado en sistemas, la innovación y el liderazgo del cambio con prácticas de concientización. Nos permite actualizar nuestros sistemas operativos mentales y organizativos para lograr el cambio. Como enfoque terapéutico, la agroecología aplicada a la práctica de la horticultura puede ser una forma transformadora para que los reclusos se beneficien de la Teoría U.



**Las organizaciones que participan en este proyecto son:** la Fundación Iniciativa Indonesia Biru Lestari (Yayasan Inisatif Indonesia Biru Lestari), conocida como WAIBI; la Dirección General de Correccionales, Ministerio de Inmigración y Correccionales; la Agencia de Desarrollo y Asesoramiento de Recursos Humanos Agrícolas, Ministerio de Agricultura; la Organización de las Naciones Unidas para la Alimentación y la Agricultura (FAO); el Programa de las Naciones Unidas para el Medio Ambiente (PNUMA); la Alianza Global para la Mejora de la Nutrición (GAIN); y Sarikat Buruh Muslimin Indonesia (Sarbumusi).

**País:** Indonesia

**Periodo:** 2014-en curso

**Misión:** Supervisar la formulación de políticas locales de suministro de alimentos nutritivos mediante sistemas alimentarios regenerativos; recomendaciones basadas en datos empíricos de WAIBI para ayudar al Gobierno a formular políticas de suministro de alimentos saludables; ayudar a los exreclusos a reintegrarse en la sociedad como miembros de la comunidad; mantener y preservar el medio ambiente alrededor de las prisiones y en el mundo exterior.

**Financiación:** Banco de Indonesia y donaciones abiertas

**Contexto:** En Indonesia, el 89,5 % de las tierras agrícolas se encuentran en condiciones insostenibles, con una baja productividad y bajos niveles de carbono orgánico en el suelo debido al uso masivo de pesticidas y fertilizantes químicos. La mayor parte de la producción agrícola del proyecto consiste en diversas hortalizas y frutas, utilizando una variedad de colores (amaranto verde, rojo y bicolor, por ejemplo) y estímulos sensoriales (diferentes formas, sabores, etc.) para estimular los sentidos de los reclusos jardineros, que trabajan descalzos para establecer un contacto directo entre el cuerpo y la tierra.

En términos políticos, la Ley Nacional N.º 22/2019 menciona que las prácticas agrícolas en Indonesia se basarán en un enfoque de agroecosistemas para la agricultura de conservación y seguirán el principio de la importancia de mantener un suelo sano. Por lo tanto, prácticas como la agricultura regenerativa, la agricultura natural y la agricultura orgánica se han adoptado como mejores prácticas en el sector agrícola. Además, a nivel regional, existe una iniciativa en curso para desarrollar directrices de la ASEAN para la transición a la agroecología, que a su vez tiene como objetivo promover el desarrollo de estrategias nacionales de agroecología en los países de la ASEAN.

**Principales beneficiarios:** agricultores, reclusos (con problemas de drogas) y formadores en agroecología o agricultura regenerativa.

**Principios y elementos destacados de la agroecología:**



Participación



Gobernanza



Cocreación de conocimientos



Valores humanos y sociales



## Objetivos

- Desarrollar parcelas de demostración a nivel nacional para prácticas agroecológicas.
- Incorporar la agroecología como práctica común y alternativa viable mediante módulos de capacitación y manuales para agricultores.
- Influir en el cambio de políticas mediante una planificación del desarrollo a largo plazo (2025-2045) para persuadir al gobierno de que se comprometa con la agroecología en Indonesia.
- Optimizar el uso eficaz de los espacios verdes abiertos en las instituciones penitenciarias, cartografiando el potencial de los recursos locales con el fin de producir recursos alimentarios saludables, de alta calidad y seguros para el consumo.
- Fomentar el desarrollo personal facilitando la recuperación de la salud mental y la introspección entre los reclusos mediante la terapia hortícola (terapia curativa hortícola).
- Ayudar a los reclusos a adquirir conocimientos y habilidades en el campo de la agricultura integrada y la agricultura urbana, incluyendo la hidroponía, la acuaponía, la agricultura vertical, etc.

## Actividades

**Este proyecto se compone de tres temas diferentes:** prácticas agroecológicas, jardinería terapéutica para reclusos y sistemas alimentarios.

Estos temas se abordaron mediante el desarrollo de capacidades, el cambio de políticas y la colaboración, todo ello en el marco del lema: «Encontrar la felicidad juntos y hacer felices a los demás».

- **Facilitar el diálogo para desarrollar un prototipo de agroecología indonesia:** WAIBI invita y facilita las interacciones entre representantes gubernamentales (del Ministerio de Agricultura, la Dirección General de Correccionales, el Ministerio de Inmigración y Correccionales y el Ministerio de Planificación del Desarrollo) y ONG, como Akademi Rakyat Mandiri Pangan (ARMP), la FAO y el Self Learning Institute.
- **Desarrollar ocho módulos de capacitación sobre agricultura regenerativa y agroecología en colaboración con el Ministerio de Agricultura:** Los módulos son: (1) Principios de agroecología en la agricultura; (2) El enfoque paisajístico en la agricultura regenerativa; (3) Mantener bajos los insumos externos y utilizar insumos biológicos y orgánicos; (4) Manejo integrado de plagas; (5) Policultivo integrado y agrosilvicultura; (6) Poscosecha y valor agregado económico; (7) Organización de agricultores, cooperativas y emprendimiento; (8) Agricultura regenerativa y sistemas alimentarios.
- **Desarrollo de cuatro parcelas de demostración:** Estos sitios promueven la producción de fertilizantes naturales para sustituir el MPK por fertilizantes de origen vegetal.

- **Capacitación de los agricultores:** Se capacita a los agricultores sobre cómo pueden fabricar ellos mismos fertilizantes orgánicos a bajo costo, ya que el Ministerio no ofrece incentivos al respecto.
- **Aplicación de un memorando de entendimiento:** Esto se lleva a cabo en colaboración con la Dirección General de Instituciones Penitenciarias del Ministerio de Justicia para fomentar la inclusión y la reintegración social de los exreclusos en el desarrollo de la agroindustria. El objetivo de este memorando es garantizar la colaboración entre el gobierno y WAIBI, incluido el acceso a la infraestructura gubernamental –como locales, herramientas y financiación– para apoyar el programa.
- **Formación de nuevos formadores:** Se organizan sesiones de formación sobre agricultura regenerativa en dos instituciones penitenciarias para que la formación de los reclusos en jardinería sea más sostenible.
- **Realización de consultas técnicas para empresas agrícolas:** Como seguimiento de las capacitaciones, WAIBI ofrece asesoramiento a los alumnos de la prisión de Kendal sobre cómo implementar prácticas agrícolas para que puedan desarrollar un negocio agrícola cuando salgan de prisión.
- **Ofrecer actividades de terapia curativa hortícola:** Estas actividades incluyen mindfulness, meditación silenciosa, pensamiento positivo a través del tai chi y el yoga, pero también debates en grupos focales y actividades de desarrollo de capacidades. También se ofrece formación en agroecología y agricultura regenerativa a personas privadas de libertad, con el fin de reducir la agresividad y brindarles habilidades y perspectivas de futuro. En una unidad penitenciaria, las sesiones de formación en mindfulness duran tres días, pero se anima a los reclusos a seguir practicando el mindfulness de forma independiente.

## Resultados

- 390 reclusos de 13 prisiones y centros de detención se unieron al programa NAPI Berkebun entre 2018 y 2021. Este enfoque terapéutico de la horticultura solo se ha aplicado en un centro de este tipo en Yakarta.
- En 2025, el Ministerio de Agricultura desarrolló y aprobó ocho módulos de formación.
- **Se desarrolló un marco normativo para la agricultura sostenible: la Ley 22/2019.** Esta ley se basa en un enfoque de planificación del desarrollo a largo plazo, que abarca **desde 2025 hasta 2045**, con el fin de incorporar las prácticas agroecológicas en el 80 % de todas las explotaciones agrícolas familiares de Indonesia. El artículo 13 establece que el uso de la tierra para el cultivo agrícola se llevará a cabo con un enfoque agroecológico.
- Veintidós participantes tomaron parte en las consultas técnicas.
- Los niveles de agresividad entre los reclusos se han reducido en un 30 %.
- Se contrató a uno de los participantes, un exrecluso con el mayor nivel de rendimiento en la formación «cambio de mentalidad», que ahora lleva cinco años trabajando como asistente de formador.



## Aprendizajes clave

- Se puede lograr un mayor impacto con la participación de múltiples partes interesadas y el apoyo del gobierno. WAIBI comenzó en un centro penitenciario y se extendió a 13 centros en 2021. Esto fue posible no solo gracias a la participación del Ministerio de Correccionales, sino también a la participación del Ministerio de Agricultura y el Ministerio de Planificación del Desarrollo, que ayudaron a incorporar la práctica en las políticas.
- La atención plena (corazón abierto, mente abierta) es muy importante como enfoque terapéutico, tanto a lo largo de la formación como durante cualquier sesión, para unir el corazón y la mente. La atención plena ayuda a que el proceso tenga un impacto más profundo en la persona y apele a su lado emocional e interior. Esto también es importante para cambiar el comportamiento de la persona, especialmente en el caso de los reclusos. La fuerte colaboración entre el cerebro y el corazón es crucial para cambiar los comportamientos.
- La terapia de sanación hortícola reduce el estrés y aumenta la capacidad. Al sanar el lado emocional interno de los reclusos, se empodera su conciencia para tomar las decisiones correctas que les permitan sanarse a sí mismos y a sus familias. La calma les ayuda a pensar con claridad y a decidir qué es lo mejor para ellos y sus seres queridos, incluyendo el cultivo de alimentos para sus familias cuando salgan de prisión.
- Para transformar nuestro sistema alimentario, también necesitamos transformar nuestra mentalidad. Esta fue una lección importante que aprendimos de los reclusos, quienes superaron la inseguridad alimentaria al darse cuenta de la importancia de la autosuficiencia y la producción de alimentos en su propio huerto. Esto puede comenzar a suceder cuando encuentran la calma interior y cambian su mentalidad.

## Barreras limitantes

- La Ley 22/2019 sobre agricultura sostenible aún no se ha implementado.
- Es difícil concientizar a la comunidad penitenciaria sobre los beneficios de la jardinería para los reclusos.
- Puede resultar complicado difundir esta iniciativa a nivel nacional y encontrar prisiones en toda Indonesia que estén dispuestas a comprometerse con la causa.
- También resulta difícil cambiar la mentalidad tanto de los reclusos como de la población exterior.

## Enlaces de interés

- [Sitio web de WAIBI](#)
- [Jardinería como herramienta de transformación en contextos penitenciarios:](#)
- [Testimonio de Oscar \(video\)](#)

## Citas

«El programa de jardinería con WAIBI me animó a pasar más tiempo con las plantas. Normalmente, cuando estoy cerca de las plantas, me siento más tranquilo y parece que mis problemas son más fáciles de superar», afirma Oscar Noprianto (35), uno de los participantes en el programa de aprendizaje de terapia hortícola, centrado en la agroecología. Oscar cumplió una condena de ocho años en la prisión de Cipinang por abuso de drogas. Ahora se ha convertido en una fuente de motivación para que sus compañeros reclusos cultiven huertos orgánicos sin utilizar productos químicos sintéticos, lo que les ha permitido mejorar su salud física y mental. Los beneficios de la jardinería para la salud mental han animado a Oscar a mantenerse alejado de las drogas y a convertirse en una persona más tranquila. En el pasado, incluso la más mínima ansiedad le llevaba a consumir drogas. Ahora, su ansiedad ha desaparecido y, si se encuentra con algún problema menor, puede resolverlo fácilmente gracias a la jardinería. «La jardinería me hace más consciente y tranquilo, de modo que puedo ver los problemas con mayor claridad».

## Contact

**Khaerul Anam Widya Purnama**

WAIBI

[khaerulanamwidypurnama@gmail.com](mailto:khaerulanamwidypurnama@gmail.com)

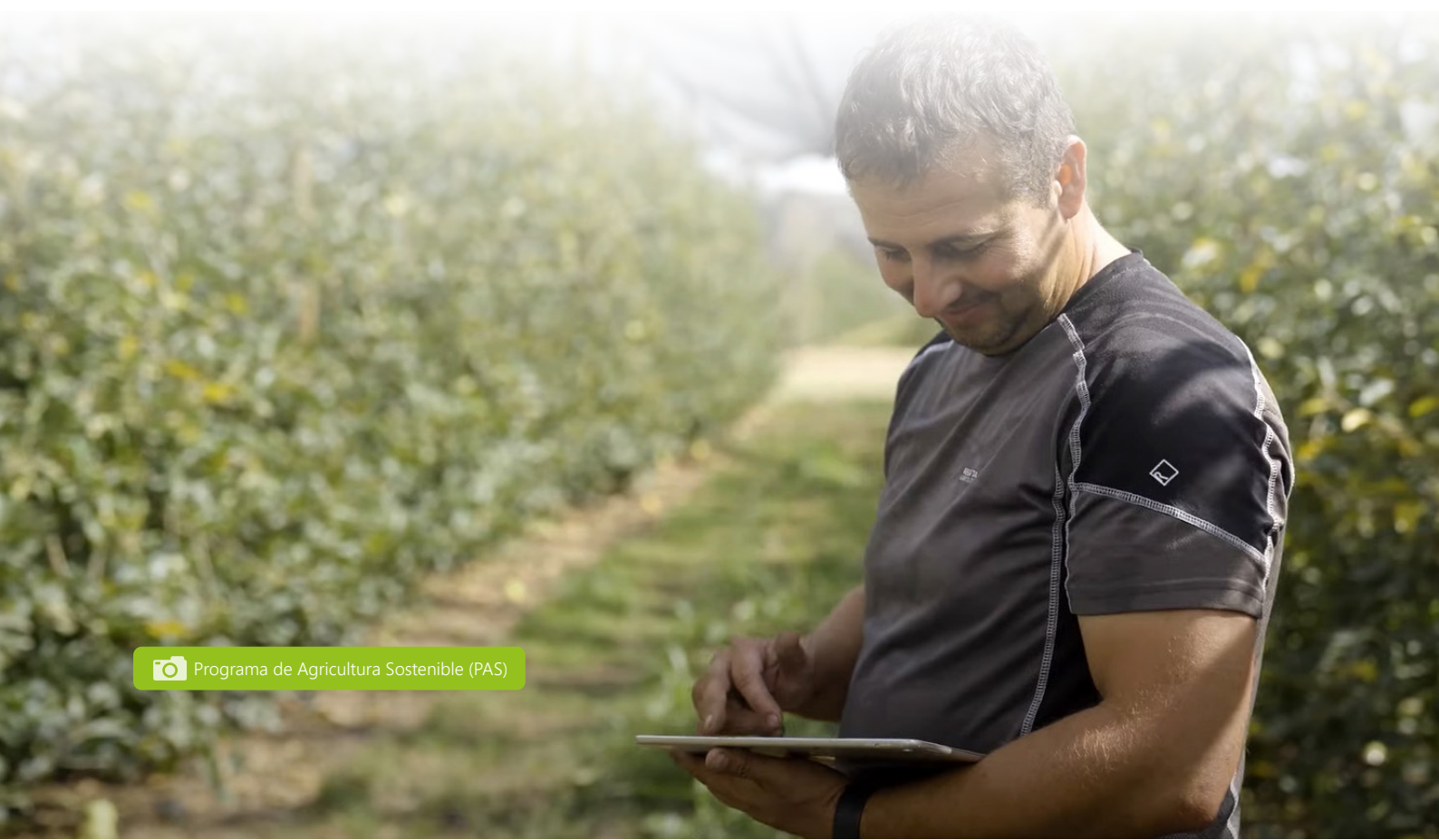




# Historia del Gobierno de Cataluña España

## Programa de Agricultura Sostenible (PAS) en Cataluña

Lanzado en 2019, el Programa de Agricultura Sostenible (PAS) promueve prácticas agrícolas sostenibles y visibiliza el trabajo de las unidades productivas agrícolas y ganaderas que enfrentan nuevos desafíos en materia de sostenibilidad. A través de una metodología objetiva y cuantitativa, este modelo de producción evalúa, clasifica y reconoce a las explotaciones catalanas según su nivel de sostenibilidad en tres dimensiones clave: ambiental, social y económica.



**Las organizaciones que participan en este proyecto son:** la Generalitat de Cataluña y el Departamento de Agricultura, Ganadería, Pesca y Alimentación. La Generalitat de Cataluña promueve activamente la agroecología a través de importantes proyectos con el Departamento de Producción Agroalimentaria y el Instituto de Investigación y Tecnología Agroalimentarias (IRTA).

**Periodo:** Lanzado a principios de 2019 y actualmente en su fase inicial de implementación, este proyecto no tiene una fecha de finalización definida. Más bien, su propósito es perdurar a largo plazo y evolucionar progresivamente, a medida que los avances en los conocimientos técnicos permitan un mayor desarrollo, con el objetivo general de fomentar un sector agrícola cada vez más sostenible.

**Financiación:** Hasta ahora, el proyecto se ha financiado con recursos propios del Gobierno de Cataluña, con un valor estimado de más de 12 millones de euros hasta la fecha.

**Misión:** El Programa de Agricultura Sostenible (PAS) apoya la transición hacia prácticas agrícolas sostenibles que protejan el medio ambiente, impulsen las economías locales y mejoren la calidad de vida en las zonas rurales. Este proyecto se ajusta a la Estrategia Alimentaria de Cataluña, así como a la Ley 16/2017 contra el cambio climático.

**Contexto:** Cataluña cuenta con un sector agroalimentario diverso, caracterizado por pequeñas y medianas explotaciones familiares que producen frutas, viñedos, olivos, frutos secos, cereales y ganado. En 2021, el sector agroalimentario contribuyó al 19,7 % del PIB de Cataluña, y en 2024 Cataluña se convirtió en el principal exportador de alimentos y bebidas de España por cuarto año consecutivo (Gobierno de Cataluña). En Cataluña hay 45 363 explotaciones agrícolas (datos de 2024), que abarcan 742 150 hectáreas. De ellas, el 83,25 % sigue prácticas agrícolas convencionales, el 9,16 % es de producción ecológica y el 7,59 % es de producción integrada. En 2025, la producción integrada ha crecido significativamente, registrando un aumento del 15 % en comparación con 2024, consolidando así su papel como modelo en expansión dentro del sector agrícola catalán. La producción integrada y la agricultura ecológica son dos sistemas de certificación voluntarios, avalados por la Consejería de Agricultura, Ganadería, Pesca y Alimentación, que permiten identificar los productos con etiquetas específicas.<sup>3</sup> En cuanto a la ganadería, la mayoría de las explotaciones (94,3 %) siguen un modelo convencional, mientras que la producción ecológica sigue siendo muy limitada (5,7 %). La biodiversidad cultivada ha sido un objetivo clave de nuestro departamento desde 2011. Comenzamos a trabajar en este objetivo reuniendo a las organizaciones que llevaban a cabo acciones en favor de la biodiversidad cultivada. Esta colaboración nos permitió identificar nuevos recursos para su conservación. En la actualidad, no solo seguimos identificando y conservando nuevos recursos, sino que también trabajamos para aumentar la biodiversidad en las explotaciones agrícolas catalanas con el fin de alinearnos con las estrategias de conservación de la biodiversidad de la Unión Europea, como la estrategia «De la granja a la mesa». Este trabajo se lleva a cabo a través del Plan de Acción para la Biodiversidad Cultivada, cuyo objetivo es promover la recuperación, conservación, uso, difusión y comercialización de variedades locales de productos agrícolas en Cataluña.

Por último, Cataluña cuenta con una segunda iniciativa agrícola, el Plan de Desarrollo de la Producción Ecológica (PAE), que abarca el periodo comprendido entre enero de 2024 y diciembre de 2027. Esta iniciativa tiene por objeto promover la producción y el consumo

3. La producción integrada se regula a nivel nacional y regional, mientras que la agricultura ecológica se regula a nivel de la Unión Europea. Estos sistemas certificados promueven prácticas sostenibles desde el punto de vista medioambiental, pero no cuantifican la sostenibilidad. Por este motivo, el Departamento promueve el Programa de Agricultura Sostenible, que fomenta prácticas basadas en los tres pilares de la sostenibilidad: medioambiental, social y económica. Esta iniciativa proporciona al sector agrícola herramientas digitales que ayudan a cuantificar la sostenibilidad y ofrecerá una certificación pública que permitirá identificar los productos de las explotaciones agrícolas sostenibles con un logotipo específico.



ecológicos, en particular de productos locales, en consonancia con el Plan de Acción Europeo para la Agricultura Ecológica. El plan beneficia a todos los integrantes de la cadena de valor ecológica, así como a los consumidores, al estimular la demanda de productos ecológicos, fomentar la conversión a la producción ecológica y fortalecer la cadena de valor del sector. También tiene como objetivo aumentar la contribución de la producción ecológica a la sostenibilidad del sistema alimentario y la conservación del medio ambiente.

**Principales beneficiarios:** Personas agricultoras y cooperativas

**Principios y elementos destacados de la agroecología:**



Conectividad



Economía circular y solidaria



Diversificación económica



Participación



Cocreación de conocimientos

## Objetivos

El Programa de Agricultura Sostenible tiene ocho objetivos, inspirados en los principios de la agroecología:

- Garantizar que la cadena alimentaria tenga un impacto ambiental neutro o positivo.
- Garantizar la seguridad alimentaria, la nutrición y la salud pública.
- Preservar la asequibilidad de los alimentos.
- Establecer un protocolo público transparente para evaluar la sostenibilidad de las operaciones agrícolas en Cataluña.
- Aumentar la visibilidad de los esfuerzos realizados por personas agricultoras y ganaderas.
- Apoyar a las explotaciones agrícolas en su transición hacia los principios de la agroecología.
- Contribuir a la viabilidad económica de las explotaciones agrícolas catalanas.

## Actividades

La implementación del Programa de Agricultura Sostenible (PAS) se concibe como un proceso voluntario y flexible, adaptado a la realidad de cada granja. El objetivo es permitir una transición realista y eficaz hacia un modelo más sostenible, sin imponer obligaciones, sino proporcionando herramientas y apoyo para hacerlo posible. El proceso se desarrolla en varias fases:

- **Autoevaluación y herramientas digitales:** Cualquier finca puede evaluar su nivel de sostenibilidad utilizando las herramientas digitales que proporciona el sistema PAS.

Estas herramientas permiten una autoevaluación objetiva y accesible de la producción. Las fincas con mayores niveles de sostenibilidad pueden solicitar voluntariamente una certificación pública que reconozca su compromiso.

- **Evaluación inicial:** Se realiza un diagnóstico inicial para evaluar la situación actual de la granja en términos de sostenibilidad ambiental, económica y social. Esto sirve como punto de partida para definir los objetivos de mejora de la granja.
- **Aplicación de indicadores y criterios:** Se utiliza un protocolo público transparente, basado en indicadores medibles para evaluar el grado de sostenibilidad de una explotación determinada. Estos pueden incluir aspectos como el uso eficiente del agua, la gestión de residuos, la biodiversidad o el bienestar animal, entre otros.
- **Apoyo técnico:** Las granjas reciben apoyo técnico y capacitación para implementar mejoras y adaptarse a los criterios de sostenibilidad. Se fomenta el intercambio de conocimientos y las mejores prácticas entre los profesionales del sector.
- **Certificación y valorización de productos:** Las granjas que completan el proceso de certificación pueden diferenciar sus productos y destacar que provienen de una operación agrícola sostenible. Esta certificación es voluntaria y representa tanto un reconocimiento como una recompensa por un trabajo bien hecho. También sirve para comunicar este valor agregado a las personas consumidoras y a la sociedad en su conjunto. Además, es compatible con otras certificaciones públicas, como la agricultura orgánica, y se realizarán esfuerzos para crear sinergias que faciliten la gestión y el reconocimiento de las buenas prácticas.

Este modelo de implementación pretende ser una herramienta útil y transformadora, que reconozca las buenas prácticas y contribuya a avanzar hacia un sector agrícola más resiliente, competitivo y comprometido con el territorio. El PAS no solo busca certificar las buenas prácticas, sino impulsar una transformación positiva y compartida en todo el sector.

## Resultados

Algunas personas agricultoras catalanas han podido cuantificar el nivel de sostenibilidad de sus unidades productivas gracias a la Calculadora de Sostenibilidad, una herramienta digital desarrollada por el Departamento de Agricultura, Ganadería, Pesca y Alimentación y el IRTA. **En 2023, un total de 1012 explotaciones utilizaron la Calculadora de Sostenibilidad.**

- el 41,7 % eran explotaciones convencionales,
- el 40,12 % estaban certificadas bajo Producción Integrada (PI),
- el 15,02 % estaban certificadas bajo Agricultura Orgánica (AO),
- y el 3,16 % operaban bajo ambos sistemas de certificación (PI y AE).

**En 2025, el número de granjas participantes en el proyecto aumentó a 3505.** Entre ellas:

- el 56,5 % son granjas convencionales,
- el 30 % están certificadas bajo Producción Integrada (PI),
- el 13 % están certificadas bajo Agricultura Orgánica (AO),
- y el 0,5 % opera bajo ambos sistemas de certificación.



## Aprendizajes clave

- Los programas o políticas públicas como el PAS en Cataluña son herramientas importantes para promover la transición agroecológica como solución al sistema alimentario fallido.
- La producción sostenible contribuye a construir una sociedad global más respetuosa con los recursos y con las personas, al tiempo que da voz a las comunidades agricultoras locales para avanzar hacia un futuro más sostenible.
- La producción sostenible permite colaborar con las personas productoras de alimentos para implementar gradualmente prácticas responsables. También visibiliza los esfuerzos de las personas agricultoras, gracias al acompañamiento y apoyo continuos durante el proceso de transición.
- La sostenibilidad es un proceso, no un objetivo fijo. El PAS entiende la sostenibilidad como un camino progresivo y compartido, en el que cada finca puede avanzar desde su propio punto de partida, con los recursos y las condiciones de que dispone.
- El sector agrícola debe liderar su propio futuro. Si las decisiones no se toman a nivel local, serán impuestas por potencias externas. El PAS es una herramienta para ejercer la soberanía y adaptar los modelos de producción a la realidad de cada territorio.
- La sostenibilidad debe integrar las dimensiones ambiental, económica y social. El PAS no solo tiene como objetivo reducir el impacto ambiental, sino también garantizar la viabilidad económica de las explotaciones agrícolas y mejorar la calidad de vida de quienes trabajan en la agricultura.
- La colaboración es clave para la transformación. El PAS promueve alianzas entre agricultores, administración pública, instituciones de investigación y sociedad civil. Esta red de colaboración es esencial para avanzar hacia un modelo agrícola más resiliente y justo.
- Los datos reales mejoran las políticas públicas. El sistema de evaluación del PAS genera datos útiles para diseñar políticas más eficientes, basadas en la evidencia y adaptadas a las necesidades de cada territorio.
- El PAS propone una metodología transferible a otras regiones.
- PAS dignifica la profesión agrícola y mejora su reconocimiento social. Dar visibilidad a los esfuerzos de las explotaciones agrícolas sostenibles ayuda a cambiar la percepción del público y a construir una narrativa positiva y compartida.
- La innovación debe estar conectada con el campo. PAS facilita la investigación aplicada y participativa centrada en resolver problemas reales en las granjas y promueve la transferencia de conocimientos útiles y transformadores.
- La certificación voluntaria es una herramienta para valorizar los productos. Permite diferenciar aquellos que son sostenibles, abre nuevos canales de comercialización y refuerza la confianza de las personas consumidoras.
- PAS es aplicable a todos los sistemas de producción. Ya sea en la agricultura convencional, integrada u orgánica, todas las granjas pueden utilizar PAS para evaluar su nivel de sostenibilidad y progresar en la mejora continua.

## Barreras limitantes

- Brecha digital: algunas personas agricultoras siguen enfrentando dificultades para acceder o utilizar herramientas digitales, lo que puede limitar el uso de la Calculadora de Sostenibilidad y otros recursos digitales vinculados al PAS.
- Falta de cobertura móvil en las zonas rurales: la conectividad limitada en determinadas zonas agrícolas de Cataluña dificulta el acceso a las herramientas digitales y la recepción de asistencia técnica en línea.
- Mayores costos de implementación de prácticas sostenibles: algunas granjas pueden enfrentarse a barreras financieras a la hora de adoptar prácticas sostenibles, especialmente si no se dispone de ayudas o subvenciones específicas para compensar la inversión inicial.
- Renovación generacional: la falta de jóvenes que se incorporen al sector agrícola puede obstaculizar la continuidad y la adopción de modelos innovadores como el PAS, especialmente en las explotaciones agrícolas familiares.

## Citas

**“El PAS promueve prácticas agrícolas responsables y proporciona una herramienta de cálculo de la sostenibilidad aplicable a cualquier sistema de producción. Por ello, se integra perfectamente con la filosofía y las necesidades de nuestra empresa”**

Ernest Mas, Director técnico de Verdcamp Fruits.

## Enlaces de interés

- [Página web de PAS](#)

## Contacto

Correo electrónico general: [pas.agricultura@gencat.cat](mailto:pas.agricultura@gencat.cat)

Personas de contacto:

**Anna Goutan Roura**  
Gobierno de Cataluña  
[agoutan@gencat.cat](mailto:agoutan@gencat.cat)

**Rosa Mari Pedrol**  
Gobierno de Cataluña  
[rmpedrol@gencat.cat](mailto:rmpedrol@gencat.cat)





# Conclusión

Esta publicación arroja luz sobre diez casos implementados por nuestros miembros sobre el terreno, en diversos países de varios continentes. Desde Asia hasta África, pasando por Europa y América Latina, estas historias demuestran cómo se pueden aplicar los principios y elementos de la agroecología y cómo esta contribuye a la transformación de los sistemas alimentarios hacia la sostenibilidad, la seguridad alimentaria, la salud y la equidad.

Estos casos ponen de relieve la necesidad de establecer alianzas y colaboraciones sólidas entre actores locales y personas responsables de políticas públicas, con el fin de garantizar la adopción de prácticas agroecológicas por parte de todas las personas involucradas. Demuestran la importancia de fomentar conexiones tanto entre las propias personas agricultoras (a través del aprendizaje entre pares) como entre estas y las personas consumidoras (mediante mecanismos innovadores de etiquetado e identificación, como los PGS), para asegurar la aceptación de las prácticas agroecológicas y fortalecer la confianza en los productos.

Por último, estos casos también demuestran la naturaleza holística de la agroecología y los diversos impactos que puede tener en la salud ambiental y humana (incluida la salud mental), en el acceso a dietas nutritivas y la lucha contra la desnutrición, en el crecimiento económico local, en los medios de vida sostenibles y en las conexiones entre los actores locales para crear alianzas.

En vista de ello, esta segunda edición de *Agroecología en acción: historias desde el terreno* subraya la importancia de promover la agroecología como un enfoque holístico y transformador para crear y mantener sistemas alimentarios resilientes, equitativos y saludables en los próximos años.



# Anexos

## Lista de organizaciones

Fundación Baylor Children's - Malawi: Organización sin fines de lucro que trabaja en colaboración con el Gobierno de Malawi en el sector de la salud. La Fundación Baylor Malawi es el socio ejecutor de la Red de Salud Global Infantil de Texas en Malawi. La Red fue creada por BIPAI en 1999 para impulsar la atención y el tratamiento pediátrico y familiar del VIH, así como la formación de profesionales de la salud.

Organización del Sector Orgánico de Sudáfrica (Fundación SAOSO): El organismo nacional del sector de la agricultura orgánica en Sudáfrica, que impulsa el movimiento de la agroecología y el Sistema de Garantía Participativa.

Proyecto Biome: Un proyecto, con sede en Sudáfrica, comprometido con la renaturalización, la regeneración y la reconexión de los seres humanos con la naturaleza a través de la transformación de sistemas descentralizados y el diseño de ecosistemas biorregionales.

Centro de Conocimiento para la Agricultura Ecológica en África Meridional (KHSa): Plataforma creada a través de un programa financiado por la GIZ para promover el conocimiento sobre la agricultura ecológica en Sudáfrica.

Natural Livestock Farming: Organización con oficinas en los Países Bajos, Uganda, Etiopía y la India, que promueve la investigación y el conocimiento sobre la ganadería natural.

Instituto de Ciencias y Tecnología Transdisciplinarias de la Salud (TDU): Un instituto de investigación con sede en la India que lleva a cabo investigaciones sobre métodos etnoveterinarios y ganadería natural.

La Sociedad Etiope de Producción Animal (ESAP): Una organización con sede en Etiopía, formada por más de 500 profesionales del sector ganadero.

La Plataforma Natuurlijke Veehouderij: Entidad independiente registrada en los Países Bajos, que colabora con el Instituto Louis Bolk, el Centro de Conocimiento Veterinario (VKON) y el Instituto de Investigación en Seguridad Alimentaria de Wageningen para promover la investigación y el conocimiento sobre la ganadería natural.

The Effective IPM Association: Organización con sede en Kenia que promueve métodos de manejo integrado de plagas en parcelas de demostración.

El Centro de Permacultura del Himalaya (HPC): Una ONG de base que se centra en las comunidades agrícolas remotas, pobres o con escasos recursos de los distritos de Surkhet y Humla, en el oeste de Nepal, y especialmente en las poblaciones marginadas de estas zonas. El HPC utiliza tecnologías apropiadas de baja tecnología para aumentar la productividad de las

explotaciones agrícolas domésticas mediante la reducción de los costos de mano de obra, así como la mejora del acceso a la financiación y otros recursos externos, al tiempo que mejora la diversidad, la resiliencia, la salud, la educación y los medios de vida de las explotaciones agrícolas.

Instituto de Trabajo Social: Fundado en 1987 con el propósito de formar a jóvenes líderes y personas trabajadoras sociales en Nepal, esta organización centra su labor en la formación, el desarrollo comunitario a través de redes integradas y la promoción de derechos. Su visión es construir una sociedad justa e inclusiva en Nepal. En 2022 se debatió y formuló una estrategia sobre agroecología, con el objetivo de aprovechar prácticas agrícolas alternativas, tanto existentes como emergentes, para fortalecer este enfoque sostenible.

Almost Heaven Farms: Una empresa social dedicada a la investigación y el desarrollo de la permacultura con sede en el este de Nepal. Está dirigida por Zachary Barton, quien investiga, realiza demostraciones y capacita a agricultores locales y visitantes internacionales en diseño de permacultura, salud del suelo y restauración ecológica ([ver video](#)).

Welthungerhilfe: Una ONG alemana que lucha contra el hambre en varios países del mundo.

Centre d'Actions et de Réalisations Internationales (CARI): Una asociación francesa de solidaridad internacional, activa desde 1998 en la lucha contra la desertificación en las regiones del Sahara y el Sahel. Dirigida por pioneros en agroecología, CARI se compromete a salvaguardar el patrimonio nutritivo de los entornos áridos y frágiles. El CARI promueve un modelo agrícola sostenible (agroecología, agricultura familiar) como solución a la degradación de la tierra en las zonas áridas, en tres tipos principales de áreas rurales: regiones oasis, zonas semiáridas de África seca y zonas de clima mediterráneo de Francia.

Iles de Paix (IDP): ONG belga creada en la década de 1960, cuyas intervenciones tienen como objetivo permitir a las poblaciones llevar a cabo su propio proceso de desarrollo sostenible de forma independiente y con dignidad. IDP promueve sistemas alimentarios que garantizan el derecho a la alimentación para todos, sin comprometer los fundamentos económicos, sociales y medioambientales que garantizarán la seguridad alimentaria y nutricional de las generaciones futuras. Con este fin, IDP apoya la adopción de técnicas y tecnologías eficientes y asequibles por parte de personas agricultoras de pequeña escala y pequeñas empresas.

RECODA: ONG tanzana creada en 2000, cuya misión es reducir la brecha tecnológica en el desarrollo agrícola mediante el fortalecimiento de las capacidades de las organizaciones de base y el asesoramiento a las personas agricultoras. RECODA apoya a las organizaciones de agricultores en sus actividades de producción (agricultura de conservación, diversificación agrícola), almacenamiento, procesamiento y comercialización. La ONG ha adquirido una sólida experiencia en el fortalecimiento de la resiliencia y la seguridad alimentaria de las explotaciones familiares, hasta tal punto que, tras más de 20 años de actividad en todas las regiones de Tanzania, RECODA es reconocida como una de las principales ONG en materia de desarrollo rural.

MVIWAARUSHA: Organización de personas agricultoras activa desde 2010, integrada por comunidades productoras de pequeña escala (pastoras, agricultoras, apicultoras y pescadoras) de la región de Arusha, en el norte de Tanzania. Actualmente cuenta con 13 945 miembros, de los cuales 8611 son mujeres, organizadas en grupos por aldeas y distritos. MVIWAARUSHA tiene como objetivo promover el desarrollo económico de las personas agricultoras mediante



el apoyo a la producción, transformación y comercialización de productos agrícolas. También respalda la defensa de los intereses de sus integrantes en temas que les afectan directamente. Cada vez es más reconocida como una defensora activa de las personas agricultoras y ganaderas en el ámbito público y político.

[Gestión Participativa del Uso Ecológico de la Tierra \(PELUM\) Kenia](#): Red nacional de 60 organizaciones miembro que operan en 47 condados, cuya visión es «comunidades empoderadas, prósperas y saludables en Kenia». Trabaja para promover principios agroecológicos y prácticas de gestión que mejoren los medios de vida de las personas agricultoras y ganaderas de pequeña escala en el país.

[Proyectar Sin Fronteras \(PSF\)](#): Organización sin fines de lucro franco-colombiana que trabaja desde 2007 para mejorar la calidad de vida de las comunidades vulnerables de las regiones de Cundinamarca y Boyacá, en Colombia. PSF promueve la transición agroecológica, la soberanía alimentaria y la educación ambiental, y es miembro activo de la Red de Mercados Agroecológicos de la Región de Bogotá, un espacio colectivo en el que se ha desarrollado conjuntamente un Sistema de Garantía Participativa (SGP) para reconocer y apoyar a las personas agricultoras familiares agroecológicas locales. Desde 2012, PSF gestiona un mercado llamado Sembrando Confianza, que ofrece productos agroecológicos de familias agricultoras de pequeña escala, con entrega a domicilio en toda Bogotá. En 2025, este mercado se fusionó con otra iniciativa local conocida como La Canasta, ampliando su alcance y consolidando sus esfuerzos para promover las cadenas de suministro cortas y el comercio justo. Esto fortalece las relaciones comerciales éticas, la gestión ambiental y el acceso a alimentos frescos, saludables y agroecológicos.

[CEFROHT](#): Es una organización indígena sin fines de lucro dedicada a la defensa jurídica y a la investigación-acción con sede en Uganda, que utiliza un enfoque basado en los derechos humanos para promover una alimentación y unas condiciones de vida adecuadas. Utiliza herramientas jurídicas para garantizar la realización de los derechos sobre la tierra, la seguridad alimentaria, la inocuidad de los alimentos y la nutrición, los derechos de subsistencia, la salud ambiental y la integración de un enfoque basado en los sistemas alimentarios.

[La Fundación Iniciativa Indonesia Biru Lestari](#) (Yayasan Inisatif Indonesia Biru Lestari, conocida como WAIBI): Una organización sin fines de lucro fundada en 2014, que se centra en cuestiones globales y en su impacto en las condiciones ambientales y sociales que conducen al desarrollo sostenible. WAIBI promueve un enfoque de economía circular, prácticas de agricultura urbana en las comunidades y una conciencia basada en la resiliencia. WAIBI es la organización líder en la transformación del sistema alimentario regenerativo en Indonesia a través de la promoción de prácticas agroecológicas y la agrobiodiversidad.

[El Gobierno de Cataluña \(Generalitat de Catalunya\)](#): Departamento de Agricultura, Ganadería, Pesca y Alimentación del Gobierno regional catalán. Promueve activamente la agroecología a través de importantes proyectos con el Departamento de Producción Agroalimentaria y el Instituto de Investigación y Tecnología Agroalimentarias (IRTA).







**Agroecology Coalition**  
**Coalition Agroécologie**  
**Coalición por la Agroecología**

**Coalición por la Agroecología**  
Organizada por Bioversity International  
Via di San Domenico 1  
00153 Roma  
Italia  
<https://agroecology-coalition.org/>

f in  



 **IFAD**  
Investing in rural people

Co-funded by the European Union.



Schweizerische Eidgenossenschaft  
Confédération suisse  
Confederazione Svizzera  
Confederaziun svizra

Swiss Agency for Development  
and Cooperation SDC

